



# Boligpolitikk i kommunene

Muligheter og utfordringer



Finansbyråd Kristin Vinje, 16. april 2013

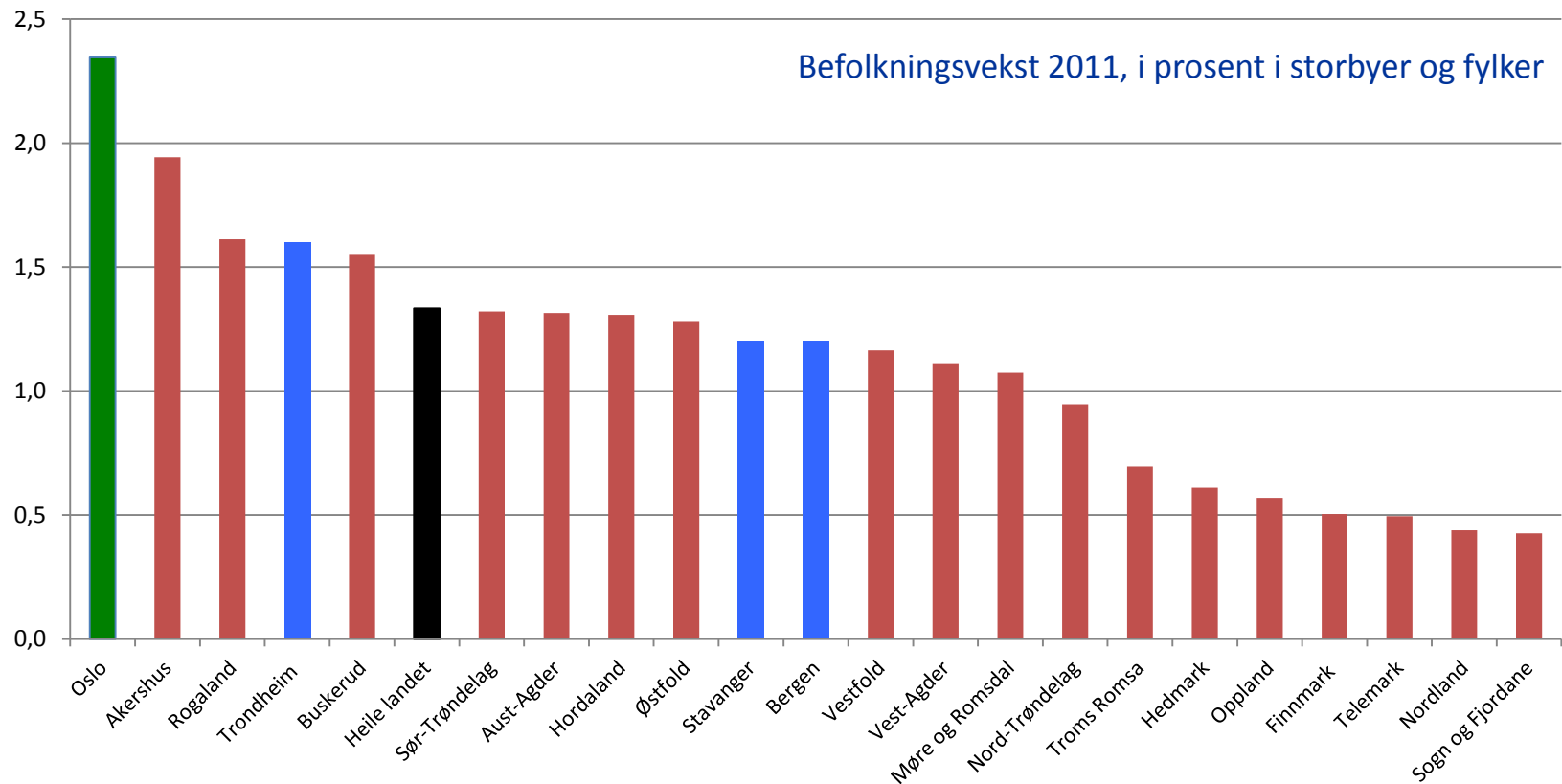
# Storbyene vokser – staten må bidra mer



Foto/illustrasjon: Dilz AS

- Oslo vokser med 10 000 – 15 000 innbyggere i året
- Stiller store krav til utbygging av infrastruktur: Skoler, barnehager, sykehjem og kollektivtransport
- Kommunenes frie inntekter holder ikke tritt med kostnadsveksten
- Økte pensjonskostnader og økende gjeld og voksende finanskostnader spiser opp handlingsrommet
- Staten må drive storbypolitikk

# Hovedutfordring: Befolkningsvekst



# Infrastruktur, infrastruktur, infrastruktur



Foto/illustrasjon: DIZ AS

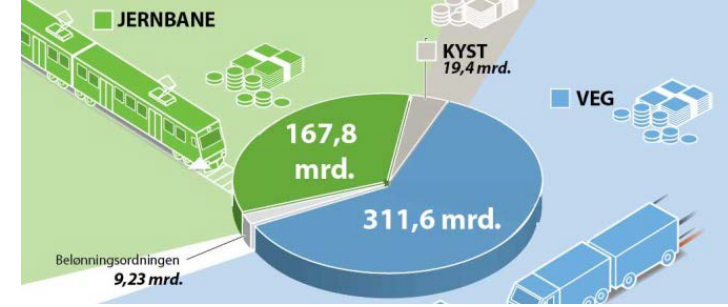
Befolkningsveksten stiller store krav til utbygging av infrastruktur.

I 2012 fikk Oslo kr 0,- fra staten gjennom belønningsordningen for kollektivtrafikk, til tross for svært gode resultater gjennom flere år.

- Kollektivtrafikkens markedsandeler øker på bekostning av biltrafikken
- I 2011 var biltrafikken i Oslo lavere enn i 2007



# Boligpolitikkenes plass i NTP?



De store byene skal konkurrere om 763 millioner

– busstraseer, t-baner og bybaner i kø

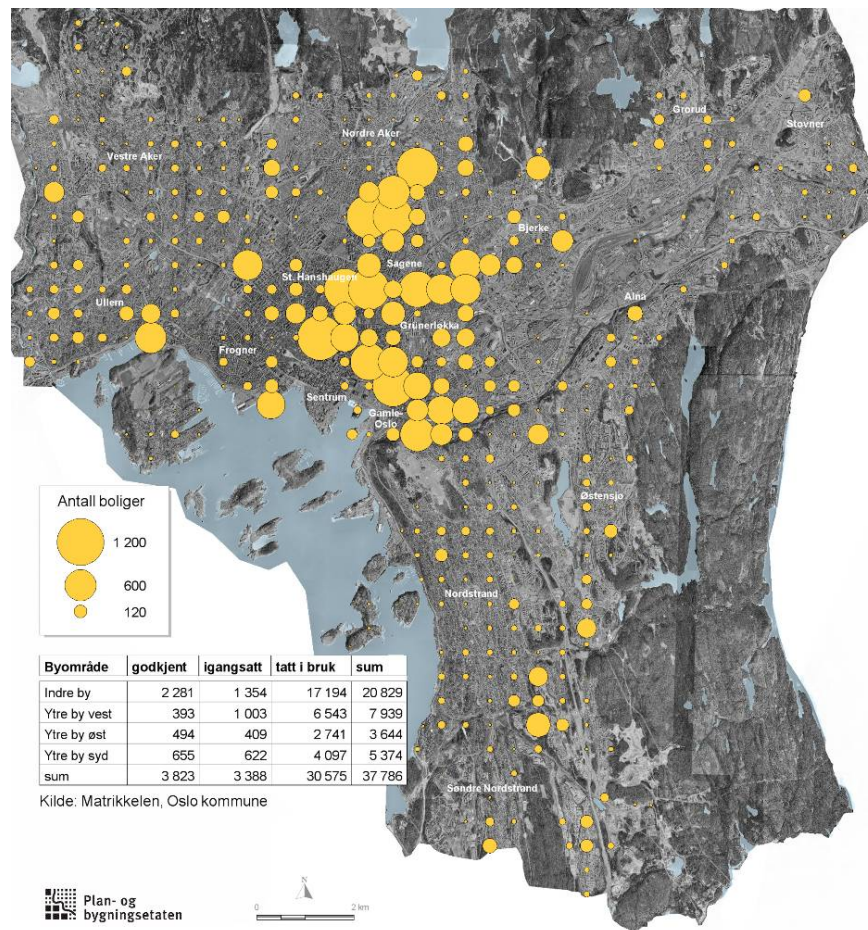
Bymiljøpakker 26 mrd over 10 år

Boligministeren ikke ansvarlig for den langsiktige boligpolitikken.



# Boliger bygget 2000-2011

- Godkjente boliger
- Igangsatte boliger
- Boliger tatt i bruk



# Boligbygging: Et 3-delt ansvar



- **Staten**  
Plan- og bygningsloven m/forskrifter, finanspolitikk/rente, Husbanken, studentboliger
- **Kommunene**  
Regulere og klargjøre mange (mer enn) nok byggeklare tomter, effektive planprosesser, godt samarbeid med utbyggere bl.a om infrastruktur, ansvar for vanskeligstilte
- **Utbyggere**  
Initiativtagere til eiendomsutvikling og boligbygging og salg i tråd med etterspørsel innenfor statlige og kommunale rammer

# Lover og retningslinjer

## Staten

- Plan- og bygningsloven må forenkles
- Skattesystemet må stimulere til økt nybygging

## Kommunene

- Plan- og byggesaksprosesser må forenkles
- Saksbehandlingstiden må forkortes



# Kommuneplan 2013

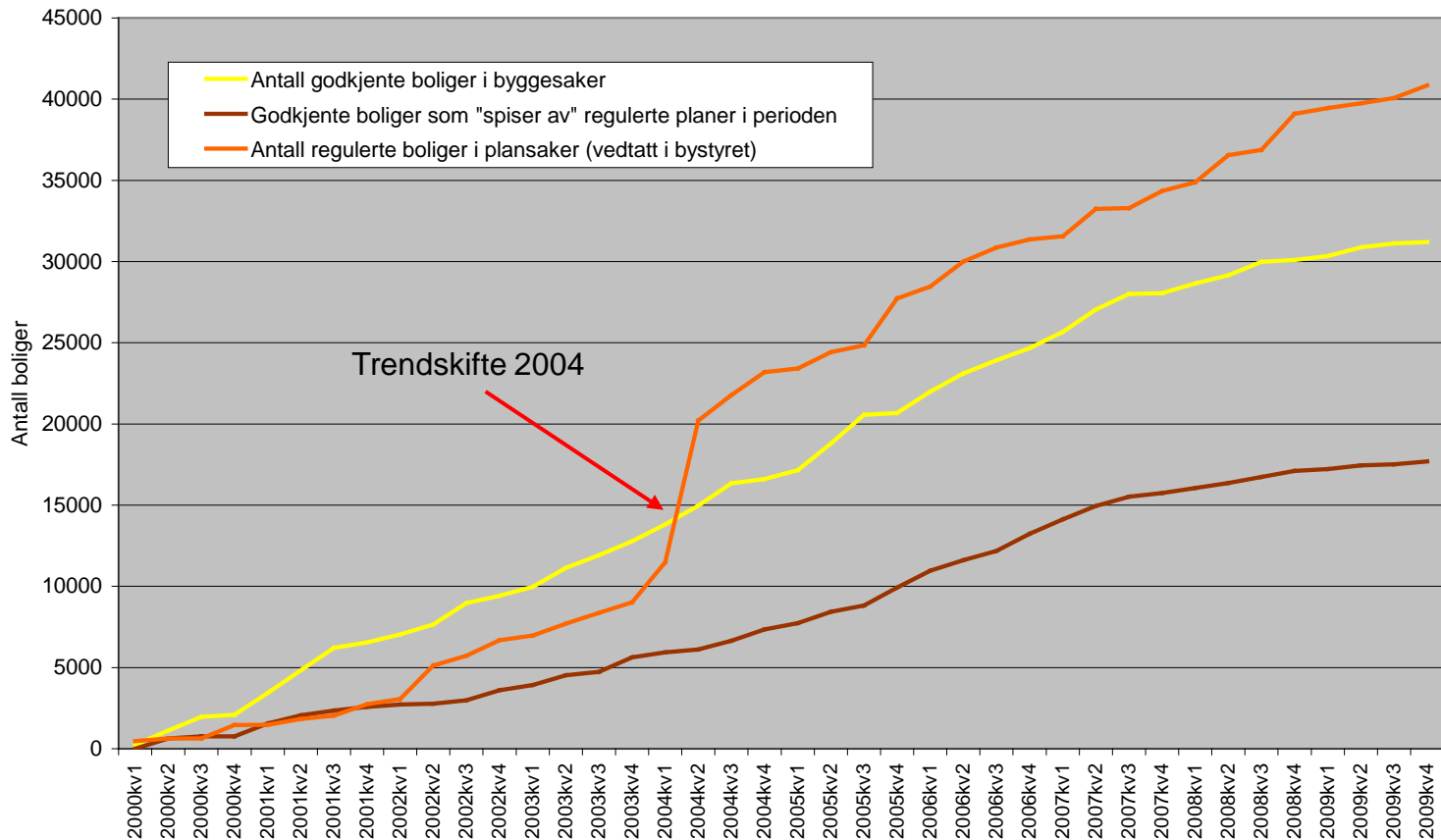


- Antatt befolkningsøkning i Oslo frem mot 2030 vil tilsvare en by på størrelse med Trondheim.
- Behov for 130 000 nye boliger frem mot 2030, ca 7 500 nye boliger årlig
- Groruddalen må ta en stor del av veksten, muliggjør en revitalisering av drabantbyene
- Akershus vil få omtrent samme vekst som Oslo
- Oslo og Akershus vil i 2030 ha ca 1,5 mill. innbyggere
- Det må også planlegges for vekst etter 2030

# Bedret planberedskap

Det reguleres mer gjennom planvedtak enn det godkjennes gjennom byggesak

Akkumulerte tall for antall regulerte boliger (planvedtak i bystyret) og antall godkjente boliger (byggesak i PBE)  
Nederste graflinje viser hvor mange godkjente boliger fra byggesak som "har spist" av regulerte planer



# Boligbehovsplanen

Kunnskap: Vi må vite for å kunne gjøre

Vi har kartlagt det totale boligbehovet til personer som trenger hjelp til å skaffe seg en bolig, både vanskeligstilte og personer med nedsatt funksjonsevne.

En hovedsatsing for Oslo kommune er å utvikle boliger også til vanskeligstilte som ikke bare er det i økonomisk forstand. Mange trenger mer enn bare en bolig. Noen trenger boligsosial oppfølging, andre trenger medisinsk-faglig oppfølging, noen trenger begge deler.



# Sosialt boligarbeid



Boligvirkemidlene skal bidra til at enkeltpersoner og familier i størst mulig grad er selvhjulpne. Målgruppen er dem som trenger det mest.

Oslo skal ha en sammenhengende kjede av boligtiltak til vanskeligstilte som er differensiert etter individuelle behov og problemer.

Den kommunale ressursbruken skal være effektiv og tiltakene kvalitetssikres - mer samarbeid mellom private og statlige aktører

Husbanken er en viktig samarbeidspartner i det boligsosiale arbeidet og vi samarbeider godt. Videreutlån fra Husbanken er økt til 1,2 mrd kr.

# Oslobudsjettene

Vi følger opp i praksis

## **Budsjettet 2011-14:**

+ 630 mill i investeringer

## **Budsjettet 2013-16:**

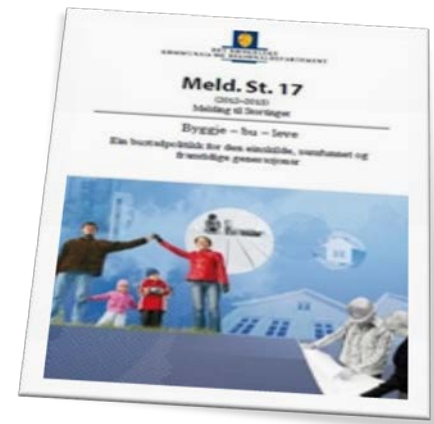
+ 800 mill i investeringer

+ 300 mill i startlån (fra 900 mill til 1,2 mrd)

+ driftsmidler til bolig



# "Byggje – bu – leve"



*«Det er behov for auka merksemd på planlegging for bustadbygging i pressområda. Regulering av tomter på attraktive stader i kommunen vil gjere det lettare å få til bustadbygging.*

*For å sikre ei god samfunnsutvikling er det viktig å sjå reguleringa i samanheng med utviklinga av infrastruktur og gode bumiljø. Korleis byane og buområda utviklar seg, betyr mykje for det handlingsrommet ein har for å redusere klimagassutslepp og for høva til å ha eit inkluderande og likeverdig samfunn.*

*Samordna areal- og transportplanlegging, styrkt kollektivtransport og konsentrert bustadbygging er nokre av dei nasjonale prinsippa for berekraftig by- og stadsutvikling.»*

# Boligmeldingen

«Byggje – bu - leve»

## Våre innspill:

- Eierlinjen må videreføres
- Statens bruk av innsigelser må koordineres og begrenses
- Byråkrati og krav i planleggingsprosessen må forenkles, unødige reguleringer fjernes, plan- og bygningsloven må mykes opp
- Reguleringsplaners gyldighet bør utvides fra 5 til 15 år
- Staten må bli en betydelig bidragsyter til utbygging av viktig infrastruktur i vekstkommuner (kollektivtransport, skoler, barnehager)

