



rhk, 25. juni 2007

2.1. Mødres og fedres arbeidstid. Likere enn før, men fremdeles store forskjeller ¹

Innledning

Det har lenge vært en målsetting i norsk familie- og likestillingspolitikk å legge til rette for at både kvinner og menn skal kunne kombinere familie- og yrkesarbeid, at kvinner skal delta i yrkeslivet på linje menn, og at menn skal ta større del av arbeidet hjemme. Yrkesarbeid gir økonomisk selvstendighet og rettigheter i trygdesystemet og har stor sosial betydning for mange. Med stadig flere eldre i befolkningen er det dessuten ønskelig at flest mulig er yrkesaktive også i barnefasen. Det å kombinere jobb og barn ble lenge sett som en utfordring først og fremst for kvinner. I dag er dette også en utfordring for menn. Med større forventninger om å delta hjemme kan overtid- og ekstraarbeid bli mer problematisk enn før.

I internasjonal sammenheng har kvinner i Norge høy yrkesdeltakelse, også mens de har små barn. Mange arbeider imidlertid deltid, og deltidsarbeid er mer utbredt blant kvinner i Norge enn i andre nordiske land (Bø 2003 samt Bøs notat til FAD "Norsk arbeidstid i et internasjonalt perspektiv"). Det norske arbeidsmarkedet er dessuten sterkt kjønnsdelt med en overrepresentasjon av kvinner i offentlig sektor og i helse- og omsorgsykker (Håland og Daugstad 2003). Kvinner er ofte i yrker og virksomheter med mye deltid, mens dette sjelden er tilfellet for menn. Snarere møter menn ofte forventninger om innsats utover vanlig fulltid (Abrahamsen 2002). Det dominerende mønsteret for å kombinere jobb og barn blant par i Norge er blitt karakterisert som et "tosporet foreldreskap", - ett spor for mødre og ett for fedre Ellingsæter (1999 og 2006). Mødre tar gjerne lange permisjoner og har ofte redusert arbeidstid for å gjøre familiens hverdag mindre hektisk, mens menn arbeider omtrent like mye enten de har barn eller ikke. Siden begynnelsen av 1990-tallet er det gjennomført flere familiepolitiske reformer som påvirker rammene rundt foreldres valg av arbeidstid.

I dette notatet beskrives mødres og fedres yrkesdeltakelse og arbeidstid siden begynnelsen av 1990-tallet og fram til 2005 ved hjelp av spesialanalyser av SSBs Arbeidskraftundersøkelser (AKU). Jeg viser både den *avtalte* og den *faktiske* arbeidstiden. Mødres arbeidstid rapporteres løpende i AKU, men slik statistikk gis foreløpig ikke for fedre. Jeg benytter til dels litt andre mål og beregningsmåter enn det som er vanlig i den løpende rapporteringen. Dette gir et mer nyansert bilde av endringer over tid, av forskjeller mellom mødre og fedre og mellom foreldre med barn i ulike aldersgrupper.

Analysene omfatter gifte og samboende mødre og fedre med barn 0-15 år i husholdningen. Barnas alder har fremdeles stor betydning særlig for mødres yrkesarbeid. Derfor grupperes tabeller og figurer etter yngste barns alder (på intervjutidspunktet). Etersom flere av de

¹ Notatet bygger på analyser som er gjort i forbindelse med prosjektet "Det nye arbeidslivet: Nye arbeidstidsordninger blant fedre og mødre og foreldrepar", finansiert over Arbeidslivsforskningsprogrammet i Norges forskningsråd, samt på analyser utført for Barne- og likestillingsdepartementet i forbindelse med likestillingsvedlegget til statsbudsjettet 2007. Dette er dokumentert bl.a. i Kitterød og Kjeldstad 2006a og 2006b, samt i en artikkel i en antologi om samspillet mellom yrkes- og familieliv som kommer høsten 2007 (Kitterød 2007).

familiepolitiske reformene siden begynnelsen av 1990-tallet særlig har vært rettet mot foreldre med helt små barn, legger jeg størst vekt på dem med de minste barna i kommentarene.

Før analysene presenteres, nevner jeg kort de viktigste familiepolitiske reformene siden begynnelsen av 1990-tallet. Notatet går ikke inn på virkninger av enkeltreformer, men kjennskap reformene utgjør et viktig bakteppe for beskrivelsen av endringer i mødres og fedres yrkesarbeid. Detaljerte tabeller med tall for samtlige år 1991-2005 er samlet i et vedlegg bak. I teksten oppsummeres hovedfunnene i figurer og mindre tabeller. Tabellene er gruppert etter yngste barns alder på intervju tidspunktet, inndelt som følger: 0-2 år, 3-6 år, 7-15 år. Ettersom foreldrepermisjonen særlig benyttes i barnas første leveår, viser jeg også fordelinger for 0-, 1- og 2-åringer hver for seg. En slik fininndeling gir forholdsvis få observasjoner i hver gruppe. Vi kan derfor ikke legge vekt på mindre endringer fra år til år for enkeltgrupper, men må se på de mer langsiktige trendene. Tallene for disse gruppene er først og fremst ment å illustrere de store forskjellene i yrkestilknytning og arbeidstid mellom foreldre med 0-, 1- og 2-åringer, særlig for mødre.

Familiepolitikk med flere målsettinger

De generelle arbeidstidsbestemmelsene har i liten grad vært endret siden begynnelsen av 1990-tallet, men antall feriedager økte fra 21 til 25 fra 2000 til 2002. I familie- og trygdepolitikken er det derimot gjennomført flere reformer som kan ha betydning for foreldres tidsbruk ute og hjemme. Den norske familiepolitikken betegnes ofte som "tvetydig", "dualistisk" eller "ambivalent" fordi den både har elementer som legger til rette for mødres yrkesarbeid, f.eks. barnehager og en sjenerøs foreldrepermisjon, og elementer som fremmer en mer tradisjonell arbeidsdeling mellom foreldrene, f.eks. kontantstøtten (Skrede 2004, Ellingsæter 2006). Dette skiller seg fra politikken i de andre skandinaviske landene som tidlig, og mer entydig, la til rette for en toforsørgermodell, dvs. en familieform der begge foreldre bidrar ganske likt i forsørgelsen og omsorgen for barna. Mange kvinner i Norge opplever motstridende forventninger til utformingen av morsrollen (Ellingsæter 1998). På den ene siden møter de forventninger om å delta i yrkeslivet på fulltid. På den annen siden framstilles ofte det at mor har full jobb som problematisk og noe som gir stress og mas for familien. Full jobb anses derimot ikke som noe hinder for menns familierolle. Det er først når far jobber veldig mye, at dette oppfattes som problematisk.

I 1993 ble den betalte foreldrepermisjonen betydelig utvidet slik at foreldre kunne være hjemme med lønn i opptil ett år (42 uker med 100 prosent kompensasjon eller 52 uker med 80 prosent kompensasjon). Det ble også innført en fedrekvote på fire uker i permisjonen. Denne ble reservert for far og kan ikke overføres til mor uten av helt spesielle grunner. Sommeren 2005 og 2006 ble fedrekvoten utvidet til henholdsvis 5 og 6 uker. Ettersom analysene i dette notatet går fram til 2005, vil de ikke fange opp effektene av denne utvidelsen. Menn som fikk barn sommeren 2005, vil i hovedsak legge permisjonstiden til vår og sommer 2006. Målet med fedrekvoten er at fedre skal ta mer aktivt del i omsorgen for barna, både mens de er helt små og på lengre sikt. Dette antas å ha positive konsekvenser både for forholdet mellom far og barn, og for likestillingen mellom mor og far (St. meld. nr. 70 1991-92). I 1994 ble det innført en tidskontoordning som åpner for et mer fleksibelt uttak av foreldrepermisjonen, slik at den kan tas ut som deltidspolisjon til barnet fyller to år (50 - 90 prosent i jobb). I 1995 ble foreldrenes rett til ulønnet permisjon utvidet til å gjelde fram til barnet er tre år. I 2000 fikk fedre mer selvstendige rettigheter i fødselspermisjonen ved at deres fødselspenger til permisjon utover fedrekvoten nå baseres på egne opptjente rettigheter, og ikke, som tidligere, på mors opptjente rettigheter. Dermed vil mange par tape mindre enn før på at far tar permisjon.

I 1998/99 ble det innført en ordning med kontantstøtte for foreldre med barn ett til to år, som ikke benytter statlig subsidierte barnehageplasser. Målsettingen var å gi foreldre mer tid sammen med barna og større valgfrihet med hensyn til tilsynsform, samt å skape større rettferdighet mellom foreldre som benytter barnehager og dem som ikke benytter barnehager (St. prp. nr. 53 1997-98). Ordningen innebærer at foreldre som ikke gjør bruk av statlig subsidiert barnetilsyn, får ubetalt et månedlig beløp som i utgangspunktet tilsvarte statstilskuddet til en barnehageplass.

Det har også vært en sterk vekst i antall barnehageplasser siden begynnelsen av 1990-tallet. Den kraftige debatten i forkant av innføringen av kontantstøtten fungerte imidlertid som en bremsekloss for barnehageutbyggingen (Ellingsæter og Gulbrandsen 2005), men etter at kontantstøtten var innført, ble det politisk enighet om en sterk satsning på flere og billigere barnehageplasser. For 1- til 2-åringene økte andelen barn i barnehage fra 18 til 54 prosent i tiden 1991-2005. For 3- til 5-åringene var det en økning fra 56 til 91 prosent. Det er særlig antall heltidsplasser som har økt. Likevel er det fremdeles lange barnehagekøer i mange kommuner. Også skolefritidsordningen er blitt betydelig bygget ut siden begynnelsen av 1990-tallet.

De familiepolitiske reformene har altså hatt ulike, sammensatte og til dels motstridende siktemål. Både økt valgfrihet, større fleksibilitet, større likedeling av yrkes- og familiearbeid mellom mødre og fedre, mer tid til barna, samt oppvurdering av det ulønnede arbeidet, har vært viktige målsettinger. Noen av reformene kan tenkes å påvirke foreldres yrkesdeltakelse og arbeidstid i ulike retninger. Eksempelvis vil fedrekvoten kunne bidra til at fedre bruker mer tid hjemme og mindre tid på jobb, mens kontantstøtten kan trekke i retning av en mer tradisjonell arbeidsdeling i familien der mor, men ikke far, begrenser sitt yrkesarbeid for en periode. Flere barnehageplasser kan gjøre det lettere for begge foreldre å ha full jobb. Romslige permisjonsordninger ved fødsel kan bidra til at flere mødre beholder tilknytningen til yrkeslivet når de får barn, men kan også innebære lange yrkesfravær for mødre dersom de tar det meste av permisjonen.

Flere sysselsatte mødre, stabilt nivå blant fedre

Siden begynnelsen av 1990-tallet har det vært varierte konjunkturer på arbeidsmarkedet med stagnasjon og nedgang i sysselsettingen og økt ledighet de første åra, fulgt av en i hovedsak motsatt utvikling fram mot 1998/99. Da ble det igjen en viss forverring av arbeidsmarkedsforholdene, men dette har nå snudd. Sysselsettingsmønsteret blant gifte og samboende mødre og fedre har imidlertid variert lite med disse konjunkturerne.

I AKU ble deltakerne spurt om sin tilknytning til arbeidsmarkedet i en bestemt referanseuke. Intervjuene er spredt over året. Som *sysselsatte* regnes de som utførte inntektsgivende arbeid i referanseuka, eller som hadde slikt arbeid som de var borte fra i hele uka pga. sykdom, ferie, permisjon o.l. Mødre og fedre som er borte pga. betalt foreldrepermisjon, eller ubetalt permisjon av kort varighet, regnes altså som sysselsatte. Blant mødre finner vi en klar økning i andelen sysselsatte i perioden (tabell 1 og 2, figur 1, vedleggstabellene 1 og 2). I 2005 var 81 prosent av mødre med barn under 16 år sysselsatte, mot bare 74 prosent i 1991. Økningen fant i hovedsak sted fram til 1997. Arbeidsledigheten har ligget stabilt lavt i hele perioden. 3 prosent av mødre var arbeidsledige i 2005, og dette var samme andel som i 1991.² Andelen mødre utenfor arbeidsstyrken sank fra 23% til 16 % i perioden.

² I den løpende arbeidsmarkedsstatistikken beregnes andelen arbeidsledige i prosent av arbeidsstyrken (summen av sysselsatte og ledige). I dette notatet er andelen beregnet som prosent av alle mødre og alle fedre.

Tabell 1

Andel sysselsatte, arbeidsledige og utenfor arbeidsstyrken blant mødre og fedre med barn 0-15 år. 1991 og 2005. Prosent

	1991	2005	Endring
Mødre			
Sysselsatte	74	81	+7
Ledige	3	3	0
Utenfor arbeidsstyrken	23	16	-7
Fedre			
Sysselsatte	93	93	0
Ledige	3	2	-1
Utenfor arbeidsstyrken	4	5	+1

Tabell 2

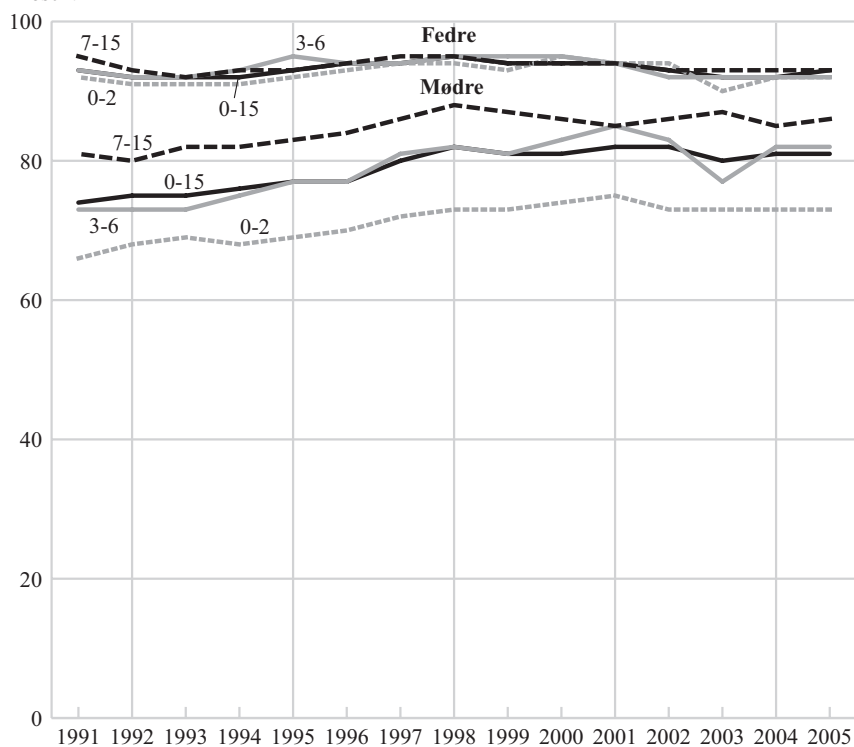
Andel sysselsatte, arbeidsledige og utenfor arbeidsstyrken blant mødre og fedre med barn i ulike aldersgrupper. 2005. Prosent

	Barn 0 år	Barn 1 år	Barn 2 år	Barn 3-6 år	Barn 7-15 år
Mødre					
Sysselsatte	73	72	74	82	86
Ledige	1	4	5	3	3
Utenfor arbeidsstyrken	26	24	21	15	12
Fedre					
Sysselsatte	95	92	91	92	93
Ledige	2	3	3	3	3
Utenfor arbeidsstyrken	4	5	5	5	6

Figur 1.

Andel sysselsatte mødre og fedre med barn i ulike aldersgrupper. 1991-2005. Prosent

Prosent



Sysselsettingsutviklingen har grovt sett fulgt det samme mønsteret for mødre med små barn som for dem med store barn, men økningen i andelen sysselsatte er noe større for dem med barn under 7 år enn for dem med større barn. Mest markert var økningen for mødre med barn 3-6 år, noe som rimer bra med den sterke veksten i andel barn i barnehage i denne aldersgruppen. Forskjellen i andelen sysselsatte mellom mødre med små og store barn er altså noe mindre i dag enn på begynnelsen av 1990-tallet, men selv om barnas alder har fått litt mindre å si for mødres yrkestilknytning, er andelen sysselsatte fremdeles klart lavere blant dem med små enn blant dem med store barn. Eksempelvis var 73 prosent av mødre med barn 0-2 år sysselsatt i 2005, mot 86 prosent av dem med barn 7-15 år.

Blant fedre var sysselsettingsnivået stabilt høyt gjennom hele 1990-tallet og fram til 2005 (se tabellene 1 og 2, figur 1, samt vedleggstabellene 3 og 4). Både i 1991 og 2005 var 93 prosent av fedrene sysselsatte. Arbeidsledigheten var lav i hele perioden og lå på 3 prosent både i 2005 og 1991. Andelen fedre utenfor arbeidsstyrken var jevnt lav i hele perioden - 4 prosent i 1991 og 5 prosent i 2005. Skiftende konjunkturer på arbeidsmarkedet har altså i ganske liten grad påvirket ledighetsmønsteret blant fedre, men visse konjunkturvariasjoner har det vært.

Ulikt hva som er tilfellet for mødre, har barnas alder lite å si for fedres yrkestilknytning. Uansett barnas alder er godt og vel 90 prosent av fedrene sysselsatte.

Ettersom det har vært en viss økning i sysselsettingsnivået blant mødre, mens nivået for fedre har vært ganske stabilt, er kjønnsforskjellen i andelen sysselsatte redusert i perioden. Ser vi alle foreldre med barn 0-15 år under ett, lå andelen sysselsatte mødre 12 prosentpoeng under andelen sysselsatte fedre i 2005, mot 19 prosentpoeng under i 1991. Kjønnsforskjellen er mest markert når barna er helt små. Eksempelvis var 73 prosent av mødre med barn 0-2 år sysselsatte i 2005, mot 92 prosent av fedrene med så små barn. Blant dem med barn 7-15 år var sysselsettingsandelen blant mødre og fedre henholdsvis 86 og 93 prosent.

Avtalt arbeidstid

Hva er avtalt arbeidstid?

I AKU blir alle sysselsatte spurt både om sin *avtalte/vanlige arbeidstid* i referanseuka, og om hvor mange timer de *faktisk* arbeidet i denne uka. I en del tilfelle, og særlig for mødre med små barn, kan det være stor forskjell mellom avtalt og faktisk arbeidstid. I dette avsnittet ser vi på den avtalte arbeidstiden blant mødre og fedre. Den faktiske arbeidstiden vises i nesten avsnitt. *Avtalt arbeidstid* er det antall timer som den ansatte skal arbeide ifølge arbeidskontrakten. Fravær pga. sykdom, ferie, permisjon o.l. skal ikke trekkes fra, og ekstraarbeid og overtid skal ikke regnes med. Dersom det avtalte timetallet varierer fra uke til uke for ansatte, oppgis både arbeidstiden i referanseuka, og gjennomsnittet per uke. I framstillingen i dette notatet benyttes gjennomsnittet. Det samme gjelder for ansatte uten arbeidstidsavtale og for selvstendige næringsdrivende.

I tråd med vanlig praksis i AKU regner jeg med arbeidstid både i hovedyrket og eventuelle biyrker. En avtalt arbeidstid på under 37 timer per uke regnes som deltid. I enkelte yrker kan imidlertid avtalt heltid være mindre enn 37 timer. Derfor blir de som oppgir en avtalt arbeidstid på 32-36 timer per uke, spurt om dette er hel- eller deltid. De som sier det er deltid, regnes som deltidsarbeidende, mens de som sier det er heltid, regnes som heltidsarbeidende. Jeg skiller mellom fire arbeidstidsgrupper:

- Kort deltid (1-19 timer per uke)
- Lang deltid (20-36 timer per uke)
- Vanlig heltid (37-40 timer per uke, eventuelt 32-40 timer per uke)
- Lang arbeidstid (minst 41 timer per uke)

Foreldre i Norge har i prinsippet gode muligheter for å få avtalt deltid. Arbeidsmiljøloven åpner for at arbeidstakere som av helsemessige, sosiale eller andre viktige velferdsgrunner har behov for det, kan få nedsatt arbeidstid dersom dette ikke medfører særlige ulemper for virksomheten. Foreldre med barn under 12 år kan søke om redusert tid for inntil to år om gangen og har senere rett til å gå tilbake til sin tidligere arbeidstid. Bruken av deltid varierer imidlertid mye mellom sektorer og yrker, og også mellom menn og kvinner (Næsheim og Lohne 2003, Kjeldstad og Nymoen 2004, Kjeldstad 2006).

Flere mødre på heltid

Mødres avtalte arbeidstid vises i tabellene 3 og 4 samt vedleggstabellene 5 og 6. Ser vi sysselsatte mødre med barn 0-15 år under ett, har 16 prosent en avtale om kort deltid, 30 prosent lang deltid, 50 prosent vanlig heltid, og 4 prosent lang arbeidstid (tabell 3). Siden 1991 har det vært en klar økning i heltidsarbeidet blant mødre, og det er først og fremst den korte deltiden som er redusert. Mens 42 prosent av de sysselsatte mødrene hadde full jobb i 1991 (vanlig heltid + lang arbeidstid), gjaldt dette 54 prosent i 2005. Men til tross for en betydelig økning i heltidsarbeidet, har altså fremdeles nærmere halvparten av de sysselsatte mødrene en avtale om deltidsarbeid. De fleste har imidlertid lang deltid. Også når barna er store og trenger mindre tilsyn og oppfølging, er deltid utbredt blant mødre. Blant dem med barn 7-15 år har f.eks. 47 prosent deltidsarbeid, men dette er altså i hovedsak lang deltid. Ulikt hva vi kanskje kunne vente, er andelen med heltidsarbeid høyest blant mødre med helt små barn, særlig blant dem med 0- og 1-åringer (tabell 4). De aller fleste av disse er imidlertid borte fra jobben med foreldrepermisjon (se neste avsnitt). De blir da registrert som sysselsatte med den arbeidstiden de hadde før de tok permisjon, og dette er ofte heltid. En del av disse vil trolig redusere arbeidstiden når permisjonen er slutt.

Arbeid utover vanlig fulltid er lite utbredt blant mødre. Bare 4 prosent av de sysselsatte mødrene har en avtalt arbeidstid på mer enn 40 timer per uke, og dette er samme andel som på begynnelsen av 1990-tallet. Det er liten forskjell mellom mødre med barn i ulike aldersgrupper. Selv blant dem med de eldste barna er det bare 4 prosent som har avtale om mer enn vanlig fulltid.

Færre fedre med lang arbeidstid

Fedres avtalte arbeidstid vises i tabellene 3 og 4 samt vedleggstabellene 7 og 8. Deltidsarbeid er betydelig mindre vanlig blant fedre enn blant mødre, og dette har endret seg lite siden begynnelsen av 1990-tallet. I 2005 hadde 6 prosent av de sysselsatte fedrene en avtale om deltid, og i 1991 var andelen 4 prosent. Andelen med deltid varierer også lite med yngste barns alder.

Full jobb er altså det dominerende mønsteret blant fedre, og mange har også en avtalt arbeidstid som strekker seg utover en vanlig full jobb. I 2005 hadde 78 prosent av fedrene en arbeidstidsavtale som tilsvarer vanlig heltid, mens 16 prosent hadde avtalt arbeidstid utover 40 timer per uke. Mønsteret varierer lite med yngste barns alder.

Lang arbeidstid er imidlertid blitt litt mindre vanlig siden begynnelsen av 1990-tallet, da hele 24 prosent av de sysselsatte fedrene hadde lang arbeidstid. Mer detaljerte analyser (Kitterød og Kjeldstad 2006a) viser at det særlig er de veldig lange arbeidsukene (minst 50 timer) som er mindre utbredt enn før. Derimot er vanlig heltid blitt litt mer utbredt. Alt i alt ser det altså ut til at fedre har noe kortere avtalt arbeidstid i dag enn på begynnelsen av 1990-tallet. Denne utviklingen ser man også for menn generelt.

Tabell 3.

Avtalt arbeidstid blant sysselsatte mødre og fedre med barn 0-15 år. 1991 og 2005. Prosent

	1991	2005	Endring
Mødre			
Kort deltid	27	16	-11
Lang deltid	31	30	-1
Vanlig heltid	38	50	+12
Lang arbeidstid	4	4	0
Fedre			
Kort deltid	1	2	+1
Lang deltid	3	4	+1
Vanlig heltid	73	78	+5
Lang arbeidstid	24	16	-8

Tabell 4.

Avtalt arbeidstid blant sysselsatte mødre og fedre med barn i ulike aldersgrupper. 2005. Prosent

	Barn 0 år	Barn 1 år	Barn 2 år	Barn 3-6 år	Barn 7-15 år
Mødre					
Kort deltid	13	14	17	15	16
Lang deltid	20	22	30	33	31
Heltid	63	59	49	47	49
Lang arbeidstid	5	5	4	4	4
Fedre					
Kort deltid	3	4	4	2	2
Lang deltid	4	5	4	4	3
Heltid	77	77	79	80	78
Lang arbeidstid	17	14	14	15	18

Redusert forskjell mellom mødres og fedres avtalte arbeidstid

Tabell 5, figur 2 og vedleggstabellene 9 og 10 viser den gjennomsnittlige avtalte arbeidstiden blant mødre og fedre. Mindre kort deltid og mer heltid blant mødre har ført til en økning i den gjennomsnittlige arbeidstiden siden begynnelsen av 1990-tallet. Mødre med barn 0-15 år hadde i gjennomsnitt en avtalt arbeidstid på 31,3 timer i 2005, og dette var vel tre timer mer enn i 1991. Økningen gjelder, i noe ulike grad, for mødre med barn i alle aldersgrupper. Økningen var særlig markert blant mødre med 2-åringer og blant dem med barn 3-6 år, noe som må sees i lys av at mødre med så små barn hadde noe kortere arbeidstid enn mødre med eldre barn i 1991.

For fedre har det vært en svak nedgang i den gjennomsnittlige arbeidstiden siden begynnelsen av 1990-tallet, fra 40,4 timer i 1991 til 39,2 timer i 2005. Endringen gjelder uansett yngste barns alder, men i noe ulik grad. Det er liten forskjell i gjennomsnittlig arbeidstid mellom fedre med barn i ulike aldersgrupper. Det er en viss tendens til at fedre med barn 0-2 år har noe kortere arbeidstid enn dem med større barn, men forskjellen er beskjeden.

Med en økning i mødres arbeidstid og en liten nedgang i fedres, er det altså mindre kjønnsforskjeller i foreldres avtalte arbeidstid nå enn på begynnelsen av 1990-tallet. Ser vi på foreldre med barn 0-15 år, lå mødres gjennomsnittlige arbeidstid knapt åtte timer under fedres i 2005. I 1991 var forskjellen hele 12 timer. Utjevningen bunner altså i mindre deltidsarbeid og mer heltid blant mødre, og i at fedre sjeldnere enn før har veldig lange arbeidsuker. Til tross for en betydelig utjevning, er det fremdeles klar forskjell mellom mødres og fedres avtalte arbeidstid. Mens fulltid, og til dels lang arbeidstid er det dominerende mønsteret blant fedre, er deltid fremdeles en vanlig tilpasning blant mødre.

Tabell 5

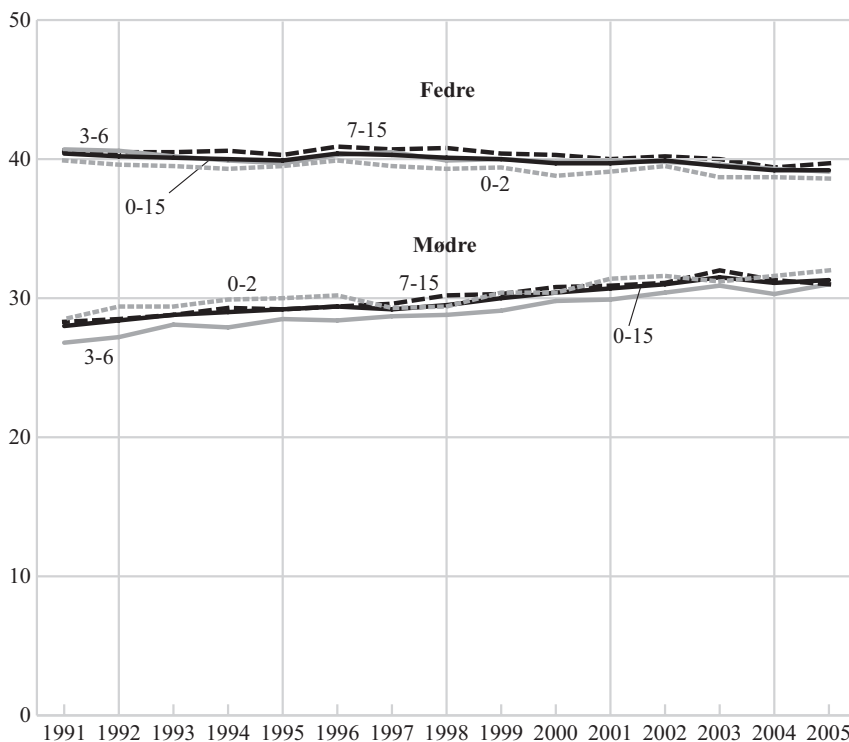
Gjennomsnittlig avtalt arbeidstid blant sysselsatte mødre og fedre med barn 0-15 år og barn 0-2 år. 1991 og 2005. Timer

	Barn 0-15 år			Barn 0-2 år		
	1991	2005	Endring	1991	2005	Endring
Mødre	28,0	31,3	+3,3	28,5	32,0	+3,5
Fedre	40,4	39,2	-1,2	39,9	38,6	-1,3

Figur 2.

Gjennomsnittlig avtalt arbeidstid blant sysselsatte mødre og fedre med barn i ulike aldersgrupper. 1991-2005. Timer

Timer



Faktisk arbeidstid

Hva er faktisk arbeidstid?³

Den *faktiske arbeidstiden* gir et litt annet bilde av foreldes arbeidstid enn den *avtalte arbeidstiden*. *Faktisk arbeidstid* er altså det antall timer som folk faktisk jobbet i undersøkelsesuka, inklusive overtid og ekstraarbeid, og eksklusive fravær ved sykdom, ferie, permisjon, sykdom e.l. Den faktiske arbeidstiden avviker ofte fra den avtalte, enten fordi folk jobber mindre enn arbeidstidsavtalen tilsier pga. avspasering, ferie, permisjon, sykdom e.l., eller fordi de jobber mer enn arbeidstidsavtalen tilsier, f.eks. i form av overtidsarbeid eller opparbeiding av "plusstid". Har man f.eks. full jobb, men er syk en dag, vil den avtalte arbeidstiden være 38 timer, mens den faktiske arbeidstiden er ca. 30 timer. En som har foreldrepermisjon fra full stilling, vil bli registrert med en avtalt arbeidstid på 38 timer, men med en faktisk arbeidstid på null timer. Det samme gjelder hvis man har ferie hele den aktuelle

³ En omlegging av AKU i 1996 kan ha ført til et visst brudd i tidsserien for faktisk arbeidstid. Ettersom man da gikk over til løpende undersøkelser med kartlegging av alle uker i året, kan man ha fått noe mer midlertidig fravær og dermed noe kortere faktisk arbeidstid enn tidligere. Man gikk dessuten over fra en papirversjon av spørreskjemaet til data-assistert intervjuing. Dermed kan man i større grad minne om deltakernes svar på tidligere spørsmål. Ved spørsmålet om faktisk arbeidstid blir folk nå minnet om hva de oppgav som avtalt/vanlig arbeidstid (Statistisk sentralbyrå 2003).

uka. Har man mye ekstraarbeid en gitt uke, kan man f.eks. bli registrert med en avtalt arbeidstid på 38 timer, og en faktisk arbeidstid på 50 timer. I tråd med vanlig praksis i AKU betegner jeg dem som var borte fra jobben hele undersøkelsesuka som *midlertidig fraværende*. Den faktiske arbeidstiden er da null timer.

For en del kan det nok være vanskelig å angi eksakt hvor mange timer de jobbet i en gitt uke ettersom grensene mellom jobb og fritid tidvis kan være flytende. Eksempelvis er det vanlig på en del arbeidsplasser at de ansatte sjekker jobberelatert e-post på kvelden og i helger, eller at de tar med arbeid hjem som utføres etter at barna har lagt seg. På den annen side er det ikke uvanlig å utføre private ærend i arbeidstiden. Det kan dermed være vanskelig å huske nøyaktig hvor mye man jobbet på de ulike dagene, og i en del tilfelle kan det være uklart hva som skal regnes med som arbeid. Skal f.eks. middag med kunder regnes med, og hva med lesing av faglig relevant stoff på kveldstid? Timetallet som oppgis for faktisk arbeidstid er derfor neppe alltid helt eksakt, men ettersom man spør om arbeidstiden i en uke kort forut for intervjuet, kan vi anta at anslagene er rimelig gode. Vi regner her med faktisk arbeidstid i både hoved- og eventuelle biyrker.

I tabellene i skiller jeg mellom følgende fire kategorier for faktisk arbeidstid:

- Midlertidig fraværende (0 timer)
- Arbeidet 1-36 timer
- Arbeidet 37-40 timer
- Arbeidet 41 timer +

Mer midlertidig fravær blant mødre

Den faktiske arbeidstiden blant mødre med barn i ulike aldersgrupper vises i tabellene 6 og 7 og i vedleggstabellene 11 og 12. Ser vi sysselsatte mødre med barn 0-15 år under ett, var 24 prosent borte fra jobb hele undersøkelsesuka i 2005, 45 prosent arbeidet 1-36 timer, 24 prosent jobbet 37-40 timer, og 8 prosent jobbet mer enn 40 timer. Sett i forhold til begynnelsen av 1990-tallet er det nå flere mødre som var borte fra jobb hele undersøkelsesuka, og flere som jobbet 37-40 timer. Derimot var det færre som jobbet 1-36 timer, noe som stemmer med at færre har en avtale om deltid.

Som vi kunne vente, er forskjellen mellom avtalt og faktisk arbeidstid mest markert for mødre med små barn. Hele 46 prosent av mødrene med barn 0-2 år var borte fra arbeid hele undersøkelsesuka i 2005, mens bare 22 prosent hadde en arbeidsinnsats på minst 37 timer. Det høye fraværet reflekterer i stor grad at mødrene har foreldrepermisjon. Hele 85 prosent av dem med 0-åringer var borte hele undersøkelsesuka, og blant dem med 1-åringer gjaldt dette halvparten (tabell 7).

Blant mødre med barn 0-2 år var det en betydelig økning i andelen som var midlertidig borte fra jobb i den perioden vi ser på her. Mens dette altså gjaldt 46 prosent i 2005, gjaldt det 38 prosent i 1991. Endringen gjenspeiler i hovedsak den kraftige utbyggingen av foreldrepermisjonen i perioden, med utvidede rettigheter til både betalt og ubetalt permisjon. I Sverige så man en lignende utvikling på 1980-tallet da permisjonsordningene ble bygget ut der (Jonung og Persson 1993). Til tross for den klare sysselsettingsveksten i Norge blant mødre med helt små barn, var det altså ikke flere som faktisk var på jobb i undersøkelsesuka i 2005 enn i 1991. Derimot var det flere som var midlertidig borte fra jobb, trolig for det meste med foreldrepermisjon. Sjenerøse permisjonsordninger gjør det altså enklere for mødre å beholde en fulltids tilknytning til yrkeslivet mens barna er små.

Den store forskjellen mellom avtalt og faktisk arbeidstid for mødre med små barn illustrerer at det er viktig å bruke veldefinerte mål og begreper i analyser av foreldres arbeidstid. Hvilket mål som er mest hensiktsmessig, avhenger av hvilken problemstilling man vil belyse. Den avtalte

Tabell 6.

Faktisk arbeidstid blant sysselsatte mødre og fedre med barn 0-15 år og 0-2 år. 1991 og 2005. Prosent

	Barn 0-15 år			Barn 0-2 år		
	1991	2005	Endring	1991	2005	Endring
Mødre						
Midlertidig fravær	20	24	+4	38	46	+8
1-36 timer	53	45	-8	42	31	-11
37-40 timer	20	24	+4	16	17	+1
41 timer +	8	8	0	5	5	0
Fedre						
Midlertidig fravær	12	13	+1	11	17	+6
1-36 timer	15	18	+3	15	20	+5
37-40 timer	37	41	+4	39	38	-1
41 timer +	37	29	-8	34	26	-8

Tabell 7.

Andel midlertidig fraværende og andel i arbeid blant sysselsatte mødre og fedre med barn i ulike aldersgrupper. 2005. Prosent

	Barn 0 år	Barn 1 år	Barn 2 år	Barn 3-6 år	Barn 7-15 år
Mødre					
Midlertidig fravær	85	50	17	17	15
I arbeid	15	50	83	83	85
Fedre					
Midlertidig fravær	17	19	15	12	12
I arbeid	83	81	85	88	88

arbeidstiden viser altså den formelle tilknytningen til arbeidslivet og utløser en del rettigheter og plikter. Den faktiske arbeidstiden viser hvor mye tid folk faktisk bruker til yrkesarbeid og er nok et bedre mål for arbeidsdelingen mellom mødre og fedre og for grad av tidspress og travelhet. Den tiden man faktisk er på jobb er også viktig for utvikling av kompetanse og karriere.

Også fedre med små barn har mer midlertidig fravær

Blant fedre med barn 0-15 år var 13 prosent midlertidig fraværende i 2005, 18 prosent arbeidet 1-36 timer, 41 prosent arbeidet 37-40 timer, og 29 prosent arbeidet minst 41 timer. Andelen som jobbet lange uker var lavere enn i 1991, mens andelen som jobbet 1-40 timer var høyere. Dette er i tråd med at færre enn før har lang avtalt arbeidstid.

Bedre permisjonsrettigheter for fedre etter barns fødsel skulle tilsi en viss økning i det midlertidige fraværet blant fedre med små barn, noe som også ser ut til å ha skjedd. I 2005 var 17 prosent av fedrene borte fra jobb i hele undersøkelsesuka, og dette var 6 prosentpoeng mer enn i 1991. Det er særlig fedre med 0- og 1-åringer som har høyt midlertidig fravær. Økningen i det midlertidige fraværet tyder på at fedre tar mer foreldrepermisjon enn før, noe som er i tråd med intensjonen i fedrekvoten. Vi kan ellers legge merke til at fedre med 1-åringer har minst like mye midlertidig fravær som fedre med barn under 1 år. Dette kan indikere at fedre tar en del permisjon, ferie eller avspasering når barna er 1 år, kanskje for å være en buffer hjemme når mor skal tilbake i jobb etter endt permisjon.

Svak tilnærming mellom mødres og fedres faktiske arbeidstid

Gjennomsnittlig faktisk arbeidstid blant sysselsatte mødre og fedre vises i tabell 8, figur 3 og vedleggstabellene 15 og 16. Ettersom de aller fleste tar ut ferie fire til fem uker per år og i tillegg har en del fravær pga. egen eller barns sykdom, vil den faktiske arbeidstiden oftest ligge noe under den avtalte når vi beregner gjennomsnittet for alle sysselsatte slik vi gjør her.

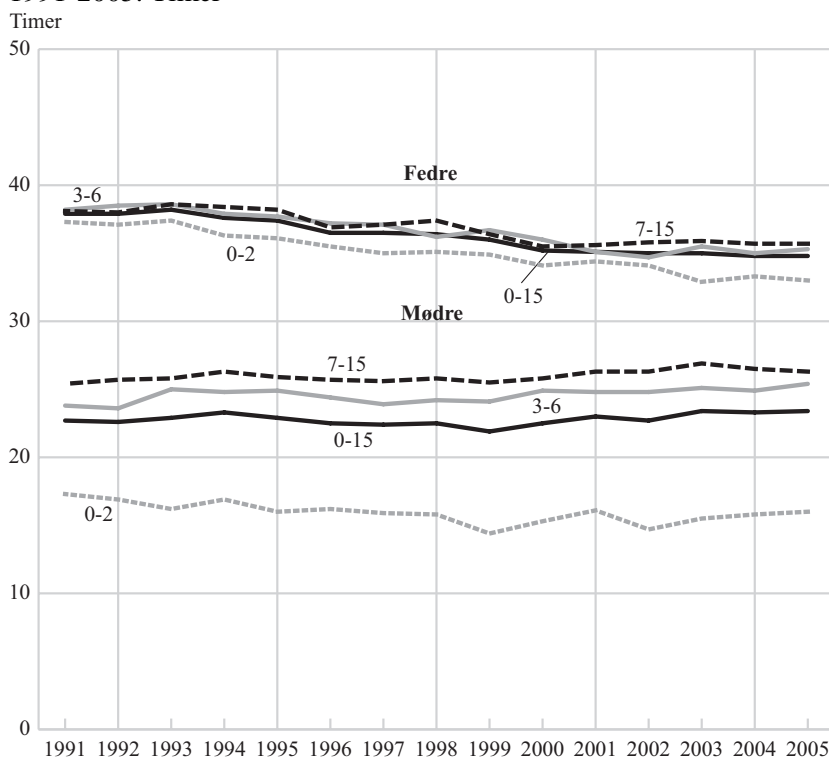
Tabell 8

Gjennomsnittlig faktisk arbeidstid blant sysselsatte mødre og fedre med barn 0-15 år og barn 0-2 år. 1991 og 2005. Timer

	Barn 0-15 år			Barn 0-2 år		
	1991	2005	Endring	1991	2005	Endring
Mødre	22,7	23,4	+0,7	17,3	16,0	-1,3
Fedre	37,9	34,8	-3,1	37,3	33,0	-4,3

Figur 3.

Gjennomsnittlig faktisk arbeidstid blant sysselsatte mødre og fedre med barn i ulike aldersgrupper. 1991-2005. Timer



Samlet sett gir forskyvningene i mødres faktiske arbeidstid små utslag i den gjennomsnittlige avtalte arbeidstiden. I 2005 hadde mødre med barn 0-15 år en gjennomsnittlig faktisk arbeidstid på 23,4 timer, og dette var knapt en time mer enn i 1991. Økningen i andelen mødre med en innsats tilsvarende en full jobb oppveies altså av at flere ikke var i arbeid i undersøkelsesuka. Blant mødre med barn 0-2 år var det en svak nedgang i den gjennomsnittlige faktiske arbeidstiden fra 17,3 timer i 1991 til 16 timer i 2005. Blant mødre med eldre barn var det derimot en viss økning i den faktiske arbeidstiden, fra 23,8 til 25,4 timer for dem med barn 3-6 år, og fra 25,4 til 26,3 timer for dem med barn 7-15 år. Sett i lys av den sterke satsingen på barnehager og skolefritidsordninger, fokuset på likedeling ute og hjemme mellom mødre og fedre, samt den store etterspørselen etter mødres arbeidskraft, kan imidlertid økningen i mødres faktiske arbeidstid karakteriseres som forholdsvis beskjeden.

Den gjennomsnittlige faktiske arbeidstiden for sysselsatte mødre ligger betydelig under den gjennomsnittlige avtalte arbeidstiden, og forskjellen er særlig stor når barna er helt små.

Også for fedre ligger den gjennomsnittlige faktiske arbeidstiden noe under den gjennomsnittlige avtalte arbeidstiden, men forskjellen er mindre enn for mødre. Det har vært en klar nedgang i fedres faktiske arbeidstid siden begynnelsen av 1990-tallet. I gjennomsnitt hadde sysselsatte fedre med barn 0-15 år en faktisk arbeidstid på 34,8 timer i 2005, og dette var vel tre timer mindre enn i 1991. Nedgangen gjelder uansett yngste barns alder, men var mest markert for dem med de minste barna. Blant dem med barn 0-2 år var den gjennomsnittlige

faktiske arbeidstiden 33 timer i 2005, mot 37,3 timer i 1991. Nedgangen bunner i mer midlertidig fravær og at færre enn før faktisk har lange arbeidsuker.

Det har altså vært en viss tilnærming mellom sysselsatte mødres og fedres gjennomsnittlige faktiske arbeidstid siden begynnelsen av 1990-tallet. Ser vi foreldre med barn 0-15 år under ett, er denne tilnærmingen resultat av en klar nedgang i fedres faktiske arbeidstid, og en viss økning i mødres. For dem med barn under 3 år er tilnærmingen resultat av en mer markert reduksjon i fedres enn i mødres faktiske arbeidstid.

Til tross for en betydelig tilnærming, er det fremdeles stor forskjell mellom hvor mye tid fedre og mødre faktisk bruker i yrkeslivet. For foreldre med barn 0-15 år ligger mødres gjennomsnittlige faktiske arbeidstid 11,4 timer under fedres. For foreldre med barn under 3 år ligger mødres arbeidstid 17 timer under fedres. Ettersom mødre tar det meste av foreldrepermisjonen i barnets første leveår, er det særlig blant dem med barn under 1 år at kjønnsforskjellen i foreldres faktiske arbeidstid er stor.

Kjønnsforskjellen enda større når vi ser på alle foreldre, ikke bare de sysselsatte

Hittil har jeg vist forskjeller mellom mødres og fedres arbeidstid ved å se på avtalt og faktisk arbeidstid for dem som er sysselsatt. Tar vi hensyn til at det fremdeles er færre mødre enn fedre som er sysselsatt, blir kjønnsforskjellen i arbeidstid enda mer markert. Tabell 9 og figur 4 samt vedleggstabellene 17 og 18 viser den gjennomsnittlige faktiske arbeidstiden for alle gifte/samboende mødre og fedre, altså både sysselsatte og ikke sysselsatte. De som ikke er sysselsatt, er da gitt en arbeidstid på null timer per uke, og gjennomsnittet gjelder altså for hele året, inkludert perioder med fravær pga. ferie, permisjon, sykdom mm.

Mødre med barn 0-15 år brukte i gjennomsnitt omtrent 19 timer per uke til yrkesarbeid i 2005, og dette var en økning på vel to timer i forhold til 1991. Økningen skyldes først og fremst at andelen sysselsatte mødre gikk opp, men også en svak økning i den faktiske arbeidstiden blant de sysselsatte mødre. Den gjennomsnittlige faktiske arbeidstiden for alle mødre økte klart både for dem med barn 3-6 år og for dem med barn 7-15 år. For dem med de minste barna, 0-2 år, var det derimot ingen nevneverdig økning i den gjennomsnittlige faktiske arbeidstiden. Denne var på omtrent 11,5 timer både i 1991 og i 2005. Økningen i andelen sysselsatte mødre med så små barn oppveies altså av en nedgang i den faktiske arbeidstiden blant de sysselsatte, først og fremst fordi mange er borte fra jobb med permisjon.

For fedre med barn 0-15 år var den gjennomsnittlige faktiske arbeidstiden 32,2 timer per uke i 2005, og dette var vel tre timer lavere enn i 1991. Nedgangen skyldes at sysselsatte fedre bruker litt mindre tid til yrkesarbeid enn før, ikke at andelen sysselsatte er gått ned.

Når mødres faktiske arbeidstid har økt, mens fedres har gått ned, er kjønnsforskjellene redusert. Men selv om forskjellen mellom mødres og fedres arbeidstid er blitt mindre, er den fremdeles betydelig når vi regner på denne måten.

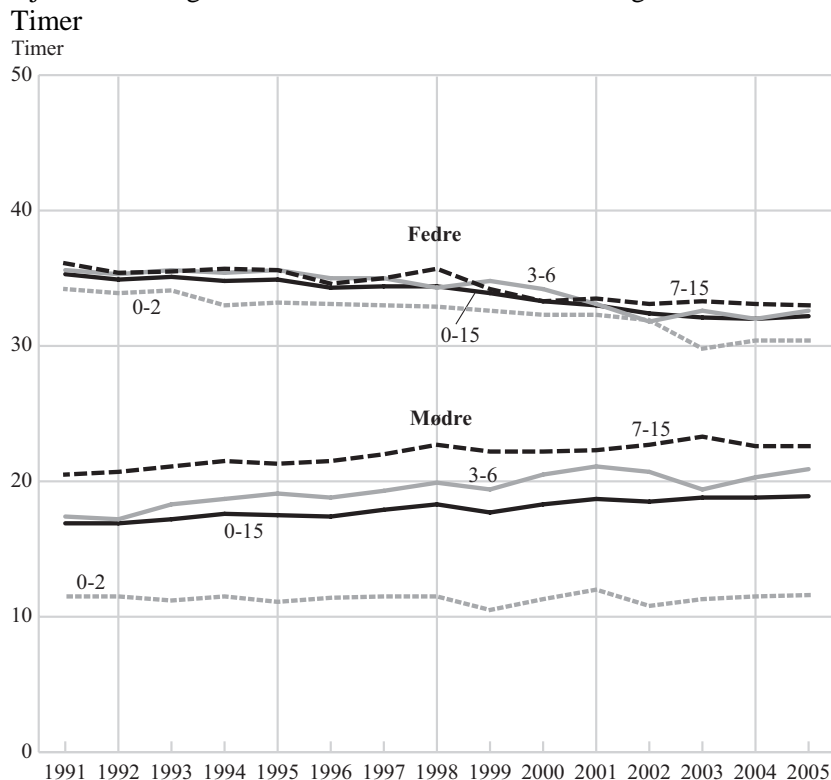
Tabell 9

Gjennomsnittlig faktisk arbeidstid blant alle mødre og fedre med barn 0-15 år og barn 0-2 år. 1991 og 2005. Timer

	Barn 0-15 år			Barn 0-2 år		
	1991	2005	Endring	1991	2005	Endring
Mødre	16,9	18,9	+2,0	11,5	11,6	+0,1
Fedre	35,3	32,2	-3,1	34,2	30,4	-3,8

Figur 4.

Gjennomsnittlig faktisk arbeidstid blant alle mødre og fedre med barn i ulike aldersgrupper. 1991-2005.



Ulike mål gir ulike bilder av hvor mye tid mødre med små barn bruker til yrkesarbeid

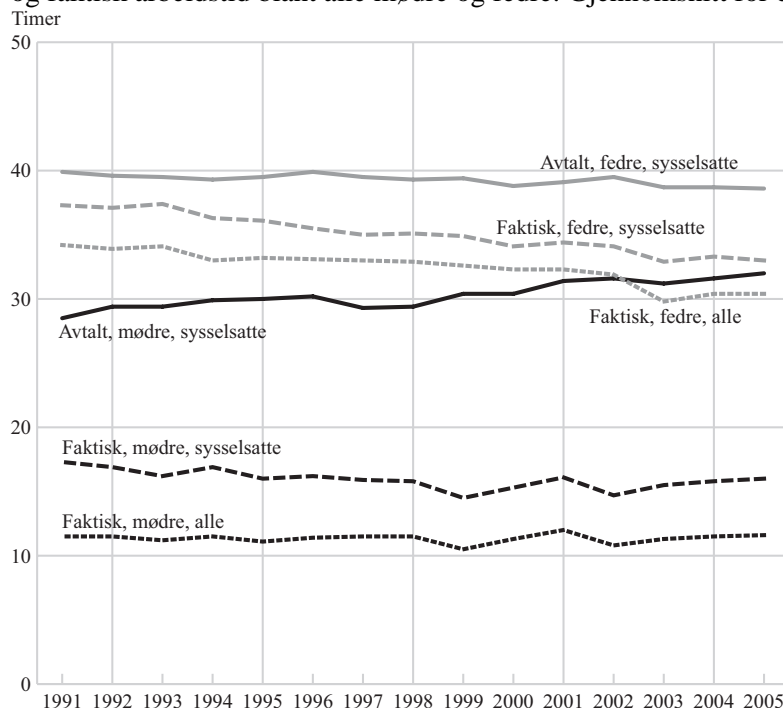
Forskjellige mål for arbeidstid gir altså forskjellige bilder av hvor mye tid foreldre bruker til yrkesarbeid, og dette gjelder særlig for mødre med små barn. Dette illustreres i figur 5. Her vises gjennomsnittlig avtalt arbeidstid for sysselsatte mødre og fedre med barn 0-2 år, gjennomsnittlig faktisk arbeidstid for de sysselsatte, og gjennomsnittlig faktisk arbeidstid for alle foreldre med barn 0-2 år. Samtlige av disse kurvene er vist i tidligere figurer, men her er de samlet i én figur for å få klarere fram hvordan de ulike målene avviker fra hverandre. For mødre ligger den faktiske arbeidstiden langt under den avtalte arbeidstiden, og forskjellen er enda mer markert nå enn i 1991. Økt andel sysselsatte og mer heltidsarbeid innebærer at den gjennomsnittlige avtalte arbeidstiden har økt betraktelig, mens den faktiske arbeidstiden blant de sysselsatte altså har gått litt ned. Den faktiske arbeidstiden for alle mødre ligger enda lavere enn den faktiske arbeidstiden blant de sysselsatte. Her har det imidlertid vært en viss tilnærming siden begynnelsen av 1990-tallet, noe som skyldes at den faktiske arbeidstiden for alle mødre sett under ett har vært stabil, mens den faktiske arbeidstiden for de sysselsatte er gått noe ned.

I og med at fedre har høyere sysselsettingsprosent enn mødre og tar mindre foreldrepermisjon, er forskjellen mellom de ulike målene for arbeidstid mindre for fedre enn for mødre. Også for fedre ligger den gjennomsnittlige faktiske arbeidstiden blant de sysselsatte noe lavere enn den gjennomsnittlige avtalte arbeidstiden. Ettersom de aller fleste fedre har en del fravær bl.a. pga. av ferie, vil den faktiske arbeidstiden alltid ligge noe under den avtalte når vi regner gjennomsnitt for alle sysselsatte slik det gjøres her. Avviket mellom faktisk og avtalt arbeidstid bunner også i at mange fedre tar en del foreldrepermisjon. Også blant fedre ligger den gjennomsnittlige faktiske arbeidstiden for alle noe under den faktiske arbeidstiden for de

sysselsatte. Forskjellen er imidlertid mindre enn for mødre, noe som bunner i at flere fedre enn mødre er sysselsatt.

Figur 5.

Avtalt arbeidstid blant sysselsatte mødre og fedre, faktisk arbeidstid blant sysselsatte mødre og fedre, og faktisk arbeidstid blant alle mødre og fedre. Gjennomsnitt for dem med barn 0-2 år. Timer



Mindre kjønnsforskjeller i foreldres arbeidstid, særlig i avtalt arbeidstid

Uansett hvilket mål for arbeidstid vi benytter, finner vi mindre forskjell mellom fedres og mødres arbeidstid i dag enn i 1991. Det bildet vi får av størrelsen på kjønnsforskjellen i dag, og av endringene siden 1990-tallet, avhenger imidlertid av hvilket mål vi ser på. Som mål på forskjellen mellom mødres og fedres arbeidstid, har jeg beregnet mødres gjennomsnittlige arbeidstid i prosent av fedres (se tabell 10). En høy prosentandel innebærer da stor grad av likhet.

Tabell 10.

Mødres gjennomsnittlige arbeidstid i prosent av fedres, basert på ulike mål. Tall for foreldre med barn 0-15 år og 0-2 år. 1991 og 2005

	Barn 0-15 år			Barn 0-2 år		
	1991	2005	Endring	1991	2005	Endring
Avtalt arbeidstid, sysselsatte	69	80	+11	71	83	+12
Faktisk arbeidstid, sysselsatte	60	67	+7	46	48	+2
Faktisk arbeidstid, alle	48	59	+11	34	38	+4

Ser vi på sysselsatte foreldre med barn 0-15 år, utgjorde mødres gjennomsnittlige avtalte arbeidstid hele 80 prosent av fedres i 2005, og dette var en økning på 11 prosentpoeng i forhold til 1991. Den gjennomsnittlige faktiske arbeidstiden for sysselsatte mødre utgjorde 67 prosent av fedres i 2005, og dette var 7 prosentpoeng mer enn i 1991. Den gjennomsnittlige faktiske arbeidstiden for alle mødre utgjorde 59 prosent av fedres i 2005, og dette var en økning på 11 prosentpoeng fra 1991. Kjønnsforskjellen i foreldres arbeidstid er altså ganske beskjeden når vi

ser på den avtalte arbeidstiden, men fremdeles ganske markert når vi ser på faktisk arbeidstid for alle foreldre. Forskjellen mellom disse to målene bunner blant annet i at færre mødre enn fedre er sysselsatt, og at mødre har mer midlertidig fravær enn fedre.

Også for foreldre med barn under 0-2 år er forskjellene mellom mødres og fedres arbeidstid redusert siden begynnelsen av 1990-tallet, men dette gjelder først og fremst for den avtalte arbeidstiden. Mødres gjennomsnittlige avtalte arbeidstid utgjorde her 83 prosent av fedres i 2005, mot 71 prosent i 1991. Ser vi på den faktiske arbeidstid blant de sysselsatte, finner vi fremdeles en markerte kjønnsforskjell i 2005. Mødres gjennomsnittlige arbeidstid utgjorde da 48 prosent av fedres, og dette var bare 2 prosentpoeng mer enn i 1991. Målt ved gjennomsnittlig faktisk arbeidstid for alle foreldre, utgjorde mødres arbeidstid kun 38 prosent av fedres i 2005 blant dem med barn under 0-2 år - bare 4 prosentpoeng mer enn i 1991.

Oppsummering

De siste tiåra har det vært en viktig målsetting i familie- og likestillingspolitikken at både kvinner og menn skal kunne kombinere familie- og yrkesliv. På 1970- og 80-tallet var man særlig opptatt av å legge forholdene til rette for økt yrkesdeltakelse blant kvinner. På 1990-tallet var det mer oppmerksomhet om å få fedre til å engasjere seg hjemme. Flere velferds- og familiepolitiske reformer de siste tiåra har endret rammene rundt foreldres valg mellom yrkes- og familiearbeid. Dette notatet beskriver endringer i gifte og samboende mødres og fedres yrkesdeltakelse og arbeidstid (avtalt og faktisk) fra 1991-2005 på grunnlag av SSBs arbeidskraftundersøkelser.

Sysselsetting

Andelen sysselsatte mødre økte fra 74 prosent i 1991 til 81 prosent i 2005. Arbeidsledigheten var forholdsvis lav i hele perioden. Sysselsettingen økte blant mødre med barn i alle aldersgrupper, men mest for dem med barn under 7 år. Fremdeles er sysselsettingsnivået noe lavere blant dem med barn under 7 år enn blant dem med større barn.

Fedre hadde stabilt høy sysselsetting i hele perioden. 93 prosent var sysselsatt i 2005, og dette var samme andel som i 1991. Til tross for varierte konjunkturer på arbeidsmarkedet, var arbeidsledigheten blant fedre lav i hele perioden. For fedre varierer sysselsettingsnivået lite med yngste barns alder.

Avtalt arbeidstid

Det var en jevn økning av andelen sysselsatte mødre med heltidsarbeid i den perioden vi ser på her. I 2005 hadde 54 prosent av mødre en avtale om minst full jobb, mens dette gjaldt 42 prosent i 1991. Heltid er mest utbredt blant mødre med små barn, men mange har da permisjon. De registreres som sysselsatte med den arbeidstiden de hadde før de tok permisjon, og dette er ofte heltid.

Andelen mødre med deltidsarbeid er redusert. Det er først og fremst kort deltid som er blitt mindre vanlig. Andelen med lang deltid er omtrent uendret. På tross av en viss nedgang i deltidsarbeidet, er deltid fremdeles vanlig blant mødre, også når barna er store.

Lang arbeidstid er lite utbredt blant mødre. I 2005 hadde bare 4 prosent en avtalt arbeidstid på minst 40 timer per uke, og dette var samme andel som i 1991.

Den gjennomsnittlige avtalte arbeidstiden blant mødre økte fra 28 timer per uke i 1991 til 31,3 timer per uke i 2005. Endringen bunner i forskyvningen fra kort deltid til heltid.

Deltid er lite utbredt blant fedre. I 2005 hadde 6 prosent av fedrene en avtale om deltidarbeid, og dette var omtrent samme andel som i 1991.

Flere fedre enn før har en avtalt arbeidstid som tilsvarer vanlig full jobb (37-40 timer per uke), mens færre har lang ukentlig arbeidstid. Lang arbeidstid er likevel mer utbredt blant fedre enn mødre. I 2005 hadde 16 prosent av fedrene en avtalt arbeidstid som overstiger vanlig heltid.

Den gjennomsnittlige avtalte arbeidstiden blant fedre gikk noe ned, fra 40,4 timer per uke i 1991 til 39,2 timer i 2005. Med en økning i mødres avtalte arbeidstid og en reduksjon i fedres, var det en viss tilnærming mellom mødres og fedres avtalte arbeidstid fra 1991 til 2005.

Faktisk arbeidstid

Faktisk arbeidstid gir et litt annet bilde av foreldres tidsbruk i yrkeslivet enn det vi får gjennom den avtalte arbeidstiden. Avstanden mellom de to målene er mest markert for mødre med små barn ettersom mange mødre da har permisjon. 85 prosent av de sysselsatte mødrene med barn under 1 år var borte fra jobb i undersøkelsesuka i 2005. Blant dem med 1-åringer gjaldt dette omtrent halvparten.

I tråd med endringene i den avtalte arbeidstiden, har det vært en viss forskyvning mot mer vanlig heltid i mødres faktiske arbeidstid. Færre har nå en faktisk ukentlig arbeidstid som tilsvarer deltid. Andelen med lang faktisk arbeidstid var stabilt lav i hele perioden.

Samlet sett gir endringene i mødres faktiske arbeidstid lite utslag i den gjennomsnittlige faktiske arbeidstiden. I 2005 hadde mødre med barn 0-15 år en gjennomsnittlig faktisk arbeidstid på 23,4 timer, og dette var knapt en time mer enn i 1991. Økningen i andelen med en innsats tilsvarende full jobb oppveies av mer midlertidig fravær. Blant mødre med litt større barn var det imidlertid en viss økning i den gjennomsnittlige faktiske arbeidstiden i perioden.

Den gjennomsnittlige faktiske arbeidstiden for mødre ligger betydelig under den gjennomsnittlige avtalte arbeidstiden, særlig blant dem med små barn. Dette viser at det er viktig å bruke veldefinerte begreper og mål i diskusjoner og analyser av foreldres arbeidstid.

Også blant fedre er det større spredning i den faktiske enn i den avtalte arbeidstiden. Andelen som faktisk arbeidet tilsvarende fulltid var betydelig lavere enn andelen med avtale om vanlig fulltid. Samtidig var det flere som arbeidet mer enn fulltid, og flere som arbeidet mindre enn fulltid, enn hva arbeidstidsavtalen tilsier.

Noe flere fedre var borte fra jobb hele undersøkelsesuka i 2005 enn i 1991. Økningen gjaldt først og fremst dem med helt små barn, noe som tyder på økt uttak av foreldrepermisjon. I 2005 var midlertidig fravær minst like vanlig blant fedre med 1-åringer som blant dem med 0-åringer.

Også for fedre ligger den gjennomsnittlige faktiske arbeidstiden noe under den gjennomsnittlige avtalte arbeidstiden, men forskjellen er mindre enn for mødre. Det har vært en klar nedgang i fedres faktiske arbeidstid siden begynnelsen av 1990-tallet, særlig for dem med de minste barna.

Kjønnsforskjeller i arbeidstid

Uansett hvilket mål for arbeidstid vi benytter, ser vi mindre forskjeller mellom fedres og mødres arbeidstid i dag enn i 1991. Størrelsen på kjønnsforskjellen, og endringen siden begynnelsen av 1990-tallet, varierer imidlertid mellom de ulike målene.

Den gjennomsnittlige avtalte arbeidstiden blant sysselsatte mødre utgjorde 83 prosent av fedres avtalte arbeidstid i 2005, mot 69 prosent i 1991. Målt på denne måten er det stor grad av likedeling i mødres og fedres arbeidstid, og det har vært en klar utjevning siden 1991. Dette gjelder også for foreldre med helt små barn.

Den gjennomsnittlige faktiske arbeidstiden blant sysselsatte mødre utgjorde 67 prosent av fedres i 2005, mot 60 prosent i 1991. Blant foreldre med helt små barn utgjorde mødres faktiske arbeidstid bare halvparten av fedres, og dette var omtrent samme andel som i 1991.

Tar vi hensyn til at mødre har lavere sysselsettingsandel enn fedre og beregner gjennomsnittlig faktisk arbeidstid for alle foreldre, ser vi enda mer markerte kjønnsforskjeller. Mødres gjennomsnittlige arbeidstid utgjorde da 59 prosent av fedres i 2005, mot 48 prosent i 1991. Blant dem med helt små barn er forskjellen mellom mødres og fedres arbeidstid enda mer markert, noe som har endret seg lite siden begynnelsen av 1990-tallet.

Fremdeles et tosporet foreldreskap?

Mødre har altså et noe høyere sysselsettingsnivå nå enn på begynnelsen av 1990-tallet, og den avtalte arbeidstiden er blitt lenger. Det har også vært en svak økning i den faktiske arbeidstiden for dem med litt større barn. Sett i lys av den aktive politiske tilretteleggingen for mødres yrkesarbeid, er imidlertid økningen ganske beskjeden. Skrede (2004:170) hevder at dersom man ser større likedeling mellom mødre og fedre som et mål for familiepolitikken, er det et tankekors at "det tiåret som ble innledet med et kvantesprang i utvidet foreldrepermisjon og med fedrekvoten som likestillingspolitisk vimpel, har gitt så liten bevegelse i den faktiske arbeidstidsfordelingen mellom småbarnsmødre og småbarnsfedre". Som nevnt innledningsvis, har det vanligste mønsteret for å kombinere jobb og barn blant par i Norge, blitt karakterisert som et "tosporet foreldreskap" (Ellingsæter 1999 og 2006), der mødre og fedre følger ulike spor eller mønstre. Selv om det har vært klare endringer i mødres yrkestilknytning og arbeidstid siden begynnelsen av 1990-tallet, og fedre har redusert sin arbeidstid noe og tar noe mer foreldrepermisjon, kan vi fremdeles snakke om et tosporet foreldreskap i Norge. Mye tyder på at den sterke vekten på valgfrihet i familiepolitikken er med på å opprettholde dette mønsteret (Skrede 2004, Brandth m. fl. 2005, Ellingsæter og Leira 2006, Leira 2006) - en arbeidsdeling mellom mødre og fedre som Skrede (2004: 193) karakteriserer som "likestilling light". Dette må også sees i lys av det strekt kjønnsdelte arbeidsmarkedet i Norge og de store lønnsforskjellene mellom kvinne- og mannsdominerte yrker. Mange mødre arbeider i yrker og på arbeidsplasser der deltid er utbredt og der det er vanlig å ta lang foreldrepermisjon. Mange fedre er i yrker og på arbeidsplasser der de møter sterke forventninger om stor arbeidsinnsats og der få jobber deltid. Ettersom far i de fleste par har høyere lønn enn mor, vil familien tape mindre økonomisk på at mor reduserer arbeidstiden enn at far gjør det. Par med barn har hatt en god inntektsutvikling siden begynnelsen av 1990-tallet. Dette, samt billigere barnetilsyn, kan gjøre at mange par synes de har råd til at en av partene, oftest mor, jobber deltid i en periode.

Litteratur

Abrahamsen, B. (2002): *Heltid eller deltid? Kvinners arbeidstid i kvinnedominerte og mannsdominerte yrker*. Rapport 2002:6, Oslo: Institutt for samfunnsforskning.

Brandth, B., B. Bungum og E. Kvande (2005): "Innledning: valgfrihet i omsorgspolitikken". I B. Brandth, B. Bungum og E. Kvande (red): *Valgfrihetens tid. Omsorgspolitik for barn møter det fleksible arbeidslivet*. Oslo: Gyldendal Akademisk: 11-25.

Bø, T. P. (2004): Arbeidsliv: Høy yrkesdeltakelse blant kvinner i Norden. *Samfunnsspeilet*, 18 (1): 12-17.

- Ellingsæter, A. L. (1998): Dual Breadwinner Societies: Provider Models in the Scandinavian Welfare States. *Acta Sociologica* 41 (1): 59-73.
- Ellingsæter, A. L. (1999): "Dual Breadwinners between State and Market". I R. Crompton (red): *Restructuring Gender Relations and Employment. The Decline of The Male Breadwinner*. Oxford University Press: 40-59.
- Ellingsæter, A. L. (2006): Nordiske permisjoner for foreldre - et columbi egg? *Tidsskrift for velferdsforskning*, 9 (2): 73-87.
- Ellingsæter, A. L. og L. Gulbrandsen (2005): "Den lange veien - barnehage som reell valgmulighet". I B. Brandth, B. Bungum og E. Kvande (red): *Valgfrihetens tid. Omsorgspolitik for barn møter det fleksible arbeidslivet*. Oslo: Gyldendal Akademisk: 159-182.
- Ellingsæter, A. L. og A. Leira (2006): "Epilogue: Scandinavian policies of parenthood - a success story?". I A. L. Ellingsæter og A. Leira (red): *Politicising Parenthood in Scandinavia. Gender relations in welfare states*. University of Bristol: The Policy Press.
- Håland, I. og G. Daugstad (2003): Den kjønnsdelte arbeidsmarknaden. *Samfunnsspeilet*, 17 (6): 15-21.
- Jonung, C. og I. Persson (1993): Women and market work: the misleading tale of participation rates in international comparisons. *Work, Employment & Society*, 7: 259-274.
- Kitterød, R. H. (kommer 2007): "Fremdeles et tosporet foreldreskap? Mors og fars yrkesarbeid i barnefasen". Inngår i en antologi redigert av Bente Rasmussen og Elin Kvande
- Kitterød, R. H. og R. Kjeldstad (2006a): Yrkesdeltakelse og arbeidstid blant mødre og fedre. Likestillingsvedlegg til statsbudsjettet 2007. Oslo: Barne- og likestillingsdepartementet.
- Kitterød, R. H. og R. Kjeldstad (2006b): Kortere arbeidstid for fedre, men fremdeles et tosporet foreldreskap. *Søkelys på arbeidsmarkedet* 23 (2): 159-171.
- Kjeldstad, R. (2006): Hvorfor deltid? *Tidsskrift for samfunnsforskning*, 47 (4): 513-544.
- Kjeldstad, R. og E. Nymoen (2004): *Kvinner og menn i deltidsarbeid. Fordelinger og forklaringer*. Rapport 2004/29, Statistisk sentralbyrå.
- Leira, A. (2006): "Parenthood change and policy reform in Scandinavia, 1970s-2000s." I A. L. Ellingsæter og A. Leira (red): *Politicising Parenthood in Scandinavia. Gender relations in welfare states*. University of Bristol: The Policy Press: 27-52.
- Næsheim, H. N. og Y. Lohne (2003): *Kartlegging av bruken av deltid i arbeidslivet*. Rapport 2003/23, Statistisk sentralbyrå.
- Skrede, K. (2004): Familiepolitikens grense - ved "likestilling light"? I A. L. Ellingsæter og A. Leira (red): *Velferdsstaten og familien. Utfordringer og dilemmaer*. Oslo: Gyldendal akademisk: 160-200.
- Statistisk sentralbyrå (2003): Arbeidskraftundersøkelsen 2002. Seksjon for arbeidsmarkedsstatistikk. Oslo - Kongsvinger
- St. meld. nr. 70 1991-92: Likestillingspolitikk for 1990-åra. Oslo.
- St. prp. nr. 53 (1997-98): Innføring av kontantstøtte til småbarnsforeldre. Oslo.

Vedleggstabeller

Vedleggstabell 1.

Andel sysselsatte, arbeidsledige og utenfor arbeidsstyrken blant mødre med barn 0-15 år, i grupper for yngste barns alder. 1991-2005. Prosent.

	1991	1992	1993	1994	1995	1996	1997	1998	1999	2000	2001	2002	2003	2004	2005
Barn 0-2 år															
Sysselsatte	66	68	69	68	69	70	72	73	73	74	75	73	73	73	73
Ledige	4	4	4	4	4	5	4	3	2	2	2	3	4	4	4
Utenfor arb.styrken	30	28	27	28	27	25	24	24	25	23	23	24	23	24	23
Barn 3-6 år															
Sysselsatte	73	73	73	75	77	77	81	82	81	83	85	83	77	82	82
Ledige	4	3	4	3	3	3	3	2	2	2	2	2	3	3	3
Utenfor arb.styrken	23	24	23	21	20	20	16	16	17	16	14	15	19	15	15
Barn 7-15 år															
Sysselsatte	81	80	82	82	83	84	86	88	87	86	85	86	87	85	86
Ledige	3	3	2	2	2	2	2	1	1	2	2	1	2	2	3
Utenfor arb.styrken	17	17	16	16	15	14	13	11	12	12	13	12	12	13	12
Alle (barn 0-15 år)															
Sysselsatte	74	75	75	76	77	77	80	82	81	81	82	82	80	81	81
Ledige	3	3	3	3	3	3	3	2	2	2	2	2	3	3	3
Utenfor arb.styrken	23	22	21	21	20	19	17	17	18	17	17	17	17	17	16

Vedleggstabell 2.

Andel sysselsatte, arbeidsledige og utenfor arbeidsstyrken blant mødre med barn 0-2 år, i grupper for yngste barns alder. 1991-2005. Prosent.

	1991	1992	1993	1994	1995	1996	1997	1998	1999	2000	2001	2002	2003	2004	2005
Barn 0 år															
Sysselsatte	63	69	71	69	70	69	70	76	76	77	77	75	71	70	73
Ledige	2	3	2	1	1	2	1	0	1	1	1	1	1	1	1
Utenfor arb.styrken	35	29	27	30	29	29	29	23	23	22	22	24	29	29	26
Barn 1 år															
Sysselsatte	65	67	65	66	67	69	68	70	71	71	72	75	73	70	72
Ledige	5	5	5	4	5	6	5	3	3	3	3	3	4	4	4
Utenfor arb.styrken	30	28	30	30	28	25	27	27	27	27	25	22	23	25	24
Barn 2 år															
Sysselsatte	69	68	72	70	71	72	78	74	73	77	77	71	75	77	74
Ledige	4	4	4	5	5	5	4	3	2	3	1	4	6	5	5
Utenfor arb.styrken	27	27	24	25	24	23	19	22	25	20	22	25	20	19	21

Vedleggstabell 3.

Andel sysselsatte, arbeidsledige og utenfor arbeidsstyrken blant fedre med barn 0-15 år, i grupper for yngste barns alder. 1991-2005. Prosent.

	1991	1992	1993	1994	1995	1996	1997	1998	1999	2000	2001	2002	2003	2004	2005
Barn 0-2 år															
Sysselsatte	92	91	91	91	92	93	94	94	93	95	94	94	90	92	92
Ledige	4	4	4	4	3	3	2	2	2	2	2	2	4	3	3
Utenfor arb.styrken	4	4	5	5	5	4	4	5	5	4	4	4	6	5	5
Barn 3-6 år															
Sysselsatte	93	92	92	93	95	94	94	95	95	95	94	92	92	92	92
Ledige	3	4	4	3	2	2	2	1	1	1	2	3	3	3	3
Utenfor arb.styrken	4	5	4	4	3	4	4	4	4	4	4	5	5	5	5
Barn 7-15 år															
Sysselsatte	95	93	92	93	93	94	95	95	94	94	94	93	93	93	93
Ledige	2	3	3	2	2	2	2	1	1	1	1	1	2	2	2
Utenfor arb.styrken	4	4	5	5	5	5	4	4	4	5	5	6	5	6	6
Alle (barn 0-15 år)															
Sysselsatte	93	92	92	92	93	94	94	95	94	94	94	93	92	92	93
Ledige	3	4	3	3	2	2	2	1	2	1	2	2	3	3	2
Utenfor arb.styrken	4	4	5	5	4	4	4	4	4	4	4	5	6	5	5

Vedleggstabell 4.

Andel sysselsatte, arbeidsledige og utenfor arbeidsstyrken blant fedre med barn 0-2 år, i grupper for yngste barns alder. 1991-2005. Prosent.

	1991	1992	1993	1994	1995	1996	1997	1998	1999	2000	2001	2002	2003	2004	2005
Barn 0 år															
Sysselsatte	91	90	93	91	91	94	93	92	94	94	95	94	88	93	95
Ledige	4	4	4	4	3	3	3	2	1	2	3	2	5	3	2
Utenfor arb.styrken	5	6	4	5	5	3	4	6	5	5	2	3	7	4	4
Barn 1 år															
Sysselsatte	92	91	89	90	93	93	94	94	92	94	93	94	91	90	92
Ledige	3	4	5	4	3	2	2	2	2	2	2	2	3	4	3
Utenfor arb.styrken	4	4	6	6	3	3	3	3	6	5	5	4	5	6	5
Barn 2 år															
Sysselsatte	92	92	92	92	91	93	94	94	95	97	94	93	91	92	91
Ledige	5	4	4	3	4	3	2	2	2	1	2	2	3	3	3
Utenfor arb.styrken	4	3	4	5	5	4	4	4	4	2	4	5	6	5	5

Vedleggstabell 5

Sysselsatte mødre med barn 0-15 år etter avtalt arbeidstid, i grupper for yngste barns alder. 1991-2005.
Prosent

	1991	1992	1993	1994	1995	1996	1997	1998	1999	2000	2001	2002	2003	2004	2005
Barn 0-2 år															
Kort deltid	26	23	23	21	22	20	24	21	20	20	17	16	18	16	15
Lang deltid	26	25	27	26	26	25	26	28	26	26	24	24	23	25	25
Vanlig heltid	46	50	48	50	50	52	47	48	51	51	56	56	56	56	56
Lang arbeidstid	3	3	3	3	3	3	3	3	3	4	4	4	3	3	5
Barn 3-6 år															
Kort deltid	31	31	28	28	26	25	22	24	22	20	20	19	16	18	15
Lang deltid	33	29	30	30	32	32	35	33	34	34	34	33	33	32	33
Vanlig heltid	32	36	37	38	39	39	38	40	40	42	43	43	47	46	47
Lang arbeidstid	5	4	4	4	4	4	5	4	4	4	4	5	5	4	4
Barn 7-15 år															
Kort deltid	25	23	22	23	22	22	20	19	19	16	16	16	13	15	16
Lang deltid	34	36	35	33	33	33	35	34	34	34	35	34	32	33	31
Vanlig heltid	36	36	38	40	41	41	41	43	43	44	45	45	50	48	49
Lang arbeidstid	5	5	5	4	4	5	5	5	5	5	5	6	5	4	4
Alle (barn 0-15 år)															
Kort deltid	27	25	24	24	23	22	22	21	20	18	17	17	15	16	16
Lang deltid	31	31	31	30	31	30	32	32	32	32	31	31	30	31	30
Vanlig heltid	38	40	41	42	43	43	42	44	44	46	47	47	51	49	50
Lang arbeidstid	4	4	4	4	4	4	4	4	4	5	4	5	4	4	4

Vedleggstabell 6

Sysselsatte mødre med barn 0-2 år etter avtalt arbeidstid, i grupper for yngste barns alder. 1991-2005.
Prosent

	1991	1992	1993	1994	1995	1996	1997	1998	1999	2000	2001	2002	2003	2004	2005
Barn 0 år															
Kort deltid	18	17	14	14	14	15	16	17	14	13	11	11	15	9	13
Lang deltid	24	18	17	20	19	15	23	20	16	20	17	17	17	21	20
Vanlig heltid	56	64	66	64	65	66	60	60	68	62	68	68	64	68	63
Lang arbeidstid	3	2	3	3	3	3	2	3	2	5	3	5	3	3	4
Barn 1 år															
Kort deltid	26	23	25	20	22	21	23	22	19	18	17	16	16	17	14
Lang deltid	25	24	28	25	25	24	23	26	26	23	23	21	21	27	22
Vanlig heltid	47	51	45	53	51	52	52	49	52	56	57	58	60	52	59
Lang arbeidstid	2	3	3	2	3	3	2	3	3	3	3	5	4	4	5
Barn 2 år															
Kort deltid	30	26	26	26	27	22	28	22	25	25	21	19	22	19	17
Lang deltid	27	30	31	31	31	31	30	34	33	32	28	32	28	26	30
Vanlig heltid	40	40	40	40	40	44	38	41	39	39	47	46	47	53	49
Lang arbeidstid	3	3	4	3	2	4	4	3	4	4	4	3	3	3	4

Vedleggstabell 7

Sysselsatte fedre med barn 0-15 år etter avtalt arbeidstid, i grupper for yngste barns alder. 1991-2005.
Prosent

	1991	1992	1993	1994	1995	1996	1997	1998	1999	2000	2001	2002	2003	2004	2005
Barn 0-2 år															
Kort deltid	1	2	2	2	1	1	2	2	2	2	2	1	2	3	3
Lang deltid	3	3	2	2	3	4	4	3	3	2	3	2	4	4	4
Vanlig heltid	75	76	78	79	78	75	77	78	77	80	81	79	80	80	78
Lang arbeidstid	21	19	18	17	18	20	18	17	18	15	15	17	14	14	15
Barn 3-6 år															
Kort deltid	1	1	1	1	1	1	1	1	1	2	1	1	2	3	2
Lang deltid	3	2	2	2	3	3	3	3	3	4	2	2	3	3	4
Vanlig heltid	72	75	75	77	74	74	76	77	77	77	79	79	79	77	80
Lang arbeidstid	24	22	22	20	19	22	22	20	21	20	18	18	17	17	15
Barn 7-15 år															
Kort deltid	1	1	2	1	1	1	1	1	1	2	2	1	2	2	2
Lang deltid	3	3	2	2	2	2	3	3	3	2	3	3	3	3	3
Vanlig heltid	71	73	74	74	74	72	73	73	74	76	78	77	77	78	78
Lang arbeidstid	25	23	23	23	22	25	23	23	22	21	19	19	19	18	18
Alle (barn 0-15 år)															
Kort deltid	1	1	1	1	1	1	1	2	2	2	2	1	2	2	2
Lang deltid	3	3	2	2	3	3	3	3	3	3	3	2	3	3	4
Vanlig heltid	73	74	75	76	76	73	75	76	76	77	79	78	78	78	78
Lang arbeidstid	24	22	21	20	20	23	21	20	20	18	17	18	17	16	16

Vedleggstabell 8

Sysselsatte fedre med barn 0-2 år etter avtalt arbeidstid, i grupper for yngste barns alder. 1991-2005.
Prosent

	1991	1992	1993	1994	1995	1996	1997	1998	1999	2000	2001	2002	2003	2004	2005
Barn 0 år															
Kort deltid	1	2	2	2	1	1	1	2	1	2	1	2	3	2	3
Lang deltid	2	3	1	3	2	3	3	3	3	2	2	3	4	4	4
Vanlig heltid	79	78	80	80	77	77	76	77	80	79	83	77	80	80	77
Lang arbeidstid	19	18	17	16	20	19	20	18	15	18	14	19	14	13	17
Barn 1 år															
Kort deltid	2	2	2	2	2	2	2	3	2	2	2	2	3	3	4
Lang deltid	3	4	3	3	3	5	4	2	3	3	3	3	3	4	5
Vanlig heltid	73	77	76	79	78	74	76	79	75	82	79	80	80	78	77
Lang arbeidstid	22	18	19	17	18	20	18	17	19	13	17	16	14	15	14
Barn 2 år															
Kort deltid	1	2	1	2	1	1	2	1	2	2	2	1	2	2	3
Lang deltid	2	3	2	2	3	3	4	4	3	2	4	2	4	4	4
Vanlig heltid	76	74	79	78	78	75	77	79	78	79	81	80	79	82	79
Lang arbeidstid	21	21	18	18	16	22	18	16	17	17	13	17	16	12	14

Vedleggstabell 9

Gjennomsnittlig avtalt arbeidstid blant sysselsatte mødre med barn i ulike aldersgrupper. 1991-2005.
Timer

	1991	1992	1993	1994	1995	1996	1997	1998	1999	2000	2001	2002	2003	2004	2005
Barn 0-2 år	28,5	29,4	29,4	29,9	30,0	30,2	29,3	29,4	30,4	30,4	31,4	31,6	31,2	31,6	32,0
Barn 3-6 år	26,8	27,2	28,1	27,9	28,5	28,4	28,7	28,8	29,1	29,8	29,9	30,4	30,9	30,3	31,0
Barn 7-15 år	28,3	28,5	28,8	29,3	29,2	29,4	29,6	30,2	30,3	30,8	30,9	31,1	32,0	31,3	31,0
Alle (Barn 0-15 år)	28,0	28,4	28,8	29,0	29,2	29,4	29,2	29,5	30,0	30,4	30,7	31,0	31,5	31,1	31,3
Barn 0 år	30,3	31,8	32,2	32,3	32,8	32,5	31,1	31,3	32,9	32,6	33,2	33,5	32,4	33,5	32,7
Barn 1 år	28,6	29,4	28,6	30,3	29,9	30,1	29,6	29,0	30,6	30,8	31,3	32,2	32,2	31,5	32,4
Barn 2 år	27,5	28,1	28,4	28,1	28,2	28,9	28,1	28,8	28,7	28,6	30,4	30,0	29,5	30,7	31,2

Vedleggstabell 10

Gjennomsnittlig avtalt arbeidstid blant sysselsatte fedre med barn i ulike aldersgrupper. 1991-2005.

Timer

	1991	1992	1993	1994	1995	1996	1997	1998	1999	2000	2001	2002	2003	2004	2005
Barn 0-2 år	39,9	39,6	39,5	39,3	39,5	39,9	39,5	39,3	39,4	38,8	39,1	39,5	38,7	38,7	38,6
Barn 3-6 år	40,7	40,6	40,2	39,9	39,7	40,3	40,5	39,9	40,0	39,8	39,9	39,8	39,6	39,3	39,1
Barn 7-15 år	40,6	40,5	40,5	40,6	40,3	40,9	40,7	40,8	40,4	40,3	40,0	40,2	40,0	39,4	39,7
Alle (Barn 0-15 år)	40,4	40,2	40,1	40,0	39,9	40,4	40,3	40,1	40,0	39,7	39,7	39,9	39,5	39,2	39,2
Barn 0 år	39,8	39,1	39,6	39,4	39,6	40,1	39,6	39,5	39,1	39,6	39,2	39,6	38,4	38,5	39,0
Barn 1 år	39,8	39,7	39,5	39,3	39,5	39,4	39,4	39,4	39,4	38,1	39,5	39,1	38,7	38,9	38,6
Barn 2 år	40,1	39,8	39,4	39,4	39,6	40,4	39,6	39,1	39,6	39,1	38,7	39,9	38,9	38,5	38,3

Vedleggstabell 11

Sysselsatte mødre med barn 0-15 år etter faktisk arbeidstid, i grupper for yngste barns alder. 1991-2005.
Prosent

	1991	1992	1993	1994	1995	1996	1997	1998	1999	2000	2001	2002	2003	2004	2005
Barn 0-2 år															
Midlertidig fravær	38	40	42	42	44	43	42	45	49	46	44	48	46	46	46
1-36 timer	42	39	39	38	37	38	40	38	35	38	36	33	34	33	31
37-40 timer	16	16	15	16	16	15	14	14	12	14	16	14	16	16	17
41 timer +	5	5	5	5	4	4	4	4	4	3	4	4	4	5	5
Barn 3-6 år															
Midlertidig fravær	13	14	13	13	15	14	15	15	17	15	16	18	17	17	17
1-36 timer	60	56	58	56	55	58	58	57	54	54	54	52	50	51	50
37-40 timer	20	21	21	23	22	20	18	20	21	22	22	22	24	25	25
41 timer +	8	9	9	8	8	9	9	9	7	8	9	9	9	7	9
Barn 7-15 år															
Midlertidig fravær	12	12	14	11	14	14	14	16	15	16	15	16	14	15	15
1-36 timer	56	55	54	55	53	53	54	51	52	51	51	50	49	49	49
37-40 timer	22	23	24	25	24	22	23	24	23	24	24	25	27	26	27
41 timer +	10	10	9	9	9	11	9	9	10	9	10	10	10	10	8
Alle (barn 0-15 år)															
Midlertidig fravær	20	21	21	21	22	23	22	23	25	24	24	25	23	22	24
1-36 timer	53	51	50	50	49	50	51	49	48	48	48	46	45	46	45
37-40 timer	20	20	21	22	21	20	19	20	19	20	21	21	23	24	24
41 timer +	8	8	8	8	8	8	8	8	8	8	8	8	8	9	8

Vedleggstabell 12

Sysselsatte mødre med barn 0-2 år etter faktisk arbeidstid, i grupper for yngste barns alder. 1991-2005.
Prosent

	1991	1992	1993	1994	1995	1996	1997	1998	1999	2000	2001	2002	2003	2004	2005
Barn 0 år															
Midlertidig fravær	84	94	90	89	90	85	84	91	96	86	95	91	90	83	85
1-36 timer	16	6	10	12	10	10	11	5	5	10	5	5	5	11	10
37-40 timer	-	-	-	-	-	5	5	5	-	5	-	5	5	6	4
41 timer +	-	-	-	-	-	-	-	-	-	-	-	-	-	-	-
Barn 1 år															
Midlertidig fravær	36	39	42	38	41	44	47	44	51	46	45	53	47	46	50
1-36 timer	42	41	39	38	38	39	39	38	33	35	35	31	31	35	29
37-40 timer	19	18	15	18	18	13	11	13	10	14	15	14	17	16	16
41 timer +	3	3	3	6	3	5	3	5	5	5	5	3	6	3	5
Barn 2 år															
Midlertidig fravær	13	10	14	13	10	12	18	14	19	16	16	22	18	19	17
1-36 timer	56	57	54	56	57	57	55	56	53	59	54	50	52	45	50
37-40 timer	22	23	23	22	23	24	20	22	19	19	22	19	21	26	27
41 timer +	9	10	9	9	10	9	8	8	8	5	8	8	9	10	7

Vedleggstabell 13

Sysselsatte fedre med barn 0-15 år etter faktisk arbeidstid, i grupper for yngste barns alder. 1991-2005.
Prosent

	1991	1992	1993	1994	1995	1996	1997	1998	1999	2000	2001	2002	2003	2004	2005
Barn 0-2 år															
Midlertidig fravær	11	9	10	13	12	13	13	12	15	13	14	16	15	16	17
1-36 timer	15	18	18	17	18	19	22	19	19	21	19	20	22	21	20
37-40 timer	39	40	40	38	40	36	35	38	35	39	38	36	39	38	38
41 timer +	34	33	33	32	30	32	31	31	31	28	29	28	24	25	26
Barn 3-6 år															
Midlertidig fravær	13	9	8	9	9	10	10	13	12	12	12	14	12	12	12
1-36 timer	15	15	17	15	17	18	19	17	18	20	19	19	19	21	18
37-40 timer	36	39	39	41	40	35	35	36	38	38	40	40	39	38	41
41 timer +	36	37	37	36	34	37	36	34	32	31	29	27	30	29	28
Barn 7-15 år															
Midlertidig fravær	12	11	10	10	10	12	11	11	13	13	12	12	12	11	12
1-36 timer	14	15	14	13	14	17	18	18	17	18	18	18	19	18	16
37-40 timer	36	39	39	40	39	35	35	35	36	40	39	39	40	42	42
41 timer +	38	36	37	36	37	36	38	36	34	30	30	31	30	30	30
Alle (barn 0-15 år)															
Midlertidig fravær	12	11	10	11	11	12	11	12	13	13	13	14	12	13	13
1-36 timer	15	15	15	15	16	18	20	18	18	19	19	19	19	19	18
37-40 timer	37	39	39	40	40	35	35	36	36	38	39	39	39	40	41
41 timer +	37	35	36	35	34	35	34	34	33	30	29	29	29	28	29

Vedleggstabell 14

Sysselsatte fedre med barn 0-2 år etter faktisk arbeidstid, i grupper for yngste barns alder. 1991-2005.
Prosent

	1991	1992	1993	1994	1995	1996	1997	1998	1999	2000	2001	2002	2003	2004	2005
Barn 0 år															
Midlertidig fravær	11	8	12	17	8	16	17	15	19	15	15	19	18	17	17
1-36 timer	15	21	15	17	16	16	17	19	19	19	19	19	23	22	17
37-40 timer	41	38	42	38	44	40	35	35	33	35	39	35	36	35	38
41 timer +	33	33	31	29	32	28	30	31	30	31	27	27	23	26	29
Barn 1 år															
Midlertidig fravær	13	13	9	15	9	12	14	12	14	14	15	16	18	18	19
1-36 timer	15	15	17	15	17	20	22	19	18	24	19	23	18	20	21
37-40 timer	38	40	39	38	41	35	33	39	35	38	37	37	41	37	36
41 timer +	34	32	35	33	33	33	31	31	33	24	29	24	22	24	26
Barn 2 år															
Midlertidig fravær	12	9	11	12	12	9	10	9	11	11	13	9	10	12	15
1-36 timer	14	16	16	17	20	19	22	20	21	20	21	23	23	21	20
37-40 timer	40	42	39	39	39	37	37	39	36	40	38	36	40	42	42
41 timer +	35	33	34	32	29	35	31	32	32	29	28	32	28	26	24

Vedleggstabell 15

Gjennomsnittlig faktisk arbeidstid blant sysselsatte mødre med barn i ulike aldersgrupper. 1991-2005. Timer

	1991	1992	1993	1994	1995	1996	1997	1998	1999	2000	2001	2002	2003	2004	2005
Barn 0-2 år	17,3	16,9	16,2	16,9	16,0	16,2	15,9	15,8	14,4	15,3	16,1	14,7	15,5	15,8	16,0
Barn 3-6 år	23,8	23,6	25,0	24,8	24,9	24,4	23,9	24,2	24,1	24,9	24,8	24,8	25,1	24,9	25,4
Barn 7-15 år	25,4	25,7	25,8	26,3	25,9	25,7	25,6	25,8	25,5	25,8	26,3	26,3	26,9	26,5	26,3
Alle (barn 0-15 år)	22,7	22,6	22,9	23,3	22,9	22,5	22,4	22,5	21,9	22,5	23,0	22,7	23,4	23,3	23,4
Barn 0 år	3,5	2,1	2,5	2,3	2,5	3,4	2,9	2,2	1,7	3,1	2,1	2,5	3,6	3,1	2,4
Barn 1 år	18,6	17,4	15,9	17,0	15,8	15,5	14,4	15,0	13,0	14,3	15,4	13,5	15,6	15,8	14,9
Barn 2 år	24,1	24,6	24,5	24,8	24,9	24,9	23,5	24,5	23,8	23,1	24,2	23,1	22,4	23,3	25,0

Vedleggstabell 16

Gjennomsnittlig faktisk arbeidstid blant sysselsatte fedre med barn i ulike aldersgrupper. 1991-2005. Timer

	1991	1992	1993	1994	1995	1996	1997	1998	1999	2000	2001	2002	2003	2004	2005
Barn 0-2 år	37,3	37,1	37,4	36,3	36,1	35,5	35,0	35,1	34,9	34,1	34,4	34,1	32,9	33,3	33,0
Barn 3-6 år	38,2	38,5	38,6	37,9	37,7	37,2	37,1	36,2	36,7	36,0	35,1	34,7	35,5	35,0	35,3
Barn 7-15 år	38,1	38,0	38,6	38,4	38,2	36,9	37,1	37,4	36,4	35,5	35,6	35,8	35,9	35,7	35,7
Alle (barn 0-15 år)	37,9	37,9	38,2	37,6	37,4	36,5	36,5	36,4	36,0	35,2	35,1	35,0	35,0	34,8	34,8
Barn 0 år	36,5	35,4	35,9	35,4	36,0	34,8	34,6	34,9	33,5	34,0	33,4	32,7	31,6	33,8	32,9
Barn 1 år	37,3	37,2	37,5	36,2	36,1	35,0	34,7	35,4	34,7	32,6	34,7	33,0	32,5	31,7	32,1
Barn 2 år	37,8	38,0	38,2	37,0	36,3	36,5	35,6	35,0	35,7	35,7	34,5	36,1	34,1	34,7	33,9

Vedleggstabell 17

Gjennomsnittlig faktisk arbeidstid blant alle mødre med barn i ulike aldersgrupper. 1991-2005. Timer

	1991	1992	1993	1994	1995	1996	1997	1998	1999	2000	2001	2002	2003	2004	2005
Barn 0-2 år	11,5	11,5	11,2	11,5	11,1	11,4	11,5	11,5	10,5	11,3	12,0	10,8	11,3	11,5	11,6
Barn 3-6 år	17,4	17,2	18,3	18,7	19,1	18,8	19,3	19,9	19,4	20,5	21,1	20,7	19,4	20,3	20,9
Barn 7-15 år	20,5	20,7	21,1	21,5	21,3	21,5	22,0	22,7	22,2	22,2	22,3	22,7	23,3	22,6	22,6
Alle (barn 0-15 år)	16,9	16,9	17,2	17,6	17,5	17,4	17,9	18,3	17,7	18,3	18,7	18,5	18,8	18,8	18,9
Barn 0 år	2,2	1,4	1,8	1,6	1,7	2,4	2,0	1,7	1,3	2,4	1,6	1,8	2,5	2,2	1,8
Barn 1 år	12,0	11,7	10,4	11,2	10,6	10,7	9,8	10,4	9,2	10,0	11,1	10,2	11,4	11,1	10,7
Barn 2 år	16,7	16,9	17,6	17,3	17,7	17,9	18,2	18,2	17,4	17,6	18,7	16,4	16,7	17,8	18,6

Vedleggstabell 18

Gjennomsnittlig faktisk arbeidstid blant alle fedre med barn i ulike aldersgrupper. 1991-2005. Timer

	1991	1992	1993	1994	1995	1996	1997	1998	1999	2000	2001	2002	2003	2004	2005
Barn 0-2 år	34,2	33,9	34,1	33,0	33,2	33,1	33,0	32,9	32,6	32,3	32,3	31,9	29,8	30,4	30,4
Barn 3-6 år	35,6	35,3	35,6	35,4	35,6	35,0	35,0	34,3	34,8	34,2	33,1	31,8	32,6	32,0	32,6
Barn 7-15 år	36,1	35,4	35,5	35,7	35,6	34,6	35,0	35,7	34,2	33,3	33,5	33,1	33,3	33,1	33,0
Alle (barn 0-15 år)	35,3	34,9	35,1	34,8	34,9	34,3	34,4	34,4	33,9	33,3	33,0	32,4	32,1	32,0	32,2
Barn 0 år	33,0	31,8	33,3	32,2	32,8	32,6	32,4	32,1	31,3	31,8	31,8	30,9	27,8	31,4	31,1
Barn 1 år	34,4	34,0	33,4	32,7	33,5	32,5	32,6	33,2	32,1	30,6	32,4	30,9	29,6	28,6	29,6
Barn 2 år	34,6	35,0	35,2	33,9	33,1	34,1	33,6	33,0	33,7	34,5	32,5	33,6	31,0	32,0	30,9