



Eigersund kommune – Saksframlegg politisk sak

Dato: 22.01.2016
Arkiv: : FE - 103
Arkivsaksnr.: 15/1554
Journalpostløpenr.: 16/2163

Avdeling: Sentraladministrasjonen
Enhet: Seksjon økonomi
Saksbehandler: Tore L. Oliversen
Stilling: Kommunalsjef økonomi
Telefon: 51 46 80 41
E-post: tore.ludvig.oliversen@eigersund.kommune.no

Saksnummer	Utvalg	Møtedato
010/16	Formannskapet	11.02.2016

Høring - forslag til nytt inntektssystem for kommunene

Sammendrag:

Inntektssystemet for kommuner og fylkeskommuner ble innført i 1986, og er et system for fordeling av rammetilskudd mellom kommuner og mellom fylkeskommuner. Innføringen av inntektssystemet innebar en endring i statens styring av kommunesektoren. Øremerkede tilskudd rettet mot bestemte formål ble redusert i omfang og erstattet med rammetilskudd som kommuner og fylkeskommuner kunne disponere fritt innenfor gjeldende lov- og regelverk. De viktigste målene med å innføre inntektssystemet var å oppnå en mer rettfærdig inntektsfordeling mellom kommuner og mellom fylkeskommuner. Inntektssystemet er et relativt komplekst system, men er ett system som fanger opp flere forhold og gir en matematisk rettfærdighet.

Etter innføringen av inntektssystemet i 1986 er det foretatt en rekke større og mindre endringer i systemet. Staten legger nå opp til tilsvarende endringer hvert fjerde år – i tillegg til årlige endringer i forbindelse med statsbudsjettet (nye områder som økonomisk blir lagt inn i rammetilskuddet). Staten har sendt ut en høring på endringer i inntektssystemet for kommunene – på flere forhold/områder. Det legges ikke opp til at midler blir trukket ut av inntektssystemet, men skissert endring (i høring) vil føre til en omprioritering mellom enkelt kommuner. Slik høringen ligger nå blir det en omprioritering at midler til fordel for storkommunene, samtidig som Storbytilskuddet fortsatt blir beholdt (som da gir en dobbelt effekt).

Basert på fremlagt forslag vil dette føre til ett samlet økonomisk tap for Eigersund kommune på 4,6 – 5,8 millioner kroner (reduert rammetilskudd). I tillegg kjenner vi ikke til hvordan utslaget i skatteomleggingen blir (selskapskatt) før tidligst i mai 2016. Rådmannen foreslår flere endringer i høringsforslaget.

De tallstørrelser som fremkommer i denne sak baserer seg på modeller fra KS.

Rådmannens forslag til vedtak:

1. Eigersund kommune viser til at høringsfristen har vært for kort i tillegg til at vesentlige forhold i

høringen ikke blir fastsatt før etter høringsfristen er gått ut. Basert på dette burde igangsettelsestidspunktet vært tidligst 01.01.2018.

2. Eigersund kommune foreslår følgende endringer i kriteriene i foreslått kostnadsnøkkel:
 - a. Kriteriet for psykisk utviklingshemmede under 16 år tas inn igjen.
 - b. Kriteriet «Psykisk utviklingshemmende 16 år og over» reduseres ikke vektmessig i ny kostnadsnøkkel.
 - c. Kriteriet «Innbyggere med høyere utdanning» tas ut.
 - d. Kriteriet aleneboende 30 - 66 år tas ut.
 - e. Kriteriet «Norskfødte med innvandrerforeldre 6 – 15 år» tas inn igjen.
 - f. Basert på de utfordringer kommunene står overfor knyttet opp mot eldreomsorgen må ikke kriteriet «Innbyggere 90 år og over) vektas ned.
3. Delkostnadsnøkkelen for barnehager baseres på den alternative modellen uten bruk av utdanningsnivå som kriterium.
4. Skatteandelen videreføres og utgjør 40 % av kommunesektorens samlede inntekter.
5. Innføring av selskapsskatt som en kommunal inntekt fra 1. januar 2017 utsettes til en har forskningsbasert dokumentasjon for om det finnes en sammenheng mellom selskapsskatt og kommunenes tilrettelegging for næringsutvikling.
6. Rammen og ordningen skjønnskudd opprettholdes som i dag .
7. Eigersund kommune anmoder om at det blir vurdert en modell for tildeling av regionalpolitiske tilskudd som:
 - a. Tar utgangspunkt i det gjennomsnittlige utgiftsbehovet for kommunene (fremkommer i Grønt hefte).
 - b. Tar hensyn til utgiftslettelse som ulik arbeidsgiveravgift gir kommunen.
 - c. Graderes etter nivået på distriktsindeksen.
 - d. Dagens Storbytilskudd avvikles.
8. Eigersund kommune slutter seg ikke til innføring av foreslått strukturkriterium. Høringens skissert løsning gir økonomiske utslag som ikke er i tråd med tidligere signaler og anbefalinger. Eigersund kommune anbefaler følgende alternative modell:
 - a. For kommuner med mer enn 10.000 innbyggere beholdes dagens basistilskudd.
 - b. Storbytilskuddet legges inn i basistilskuddet.
 - c. For kommuner med mindre enn 10.000 innbyggere innføres strukturkriteriet.
9. Eigersund kommune foreslår at dagens system med trekk i rammetilskuddet for de elevene som går i private skoler utgår i inntektssystemet. Som følge av tilbakeføringen vil kommuner som ikke har elever i private grunnskoler tjene på ordningen, samtidig som utgifter vertskommunen har ikke nødvendigvis blir kompensert.

Møtebehandling fra Formannskapet 11.02.2016

FS - behandling:

Votering:

Rådmannens innstilling enstemmig vedtatt.

FS-010/16 vedtak:

1. *Eigersund kommune viser til at høringsfristen har vært for kort i tillegg til at vesentlige forhold i høringen ikke blir fastsatt før etter høringsfristen er gått ut. Basert på dette burde igangsettelsestidspunktet vært tidligst 01.01.2018.*
2. *Eigersund kommune foreslår følgende endringer i kriteriene i foreslått kostnadsnøkkel:*
 - a. *Kriteriet for psykisk utviklingshemmede under 16 år tas inn igjen.*
 - b. *Kriteriet «Psykisk utviklingshemmende 16 år og over» reduseres ikke vektmessig i ny kostnadsnøkkel.*
 - c. *Kriteriet «Innbyggere med høyere utdanning» tas ut.*
 - d. *Kriteriet aleneboende 30 - 66 år tas ut.*
 - e. *Kriteriet «Norskfødte med innvandrerforeldre 6 – 15 år» tas inn igjen.*
 - f. *Basert på de utfordringer kommunene står overfor knyttet opp mot eldreomsorgen må ikke kriteriet «Innbyggere 90 år og over) vektes ned.*
3. *Delkostnadsnøkkel for barnehager baseres på den alternative modellen uten bruk av utdanningsnivå som kriterium.*
4. *Skatteandelen videreføres og utgjør 40 % av kommunesektorens samlede inntekter.*
5. *Innføring av selskapsskatt som en kommunal inntekt fra 1. januar 2017 utsettes til en har forskningsbasert dokumentasjon for om det finnes en sammenheng mellom selskapsskatt og kommunenes tilrettelegging for næringsutvikling.*
6. *Rammen og ordningen skjønnskudd opprettholdes som i dag .*
7. *Eigersund kommune anmoder om at det blir vurdert en modell for tildeling av regionalpolitiske tilskudd som:*
 - a. *Tar utgangspunkt i det gjennomsnittlige utgiftsbehovet for kommunene (fremkommer i Grønt hefte).*
 - b. *Tar hensyn til utgiftslettelse som ulik arbeidsgiveravgift gir kommunen.*
 - c. *Graderes etter nivået på distriktsindeksen.*
 - d. *Dagens Storbytilskudd avvikles.*
8. *Eigersund kommune slutter seg ikke til innføring av foreslått strukturkriterium. Høringens skissert løsning gir økonomiske utslag som ikke er i tråd med tidligere signaler og anbefalinger. Eigersund kommune anbefaler følgende alternative modell:*
 - a. *For kommuner med mer enn 10.000 innbyggere beholdes dagens basistilskudd.*
 - b. *Storbytilskuddet legges inn i basistilskuddet.*
 - c. *For kommuner med mindre enn 10.000 innbyggere innføres strukturkriteriet.*
9. *Eigersund kommune foreslår at dagens system med trekk i rammetilskuddet for de elevene som går i private skoler utgår i inntektssystemet. Som følge av tilbakeføringen vil kommuner som ikke har elever i private grunnskoler tjene på ordningen, samtidig som utgifter vertskommunen har ikke nødvendigvis blir kompensert.*

Vedtaket er enstemmig.

Du finner oversikt over alle dokumenter i saken på kommunens nettsider, www.eigersund.kommune.no - Politiske saksdokumenter: <http://bit.ly/1lywnuF>
Velg møtedato, finn saken, velg Gå til arkivsaken.

Saksgang:

Regjeringen varslet en helhetlig gjennomgang av inntektssystemet for kommunene i mai 2015 – kommuneproposisjonen for 2016. Forslaget ble publisert 17. desember 2015, og

høringsfristen er 1. mars 2016.

Høringen behandles i formannskapet.

Staten legger opp til å presentere ett helhetlig forslag til nytt inntektssystem for kommunene i kommuneproposisjonen for 2017 (fremlegges 11. mai 2016) – med virkning fra 1/1-2017.

Eventuell tidligere politisk behandling:

Denne høringen har ikke tidligere vært behandlet.

Etter innføringen av inntektssystemet i 1986 er det foretatt en rekke større og mindre endringer i inntektssystemet. Det foretas kontinuerlig mindre endringer i systemet, blant annet knyttet til innlemming av øremerkede tilskudd og oppgaveendringer. I flere runder har det vært større endringer – og hvor Eigersund kommune har avgitt høring.

De største omleggingene skjedde i 1994, da de ulike sektortilskuddene ble slått sammen til ett utgiftsutjevneende tilskudd, og i 1997 som følge av Rattsø-utvalgets første delutredning (NOU 1996:1).

Videre var det en større gjennomgang i 2003 – 2005 – Borgeutvalget. Borgeutvalget ble bedt om å foreta en bred gjennomgang av inntektssystemet for kommunene og fylkeskommunene. I oktober 2005 la utvalget fram sine forslag til endringer i inntektssystemet i NOU 2005: 18 *Fordeling, forenkling, forbedring*. Eigersund kommune, og mange andre kommuner, gav inn kritiske høringsinnspill til NOU 2005:18. Årsaken til dette var bla. knyttet opp mot den omfordelingen forslaget ville ha for bla. kommuner med et innbyggerantall mellom 10.000 og 20.000 innbyggere. Videre var en kritisk til de nye kostnadsnøkklene i inntektssystemet (dette i utgiftsutjevningen) – hvor en foreslo å redusere betydelig på faktorene for mennesker med psykisk utviklingshemming (et eget kriterium i inntektssystemet).

Kommunalministeren stoppet (med regjeringens støtte) Borge-utvalgets forslag til nytt inntektssystem for kommunene og nedsatte ett nytt utvalg (Sørheim-utvalget). Det var en vesentlig forskjell i Sørheim-utvalget og Borge-utvalgets innstillinger. Sørheim-utvalget skulle **ikke** foreta en vurdering av *kostnadsnøkkel* i inntektssystemet. Kostnadsnøkkel er en viktig "faktor" som vektlegger gitte kriterier i inntektssystemet (i utgiftsutjevningen). Dette kan for eksempel gå på hvor stor vekt antall mennesker med psykisk utviklingshemming skal ha vs. eldre personer over 90 år. Sammensetningen av kostnadsnøkkel er meget viktig og gir store økonomiske konsekvenser for den enkelte kommune. Et eget utvalg i Kommunal- og regionaldepartementet så på kostnadsnøkkel i inntektssystemet. Regjeringen la frem en høring (frist 28.01.08) og som gav endringer i inntektssystem for kommunene fra og med 2009. Eigersund kommune avgav høring innen fristen 28.01.08.

Andre opplysninger / fakta i saken:

Det er ikke satt opp spesielle områder eller spørsmål som staten ønsker tilbakemelding på, men i høringen trekkes følgende forhold inn:

1. Dagens kompensasjon for smådriftsulemper.
2. Skatteinntektene i inntektssystemet.

3. Basiskriteriet.
4. Regionalpolitiske tilskudd.

Målsettingen med inntektssystemet

Kommunene har ansvaret å tilby innbyggerne nasjonale velferdstjenester som er avgjørende for innbyggernes livskvalitet. Dette omfatter bl.a. barnehagetjenester, skolefritidsordning, grunnskoleundervisning, voksenopplæring, pleie- og omsorgstjenester, helsetjenester og tjenester for å gi innbyggere sosial trygghet. Det dreier seg ikke om luksustjenester, men velferdstjenester som det er knyttet sterke nasjonale føringer til.

Kommunene finansieres i hovedsak gjennom frie inntekter som består av skatteinntekter og rammetilskudd. De frie inntektene utgjør $\frac{3}{4}$ av kommunesektorens inntekter. Av dette utgjør skatteinntektene om lag 40 %.

Alderssammensetningen blant innbyggerne er avgjørende for etterspørselen etter velferdstjenestene. En kommune med mange barn og unge har stor etterspørsel etter barnehageplasser og grunnskoleundervisning. En kommune med mange eldre har stor etterspørsel etter pleie- og omsorgstjenester. I tillegg er det forskjeller i kommunenes skattegrunnlag. Størrelsen på de frie inntektene er helt avgjørende for det velferdstilbudet den enkelte kommune kan tilby innbyggerne sine. Målet med inntektssystemet er å utjevne forskjellene slik at alle kommuner skal settes i stand til å tilby likeverdige velferdstjenester til innbyggerne.

I høringsnotatet understreker Regjeringen at «den overordnede målsettingen med inntektssystemet er å utjevne kommunenes økonomiske forutsetninger, slik at forholdene legges til rette for et likeverdig tjenestetilbud til innbyggerne i hele landet».

Inntektssystemet

Hovedelementene i dagens inntektssystem er:

- Innbyggertilskudd
 - Utgiftsutjevning
 - Korreksjonsordninger for elever i private skoler
 - Inntektsgarantiordning
 - Skatteutjevning
- Distriktstilskudd Sør-Norge
- Nord-Norge tilskudd
- Småkommunetilskudd
- Veksttilskudd
- Storbytilskudd
- Skjønnstilskudd

Inntekts- og utgiftsutjevningen bidrar til å utjevne de økonomiske forutsetningene for et likeverdig tjenestetilbud mellom kommuner og mellom fylkeskommuner. Gjennom inntektsutjevningen foretas det delvis utjevning av forskjeller i skatteinntekter, mens utgiftsutjevningen kompenserer for forskjeller i beregnet utgiftsbehov knyttet til nasjonale velferdstjenester. Gjennom utgiftsutjevningen gis det full kompensasjon for ufrivillige

kostnads- og etterspørselsforhold, som er oppsummert i de såkalte kostnadsnøkene. Innbyggertilskuddet fordeles i utgangspunktet med et likt beløp per innbygger, og ivaretar behovet for inntektstilførsel fra staten til kommunesektoren.

Nord-Norge tilskuddet og regionaltilskuddet er regionalpolitisk begrunnede tilskudd, som skal bidra til å gi kommuner og fylkeskommuner i Nord-Norge og små kommuner bedre økonomiske rammebetingelser enn de øvrige kommuner og fylkeskommuner. Gjennom å legge til rette for et høyere nivå på kommunale og fylkeskommunale tjenester søker en å opprettholde bosettingsmønsteret og bevare levedyktige lokalsamfunn. Mens inntekts- og utgiftsutjevningen isolert sett bidrar til å utjevne de økonomiske forutsetningene for et likeverdig tjenestetilbud, skaper Nord-Norge tilskuddet og regionaltilskuddet nye inntektsforskjeller mellom kommuner og mellom fylkeskommuner.

Det ordinære skjønnstilskuddet kan betraktes som et supplement til den faste delen av rammetilskuddet, og skal blant annet ivareta spesielle lokale forhold som ikke fanges opp av den kriteriebaserte utgiftsutjevningen. I tillegg består skjønnstilskuddet av særskilte kompensasjonsordninger som skal begrense inntektsreduksjoner som følge av endringer i inntektssystemet og kompensasjon for omlegging av ordningen med differensiert arbeidsgiveravgift.

I tillegg til de ordningene som er nevnt over består inntektssystemet av overgangsordning (som begrenser inntektsendringer fra år til år), inndelingstilskudd (som hindrer tilskuddsreduksjon på grunn av kommunesammenslutninger), hovedstadstilskudd til Oslo fylkeskommune og en korreksjonsordning for elever i statlige og frittstående skole

Forskjeller i økonomiske rammebetingelser

Det er godt dokumentert gjennom årlige analyser at det er en klar sammenheng mellom kommunenes produksjon av velferdstjenester og kommunenes økonomiske rammebetingelser. Kommuner med høy korrigert inntekt (korrigert for variasjoner i utgiftsbehov) har høyere tjenesteproduksjon enn kommuner med lav korrigert inntekt. Blant de sentrale velferdstjenestene er det størst sammenheng mellom tjenesteproduksjon og inntekt innenfor primærhelsetjenester og pleie- og omsorgstjenester.

Den samlede økonomiske rammen, endring i inntektssammensetning og omfordelinger

Kommunesektorens inntekter fastsettes som en totalramme i kommuneopplegget i statsbudsjettet. Totalt sett beregner staten at kommunesektoren har et samlet driftsbudsjett på 463 milliarder kroner i 2016. Skatteandelen er satt til å utgjøre 40%. Dette betyr at en økning av skatteandelen, vil føre til en tilsvarende reduksjon i andelen som rammetilskudd. På samme måte vil en reduksjon av skatteandelen til under 40 % føre til tilsvarende økt andel som rammetilskudd.

Mens rammetilskuddet i utgangspunktet blir fordelt med et likt beløp pr. innbygger, varierer skattegrunnlaget mye fra kommune til kommune. En økning i skatteandelen vil derfor føre til en omfordeling fra kommuner som i dag har lave skatteinntekter til kommuner som i dag har høye skatteinntekter. M.a.o. får kommuner med høye skatteinntekter økt inntektsrammen sin, mens kommuner med lave inntekter får redusert inntektsrammen. Inntektsforskjellene blir større. Forskjellene i velferdstilbudet vil øke, og oppfylningen av målsettingen om at innbyggerne i hele landet skal få tilbud om likeverdige velferdstjenester vil bli enda mindre

enn i dag. En lavere utjevningsgrad av skatteinntektene vil virke på samme måte som en økning i skatteandelen.

Dersom staten skal oppnå målsettingen om at innbyggerne i hele landet skal få tilbud om likeverdige velferdstjenester, må staten fastsette en lavere skatteandel og eller øke utjevningsgraden av skatteinntektene.

Eigersund kommune har gått fra en skatteandel på 94,6% av landsgjennomsnittet i 2013 til 101,7% i 2015. I både 2013 og 2014 lå vi med en høyere skatteandel enn landsgjennomsnittet.

Kostnadsnøkklene - utgiftsbehovet

Kostnadene med å tilby innbyggerne likeverdige velferdstjenester varierer fra kommune til kommune. Sammensetningen av innbyggermassen, geografi og kommunestørrelse har betydning for kostnadene. Faglige gjennomganger med omfattende analyser f.eks. av Rattsutvalget i 1996 har resultert i kostnadsnøkler som gir uttrykk for kostnadsforskjeller ved å gi et likeverdig velferdstilbud i Kommune-Norge. Kostnadsnøkklene skal inneholde variabler som har forklaringskraft for variasjoner i etterspørselen. Det er et grunnleggende prinsipp at kommunene skal få kompensasjon for ufrivillige etterspørsels- og kostnadsforhold i tilknytning til de nasjonale velferdstjenestene som kommunene har ansvar for.

Kommunal- og moderniseringsdepartementet har utført analyser med oppdatert datagrunnlag. Rådmannen forutsetter at analysene er gjennomført på faglig basis og at gjennomgangen er fri for politiske føringer.

I 2004 ble urbanitetskriteriet (innbyggertallet opphøyd i 1,2) lagt inn i delkostnadsnøkkel for sosialhjelp. Kriteriet var ment å fange opp forhold knyttet til rus og psykiatri. Flere kommuner var kritisk til innføringen av dette kriteriet. Staten mener nå at urbanitetskriteriet ikke treffer godt nok og at dette kriteriet erstattes av «aleneboende 30-66 år». Rådmannen kommer tilbake til dette forhold under sine vurderinger.

I tillegg til dagens delkostnadsnøkkel for barnehage lanseres en alternativ delkostnadsnøkkel. Forskjellen mellom alternativene er bl.a. knyttet til om innbyggernes utdanningsnivå skal være et kriterium. Selv om dagens delkostnadsnøkkel har noe større forklaringskraft enn den alternative delkostnadsnøkkel, anbefaler rådmannen at staten benytter den alternative delkostnadsnøkkel uten innbyggernes utdanningsnivå som kriterium fordi innføring av maksimalpris, gratis kjernetid og andre tiltak antas å redusere betydningen av innbyggernes utdanningsnivå. Det er viktig at kostnadsnøkkel har legitimitet. Rådmannen tror at den alternative delkostnadsnøkkel vil ha større legitimitet blant kommunene enn dagens delkostnadsnøkkel.

Kommunereformen og tilrettelegging for kommunesammenslåing

Regjeringen ønsker å legge forholdene til rette slik at inntektssystemet ikke innebærer økonomiske hindre for at kommuner slår seg sammen. Staten foreslår nå en ny modell for fordeling av småkommunetilskuddet, og i høringen sier staten at dette vil gjøre tilskuddet mer nøytralt i forhold til kommunesammenslåing.

Hovedgrepet for å skape sammenslåingsnøytralitet skjer gjennom gradering av basiskriteriet. Det skal ikke være lønnsomt å være liten kommune i tett befolkede områder, mens en ikke skal tape på å være liten kommune i spredt befolkede områder. I dag får småkommuner full kompensasjon for smådriftsulemper gjennom basiskriteriet. Alle kommuner har om lag 13,2 mill. kr i utgiftsbehovet via basiskriteriet hovedsakelig knyttet til kostnadene ved administrasjon av kommunen.

Forskning viser at det i hovedsak er kommuner med færre enn 5000 innbyggere som har smådriftsulemper. Regjeringen foreslår å gradere basiskriteriet etter den gjennomsnittlige reiseavstanden innbyggerne har for å nå 5000 innbyggere uavhengig av kommunegrensen. Graderingen skjer ved innføring av et «strukturkriterie». Strukturkriteriet skal si noe om graden av frivillighet en kommune har til å forbli liten. Kommuner i mindre sentrale områder som har gjennomsnittlig reiselengde for å nå 5000 innbyggere over et fastsatt nivå, forutsettes å ha ufrivillige kostnadsulemper og får full kompensasjon gjennom basiskriteriet som i dag. Kommuner i mer sentrale områder som har kortere gjennomsnittlig reiseavstand vil få en gradvis reduksjon i basiskriteriet via nivået på strukturkriteriet.

Regjeringen har presentert 3 ulike gjennomsnittlige reiseavstander for å nå 5000 innbyggere h.h.v. 13,3 km, 16,5 km og 25,4 km. Det samlede utgiftsbehovet innenfor inntektssystemets tjenesteområde er 249,6 mrd. kr. Basiskriteriet utgjør 2,26 % eller 5,6 mrd. kr, og for 428 kommuner utgjør dette som nevnt 13,2 mill. kr pr. kommune. Kommuner som får redusert kompensasjon i utgiftsutjevningen gjennom basiskriteriet «frigjør» 1,6 mrd. kr, 1,9 mrd. kr og 2,6 mrd. kr i kostnadsulemper når gjennomsnittlig reiseavstand settes til 13,3 km, 16,5 km og 25,4 km. Basiskriteriet vil få lavere vekt i kostnadsnøkkelen, mens andre kriterier vektet opp. Omfordelingseffekten blir usikker. Frivillige småkommuner vil få reduserte inntekter.

Inndelingstilskudd ved kommunesammenslåing

I 2002 ble det innført et inndelingstilskudd i inntektssystemet som skulle stimulere til frivillige kommunesammenslutninger. Ordningen innebærer at kommuner som slutter seg sammen isolert sett ikke skulle få reduserte statlige rammeoverføringer i en overgangsperiode. Fra 1.1.2012 er hovedtrekkene ved ordningen som følger:

- Reduksjon i den nye kommunens småkommunetilskudd, distriktstilskudd Sør-Norge, Nord-Norge og Namdalstilskuddet og basistilskudd i utgiftsutjevningen, sammenlignet med hva kommunene ville mottatt i slike tilskudd om man ikke hadde slått seg sammen, kompenseres for dette tapet gjennom inndelingstilskuddet.
- Inndelingstilskuddet beregnes på sammenslåingstidspunktet, og justeres deretter årlig for lønns- og prisvekst. Kommunen mottar inndelingstilskudd (uavkortet) i 15 år og deretter trappes det ned med 1/5 i hvert av de påfølgende fem årene. Inndelingstilskuddet har dermed en virkeperiode på totalt 20 år etter en kommunesammenslutning.

Dette betyr at ved kommunesammenslåinger nøytraliseres nesten alle de negative økonomiske effektene av kommunesammenslåinger i en periode på 15 - 20 år. Kommuner som slår seg sammen i denne stortingsperioden vil få beregnet inndelingstilskuddet med utgangspunkt i inntektssystemet for 2016. I inndelingstilskuddet får kommunene beholde basistilskudd og eventuelle regionalpolitiske tilskudd de mister som følge av

sammenslåingen i 15 år uavkortet etter sammenslåingen, før tilskuddet trappes ned over 5 år. I tillegg får de reformstøtte og dekning av engangskostnader ved sammenslåingen.

De økonomiske konsekvensene av en kommunesammenslåing er usikre. Dette er forhold som rådmannen må komme tilbake til i egen sak angående nabosamtaler og eventuell kommunesammenslåing.

Rådmannens vurderinger:

Fremlagt forslag til nytt inntektssystem er omfattende og gir omdisponeringer mellom kommuner. Endringene i skissert opplegg kan omfattes i følgende forhold (det enkelte punkt vil bli kommentert):

1. Forslag til endringer i kriteriene.
2. Forslag til tilbakeføring av en del av selskapskatten.
3. Endringer i basistilskuddet
4. Endringer innenfor «små kommunetilskudd»
5. Endringer vedrørende skjønnsmidler.
6. Momenter knyttet opp mot kommunereformen.

Ett vesentlig moment i for forslag til nytt inntektssystem er et politisk ønske fra regjeringens sin side å redusere antall kommuner – som en del av kommunereformen. Dette fremkommer i flere dokument – inkludert høringen.

Selv om dette ikke er ett tema i seg selv (i høringen) så viser rådmannen til at en omfattende høring – med store økonomiske konsekvenser – har så kort høringsfrist at denne ikke kan fremlegges for kommunestyret. Samtidig kommer høringen midt i årsregnskapet. Det siste momentet er at staten selv har fremlagt få beregninger på de økonomiske konsekvensene – i tillegg til at staten kommer tilbake til vesentlige forhold etter at høringsfristen har gått ut. I høringen viser en til både kommuneproposisjonen (mai 2016), forslag til statsbudsjett (oktober 2016) og forhold i 2017. En kommunereform vil også ha konsekvenser – som ikke er belyst. Som ett minimum burde samtlige forhold vært belyst før høringen går ut – og ut fra det burde endringene ikke blitt igangsatt før tidligst 2018.

Ang. forslag til endringer i kriteriene.

I høringsnotatet legges det fram et forslag til ny kostnadsnøkkel for kommunene. Det er utført nye analyser av variasjonene i kommunenes utgifter på alle sektorer som inngår i utgiftsutjevningen, og det foreslås endringer i alle delkostnadsnøkklene i tråd med disse. Gjennomgangene baserer seg på bla. Kostra- og personal-rapporteringene til kommunene. Basert på analyser har staten kommet frem til at innenfor gitte områder bruker kommunene mer/mindre penger enn tidligere anslått – og foreslår endringer for å fange opp utviklingstrekk. Dette er forhold som blir gjort matematisk. Endringene er lagt med som vedlegg og viser at Eigersund kommune taper 38 kr/innbygger på omleggingen – totalt 572.000 kroner.

Årsakene til reduksjonen er en endring i vektingen på bla. følgende forhold:

- Innbyggere 6-15 år (vektes ned)
- Lavinntekt (vektes opp)

- Alene boende 30 – 66 år (nytt)
- Psykisk utviklingshemmede 16 år og over (vektes ned)

Det kan her nevnes at kommunene Sokndal, Bykle, Sirdal, Hå, Time, Stavanger, Haugesund, Kristiansand, Trondheim, Tromsø og Oslo får økt overføring i forslag til nytt inntektssystem vedrørende endring av kriteriene. Bergen, Bjerkreim, Klepp, Lund, Lund og Sandnes får redusert overføring i nytt forslag til inntektssystem vedrørende endring av kriteriene. Dette viser at utslagene blir forskjellige fra kommune til kommune – avhengig av befolkningssammensetningen. Dog så viser ulike stikkprøver at de største reduksjonene (forholdsvismessig) kommer i mellom-store kommuner.

Rådmannen har forståelse for endring av vekting i kriteriene, og har vurdert om en skal gå så detaljert inn i det at enkelt kriterier blir vurdert. Basert på at høringen ikke setter noen form for begrensinger samtidig som det er nå kommunene har mulighet til å uttale seg om kriteriene velger rådmannen å peke på forhold som bør endres:

1. Kriteriet for psykisk utviklingshemmede under 16 år tas inn igjen. Tidligere var dette ett kriterie. Dette er en viktig innbyggergruppe og med å legge dette inn som ett eget kriterium vil det bli gitt midler for den enkelte bruker (på lik linje med andre befolkningsgrupper). Dette kriterium ble tatt ut i en tidligere endring.
2. Kriteriet «Innbyggere med høyere utdanning» tas ut. Rådmannen kan ikke se at innbyggere med høyere utdanning skal føre til at kommuner skal få økt rammetilskudd. Nå brukes dette også som ett moment i beregning av barnehagetilskuddet.
3. Kriteriet aleneboende 30 - 66 år bør utgå. Argumentet for å ta inn dette blir forklart at (sitat) «vi vet at det er en tydelig sammenheng mellom antall aleneboende og sosialhjelpsmottakere – og vil være ett treffsikkert kriterium til å fange opp variasjoner i utgifter til sosialhjelp». Rådmannen finner dette spesielt og viser til at det finnes andre oversikter som vil fange opp utgifter knyttet opp mot sosialbistand på en bedre måte. Samtidig som det er grunn til å påpeke at de fleste i denne aldersgruppen mottar ingen form for sosialhjelp. Det er videre overraskende at dette kriteriet blir vektlagt høyere enn f.eks «uføre 18 – 49 år», noe som viser at foreslått kriterie blir snarere en omfordeling av midler til storbyene (stor andel i denne aldersgruppe). Isolert sett vil f.eks. Oslo få ett økt tilskudd på ca. 312 millioner kroner knyttet opp mot dette ene kriteriet, mens Eigersund kommune får en tilsvarende reduksjon på 2,2 millioner kroner.
4. Rådmannen foreslår at kriteriet «Norskfødte med innvandrerforeldre 6 – 15 år» tas inn igjen. Dette er ikke mindre viktig i de endringer som nå skjer i samfunnet og hvor det nye tiltak knyttet opp mot integrering må tas i bruk – spesielt innenfor barnehager og grunnskole (tidlig innsats).
5. Kriteriet «Psykisk utviklingshemmende 16 år og over» reduseres ikke vektmessig. Rådmannen viser til at det innenfor nettopp denne grupper er flere personer som kommer under innslagspunktet for ressurskrevende tjenester. Det er viktig å sikre tjenesteproduksjonen overfor denne innbyggergruppen og skissert endring kan legge press på denne tjenesten.

6. Rådmannens er videre at kriteriet «Innbyggere 90 år og over) vektes ned. Basert på de utfordringer kommunene har i utbygging av økt kapasitet (drift) innenfor bla. sykehjemsplasser og tilhørende økt bemanning så burde dette kriteriet blitt økt. Hvis ikke kriteriet økes vil en utbygging i eldreomsorgen bli vanskeligere.

Ang. forslag til tilbakeføring av en del av selskapsskatten.

I tillegg til at innbyggerne over hele landet forventer å bli likebehandlet når det gjelder å få tilbud på nasjonale velferdstjenester når behovene kommer, har det stor betydning at tjenestetilbudet er mest mulig stabilt regnet pr. innbygger over tid.

Det kommunale velferdstilbudet er arbeidsintensivt. Lønnsutgiftene utgjør samlet sett 65 % av kommunenes driftsutgifter. Stabilitet i velferdstilbudet krever at finansieringskilden utvikler seg i takt med kostnadsdriveren, dvs. med endringen i lønnsutgiftene. Skatt på lønnsinntekter gir kompensasjon for den gjennomsnittlige lønnsutviklingen for alle grupper og synes å ha gode egenskaper for å støtte opp under et stabilt tilbud.

Skatteandelen vil påvirke den «automatiske» kompensasjonen som kommunene får for lønnsøkning ved å levere nasjonale velferdstjenester. Fordi skattegrunnlaget er forskjellig og den samlede inntektsrammen til kommunesektoren er fast, vil en økning i skatteandelen føre til omfordelinger fra kommuner med lave skatteinntekter til kommuner som har høye skatteinntekter. M.a.o. fører dette til større forskjeller i velferdstilbudet til landets innbyggere.

For å sikre økt stabilitet i velferdstilbud samtidig som en vil sikre målsettingen om et likeverdig velferdstilbud til alle innbyggerne, kan en tilføre all skatt til staten og deretter fordele kommuneskatten likt til kommunene regnet pr. innbygger. Dette vil øke inntektene i kommuner som i dag har lave skatteinntekter, mens kommuner som i dag har høye skatteinntekter vil få lavere inntekter. Målsettingen om likeverdighet i velferdstilbudet kan også oppnås gjennom å øke utjevningen av skatteinntektene.

Selv om staten signaliserte en helhetlig gjennomgang av inntektssystemet, valgte Regjeringen å legge opp til en tidligere beslutning om å tilbakeføre en andel av selskapsskatten som kommunal inntekt. Selskapsskatt har blitt tilført kommunene etter ulike modeller. Selskapsskatt ble fjernet som finansieringskilde for kommunenes velferdstjenester fordi en fant svakheter med tidligere modeller. *Denne gang er fordelingen av selskapsskatten knyttet til veksten i lønssum i privat sektor.* Ulik konjunkturutvikling i landet kan føre til at en kommunes andel av selskapsskatten svinger fra det ene året til det andre, noe som er uheldig dersom en skal legge til rette for et stabilt velferdstilbudet. I realiteten blir fordelingen basert på endringen i lønssummen det første året i en 3-årsperiode med det siste året i neste løpende 3-årsperiode. Mellomårene finnes i begge 3-årsperiodene. Det blir ofte argumentert med at kommunene skal få sterkere insentiv til å legge til rette for næringsutvikling gjennom å få en andel av selskapsskatten. Rådmannen kjenner ikke til noen forskningsbasert dokumentasjon for at det finnes en slik sammenheng mellom selskapsskatt og tilrettelegging for næringsetablering.

Det er store forskjeller i kommunenes skatteinntekter. 15 % av kommunene har skatteinntekter som ligger over landsgjennomsnittet, mens skatteinntektene ligger under

landsgjennomsnittet i 85 % av kommunene. 63 % av innbyggerne bor i kommuner som har lavere skatteinntekter enn landsgjennomsnittet. En omfattende kommunesammenslåingsprosess endrer ikke dette bildet.

I tillegg til at innbyggerne over hele landet forventer å bli likebehandlet når det gjelder å få tilbud på nasjonale velferdstjenester når behovene kommer, har det stor betydning at tjenestetilbudet er mest mulig stabilt regnet pr. innbygger over tid.

Basert på dette foreslår rådmannen at denne endringer utsettes. Rådmannen foreslår videre at dagens ordning med en 40%-skatteandel for kommunens samlede inntekt videreføres.

Ang. forslag til endringer i basistilskuddet

Regjeringen foreslår en endring i dagens basistilskudd til ett nytt strukturkriterie. Strukturkriteriet skal si noe om avstandene for å nå et gitt antall innbyggere i de enkelte kommunene (5.000 innbyggere). I inntektssystemet i dag legges det til grunn at smådriftsulempene er en ufrivillig kostnad for kommunene. Denne kostnaden kompenseres fullt ut gjennom utgiftsutjevningen, på lik linje med andre ufrivillige kostnadsforskjeller mellom kommunene. Dette er begrunnet ut fra hensynet til utjevning, og at alle kommuner skal settes i stand til å kunne gi et likeverdig tjenestetilbud til sine innbyggere. En har derfor (til nå) beholdt full kompensasjon for smådriftsulempene i inntektssystemet.

Kompensasjonen for smådriftsulempene gis gjennom basiskriteriet i kostnadsnøkkelen. Dette kriteriet har verdien én for alle kommuner, og fanger opp kostnadene ved å være en kommune ut fra eksisterende bosettingsstruktur. Alle kommuner har samme verdi på kriteriet, og kriteriet utløser dermed et likt beløp per kommune. I 2016 er dette beløpet om lag 13,2 mill. kroner per kommune, og utgjør i sum om lag 5,6 mrd. kroner. De minste kommunene får med dette et høyere beløp per innbygger enn de større kommunene. For eksempel utgjør dette nærmere 64 000 kroner per innbygger for Utsira, mens det utgjør 20 kroner per innbygger for Oslo.

Etter departementets vurdering bør ikke kommuner kompenseres for frivillige smådriftsulempene. Inntektssystemet bør være mest mulig nøytralt i forhold til kommunestruktur, og kommunene skal ikke kompenseres for kostnader de frivillig velger å ha. Et tilskudd som i større grad fordeles per innbygger vil også gi kommunene en mer likeverdig mulighet for å tilby gode tjenester.

Smådriftsulempene på kommunenivå, knyttet til lavt innbyggertall i seg selv, kan i mange tilfeller reduseres ved en sammenslåing, og dette kan dermed i stor grad ses på som en frivillig kostnad. Dette vil «kun» omfatte områdene administrasjon/politisk ledelse. Forslaget går på å erstatte basistilskuddet med ett strukturkriterie. Strukturkriteriet beskriver gjennomsnittlig reiseavstand per innbygger i en kommune for å nå et bestemt antall personer, uavhengig av kommunegrensen. Det er lagt til grunn en gjennomsnittlig reiseavstand for å nå 5 000 innbyggere. Bakgrunnen for denne grensen er forskning som viser at det i hovedsak er kommuner med færre enn 5 000 innbyggere som har

smådriftsulemper knyttet til lavt innbyggertall.

Strukturkriteriet beregnes ved å ta utgangspunkt i grunnkretsene i hver kommune og befolkningstyngdepunktet innen hver grunnkrets, på samme måte som i de eksisterende bosettingskriteriene i inntektssystemet. En grunnkrets er den minste geografiske enheten SSB benytter til å lage kommunestatistikk. Alle kommuner består av flere grunnkretser, og ingen grunnkretser strekker seg utover mer enn én kommune. Totalt er landet delt inn i om lag 14 000 grunnkretser. Beregningene av reiselengde er uavhengig av kommunegrensene, slik at kommunestrukturen kun har betydning for hvordan reiselengden fordeler seg mellom kommunene.

I høringen omtales det tre grenseverdier som ligger på 13,3 – 16,5 – 25,4 km. Endelig modell presenteres i Kommuneproposisjonen for 2017 (mai 2016).

I høringen opererer en med ulike grenser for å nå 5.000 innbyggere, men ved de tre alternativene vil Eigersund kommune tape fra 4,1 til 5,2 millioner kroner. Rådmannen viser til at i alle andre dokument er Eigersund kommune en kommune som har en god struktur og kan klare seg uten kommunesammenslåing (ref. tidligere anbefalinger fra bla. Ekspertutvalget).

Med de samme kriteriene vil Dalane-kommunene få følgende endringer:

- Bjerkreim kommune – fra en økning på 952.000 kr til en reduksjon på 3.988.000 kr.
- Lund kommune – fra en økning på 1.080.000 kr til en reduksjon på 4.148.000 kr.
- Sokndal kommune – fra en økning på 1.101.000 kr til en reduksjon på 4.746.000 kr.
- Utsira kommune – vil tjene på ordningen (uansett modell). Gevinsten vil ligge på 69 – 111.000 kroner (samt økt rammetilskudd på 893.000 kr).

Dette viser hvor feil det blir med tidsfristen på høringen. I høringen blir vi nå bedt om å gi en tilbakemelding på en ordning som er til vurdering. Dette gir betydelige utslag for enkelt kommuner. Med en grense på 13,3 km betyr dette at de andre Dalane-kommunene får økt tilskudd – i forhold til dagens ordning. Spørsmålet er da om det er ett insitamant til kommunesammenslåing som Regjeringen ønsker. Stor kommunene (bla. Sandnes, Stavanger, Oslo, Kristiansand, Bergen, Trondheim, Drammen, Fredrikstad og Sandefjord) får også ett økt tilskudd – uansett modell. For Oslo snakker vi om en økning på mellom 202 og 335 millioner kroner.

Det er videre interessant å se at kommunene Time, Klepp, Hå og Gjesdal taper på forslag til ny ordning (på lik linje med oss). Basert på de gjennomganger en har hatt viser oversiktene følgende:

- De mellom-store kommunene (ca 15 – 20.000 innbyggere) taper på ordningen.
- Små-kommunene kan tjene på omleggingen.
- Stor-kommunene tjener på ordningen.

Basert på at intensjonen med endringen er å ikke kompenseres små-kommunene

for frivillige smådriftsulemper, blir resultatet overraskende. Samtidig bør en stille spørsmål om intensjonen var om omfordele midler fra de kommunene som ligger på 10 – 20.000 innbyggere til storkommunene? Basert på de økonomiske utslagene og den omfordeling som endringen i basistilskuddet vs. strukturkriteriet gir foreslår rådmannen at Eigersund kommune ikke støtter denne omleggingen, men foreslår følgende endring:

- For kommuner med mer enn 10.000 innbyggere beholdes dagens basistilskudd.
- Storbytilskuddet legges inn i basistilskuddet.
- For kommuner med mindre enn 10.000 innbyggere innføres strukturkriteriet.

Rådmannen mener at en slik endring vil gi ett insitament til kommunereformen.

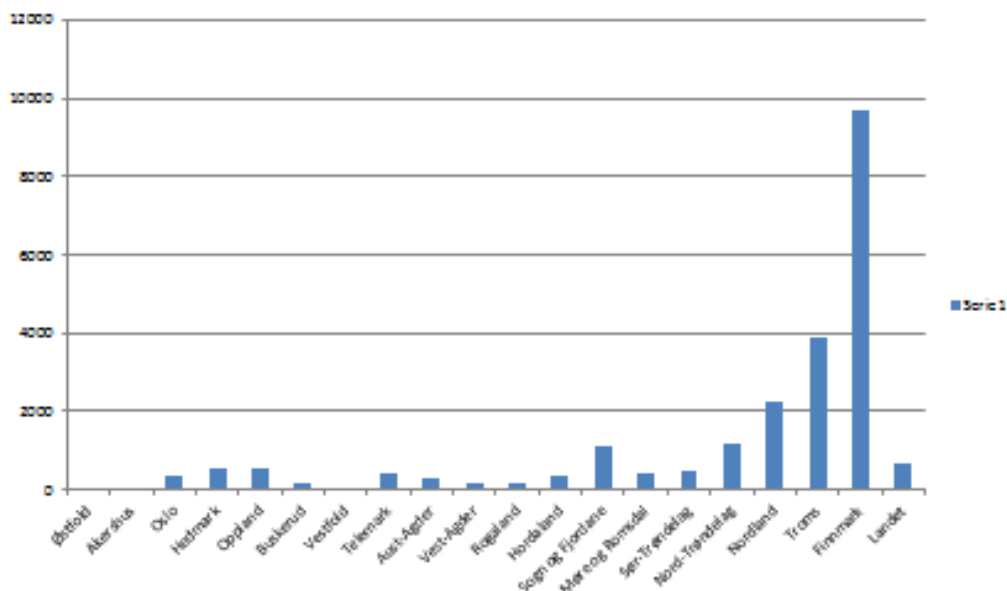
Ang. forslag til endringer innenfor regionalpolitiske tilskudd

De regionalpolitiske tilskuddene som består av Nord-Norge- og Namdalstilskudd, distriktstilskudd Sør-Norge, småkommunetilskudd, storbytilskudd og veksttilskudd utgjør om lag 3,9 mrd. kr. Dette betyr at tilskuddene finansieres med om lag 750 kr pr. innbygger i landet. En kommune på Eigersund kommunes størrelse bidrar med om lag 11,2 millioner kroner til finansieringen av de regionalpolitiske tilskuddene. De regionalpolitiske tilskuddene har vært begrunnet med at de skal være et virkemiddel for å nå regional- og distriktspolitiske målsettinger, blant annet for å opprettholde bosettingsmønsteret og bevare levedyktige lokalsamfunn. Fordelingen av regionalpolitiske tilskudd i 2015 er vist i vedlagt figur (kopiert fra Sandefjord kommune):



Regionalpolitiske tilskudd pr. innbygger

(Sør-Norge, Nord-Norge, småkommune, storby) Grønt hefte 2015



Kommentarer om de enkelte tilskuddene innenfor inntektssystemet:

2. Veksttilskuddet er begrunnet med at kommuner med en høy befolkningsvekst kan ha

- problemer med å tilpasse tjenestetilbudet til en raskt voksende befolkning.
3. Storbytilskuddet er begrunnet med at de 4 største «bykommunene» har særlige utfordringer som ikke blir fanget godt nok opp i kostnadsnøkkelen.
 4. Småkommunetilskuddet har ingen klar distriktpolitisk forankring, men skal gi kommuner med innbyggere under 3.200 innbyggere forutsatt at skatteinntekten er lavere enn 120 % av landsgjennomsnittet, mulighet til å gi et bedre tjenestetilbud enn øvrige kommuner. Dette tilskuddet blir bla. mottatt av:
 - a. Bjerkreim kommune – 5.475.000 kr i 2016.
 5. Distriktilskudd Sør-Norge skal ivareta kommuner i Sør-Norge som har en svak samfunnsmessig utvikling. Dette tilskuddet blir bla. mottatt av:
 - b. Sokndal kommune – 1.056.000 kr i 2016 (vil utgå i 2017).
 - c. Lund kommune – 2.091.000 kr i 2016.
 6. Nord-Norgetilskuddet er en viderføring av skatteutjamningsordningen en hadde før inntektssystemet ble innført i 1986. Kommunene i Nord-Norge oppnår gjennom dette et høyere inntektsnivå enn kommuner i resten av landet. Den historiske begrunnelsen for et høyere inntektsnivå var at kommuner i Nord-Norge trengte høyere inntekter p.g.a. lavt utbyggingsnivå etter andre verdenskrig og at kommuner i Nord-Norge har merkostnader knyttet til klimatiske og strukturelle forhold. I 2009 ble Nord-Norgetilskuddet utvidet til også å omfatte Namdalen i Nord-Trøndelag.

Regjeringen foreslår å samle Nord-Norge og Namdalstilskudd, distriktilskudd Sør-Norge og småkommunetilskuddet i 2 tilskudd, ett for Nord-Norge og ett for Sør-Norge. Hovedtrekkene i dagens Nord-Norge- og Namdalstilskudd og distriktilskudd Sør-Norge videreføres i de nye tilskuddene. Det foreslås endringer i innretningen på småkommunetilskuddet slik at tilskuddet i større grad knyttes opp til distriktpolitikken gjennom distriktsindeksen og at og at tilskuddene blir noe mer nøytrale i forhold til kommunesammenslutninger ved at en større andel av tilskuddene gis med en sats per innbygger. Distriktsindeksen som er etterprøvable og oppdateres årlig, gir uttrykk for graden av distriktsutfordringer slik som sentralitet, reiseavstand, befolkningstetthet, befolkningsstruktur og –utvikling, status for arbeidsmarkedet og inntektsnivå fremkommer årlig.

Utslagene for Bjerkreim kommune og Lund kommune blir ikke kjent før tidligst i mai 2016. Basert på vurderinger er det grunn til å anta at det enkelte tilskuddsbeløp for Bjerkreim kommune og Lund kommune blir lavere enn dagens.

Det er helt klart at nevnte tilskudd er viktige for både Bjerkreim og Lund kommune. Samtidig er det ett tankekors at denne høringen ikke foreslår endringer i storbytilskuddet. Tilskuddet ble innført i 2011 og var begrunnet i at disse kommunene hadde særlige utfordringer knyttet til urbanitet og høy befolkningskonsentrasjon, som ikke ble fanget godt nok opp i kostnadsnøkkelen. Dette gjaldt særlig sosiale forhold og levekår, rus og psykiatri, samt tilrettelegging av infrastruktur og arealbruk. I dagens inntektssystem får følgende kommuner ett storbytilskudd (i 2016):

1. Oslo – 240.288.000 kr
2. Bergen – 102.067.000 kr
3. Trondheim – 68.620.000 kr
4. Stavanger – 49.010.000 kr
5. Tilskuddet blir fordelt med ett likt beløp pr innbygger. Satsen per innbygger for 2016 er

371 kroner. Til sammen får nevnte 4 kommuner 459.985.000 kr.

Den høringen som nå foreligger viser matematisk hvilke utgifter kommunene har overfor sin befolkning. Den tid staten bruker denne informasjonen til en reduksjon av «småkommune-tilskuddene» foreslås ingen endringer i storbytilskuddet. Basert på de tall som staten har burde en gjennom inntektssystemet også omfattet dette tilskuddet i endringen. Det kan også være andre kommuner som har tilsvarende utfordringer enn nevnte storbyer – f.eks. «regionbyer». Det staten sier i denne høringen er at «*departementet vil vurdere å endre omfang og innretning på dette tilskuddet, slik at det i større grad knyttes opp mot andre forhold enn bare innbyggertall*». Rådmannen mener at dette tilskuddet må ha samme vurdering som «småkommune-tilskuddene» og viser til at storbyene vil tjene på skissert omlegging av inntektssystemet og ut fra det burde vurderingen gått på om dette tilskuddet skulle blitt videreført.

Når det gjelder veksttilskuddet er dette ett særskilt kriterie som i sum omfatter 440 millioner kroner i 2016. Veksttilskuddet er ett tilskudd til kommune med særlig høy befolkningsvekst. Tilskuddet er grunnlagt med at kommuner med høy folkevekst kan ha vanskeligheter med å tilpasse tjenestetilbudet til en voksende befolkning. Det er problematisk å finansiere de nødvendige investeringene uten at det har konsekvenser for eksisterende tjenestetilbud. Veksttilskuddet blir gitt til kommuner som har hatt en gjennomsnittlig årlig befolkningsvekst over vekstgrensen de siste tre år – og gis med ett beløp pr innbygger. Vekstgrensen for 2016 er 1,5%. Vi har en vekstgrense på 1,01%. Vi kan her vise til følgende kommuner som får veksttilskudd i Rogaland (for 2016):

Kommune	Befolkningsendr 2012 - 2015	Veksttilskudd 2016 (hele tusen kr)
Sandnes	2,78%	53.146
Hå	2,42%	9.658
Klepp	1,84%	3.547
Time	2,97%	15.163
Gjesdal	2,48%	6.422
Sola	2,49%	14.426
Strand	2,43%	6.524
Finnøy	2,12%	1.103
Rennesøy	2,99%	4.045
Tysvær	1,71%	1.259

Rådmannen mener at veksttilskuddet bør videreføres da dette vil gi vekstkommuner bedre muligheter for å gi et tjenestetilbud til en økt befolkning og hvor kriteriene treffer.

Samtidig kan rådmannen forstå at kommuner i Nord-Norge har merkostnader knyttet til klimatiske og strukturelle forhold.

Skissert endring vil ikke ha konsekvenser for Eigersund kommune, men en viser til at vi bidrar med om lag 11,2 millioner kroner til finansieringen av de regionalpolitiske tilskuddene. Dette er mye penger også for Eigersund kommune og ut fra det bør en ha objektive kriterier i tildeling. Ut fra dette foreslår rådmannen følgende under dette underpunkt:

7. Eigersund kommune anmodet om at det blir vurdert en modell for tildeling av regionalpolitiske tilskudd som :
 - d. tar utgangspunkt i det gjennomsnittlige utgiftsbehovet i for kommunene (fremkommer i Grønt hefte)
 - e. tilleggskompenserer med målsatt høyere tjenestetilbud
 - f. tar hensyn til utgiftslettelse som ulik arbeidsgiveravgift gir kommunen
 - g. graderes etter nivået på distriktsindeksen
 - h. avvikling av Storbytilskuddet

Ang. skjønnstilskudd

Skjønnstilskuddet som utgjør om lag 1,7 mrd. kr skal brukes til å kompensere kommuner for spesielle forhold som ikke fanges opp i den faste delen av inntektssystemet. For 2016 får Eigersund kommune 1,8 millioner kroner i skjønnsmidler. Fordelingen av skjønnstilskuddet har over tid blitt gitt til kommuner som i tillegg mottar regionalpolitiske tilskudd. Regjeringen legger opp til en egen prosess for skjønnstilskuddet i forbindelse med fastsetting av skjønnssrammen for 2017.

Fordelingen av skjønnsmidlene er svært fordelt, men baserer seg på egne vurderinger av fylkesmennene. Videre fanger skjønnsmidlene opp forhold som ikke blir fanget opp i inntektssystemet. Videre brukes skjønnsmidlene til prosjektmidler for kommuner – til bla. effektiviseringsprosjekt. Ut fra dette foreslår rådmannen at dagens ordning videreføres.

Privat skoler – trekk i rammetilskuddet

Eigersund kommune har tatt dette forhold opp flere ganger med staten – uten å lykkes med å endre ordningen. Kommunene får ett trekk i rammetilskuddet for de elevene som går i private skoler. Videre blir dette trekket en del av en omfordeling hvor samlet trekk for alle kommuner blir ført tilbake til den enkelte kommune – etter kommunen sin del av utgiftsbehovet. På denne måten får kommuner som har mange elever i private skoler ett høyt trekk, men ett helt annet beløp tilbakeført. Kommuner som har elever i private skoler får dermed ett netto trekk, mens kommuner som ikke har elever i private grunnskoler får ett beløp tilbakeført. Selv om netto trekket for Eigersund kommune har blitt redusert (utgjør 4.796.000 kr i 2016) mener rådmannen at vi nok en gang må peke på dette rent prinsipielt. Det ligger ikke inne tilsvarende reduksjoner på kommuner som f.eks. har privat eldreomsorg eller andre kommunale tjenester. Samtidig er det grunn til å påpeke at det fortsatt vil være kommunale utgifter knyttet opp mot elever i private grunnskoler – innenfor flere forhold. Ut fra dette foreslår rådmannen at dette moment utgår i inntektssystemet.

Universell utforming:

Ikke aktuelt i denne sak.

Økonomiske konsekvenser:

Det er viktig å påpeke at de skisserte løsningene ikke skal omfatte reduksjoner i samlede inntekter til kommunene. Det vi her snakker om er ett forslag til omdisponeringer mellom kommunene, men hvor samlet rammetilskudd er likt.

Driftsmessige forhold	Inneværende år	Neste år	År 3
Endringer i utgiftsutjevningen	0	-572.000	-572.000

Innføring av strukturkriterium*	0	-	-5.040.000
		5.040.000	
Innføring av selskapsskatt	0	?	?
Endring i skjønnsmidlene	0	?	?
Sum	0	-	-5.612.000
		5.612.000	

*Tatt utgangspunkt i en grense på 16,5 km

Investeringsmessige forhold	Inneværende år	Neste år	År 3
Ingen konsekvenser	0	0	0
Sum	0	0	0

Legg inn nye linjer/fjern tomme linjer ved behov. Detaljeringsnivå vil være avhengig av sakstype. Merk at samtlige saker som har økonomiske konsekvenser skal forelegges økonomisjefen før saken leveres til godkjenning/politisk sekretariat. Tabellene kan kun slettes dersom det er påført at det ikke er noen økonomiske konsekvenser.

Alternative løsninger:

Foreslå endringer i rådmannens forslag – herunder ikke avgi høring.

Dokumenter vedlagt saken

DokID	Tittel
448662	Dokumen t3 [Kompatibilitetsmodus].doc
440686	Høring - forslag til nytt inntektssystem for kommunene
440687	Høringsnotat forslag til nytt inntektssystem for kommunene (L)(281603)
448664	KS høringsnotat - forslag til nytt inntektssystem.pdf

EIGERSUND

Kostnadsnøkkelen i høringsforslag

kommune

sammenlignet med kostnadsnøkkel 2016

Beregning av utgiftsbehov - tillegg/trekk i kroner for år

(utgiftsutjevne tilskudd)

	2016						Høring - ny kostnadsnøkkel						ENDRING	
	HELE LANDET		EIGERSUND				HELE LANDET		EIGERSUND					
	Vekt	Antall	Antall	Utgifts- behovs- indeks	Pst. utslag	Tillegg/ fradrag i utgiftsutj kr per innb	Vekt	Antall	Antall	Utgifts- behovs- indeks	Pst. utslag	Tillegg/ fradrag i utgiftsutj kr per innb	Kroner per innb.	1000 kroner
Innbyggere 0-1 år	0,0055	119 434	324	0,942436	-0,03 %	-15	0,0056	119 434	324	0,942436	-0,03 %	-16	-0	-4
Innbyggere 2-5 år	0,1268	252 867	779	1,070237	0,89 %	428	0,1445	252 867	779	1,070237	1,01 %	488	60	893
Innbyggere 6-15 år	0,2880	624 443	1 967	1,094325	2,72 %	1 307	0,2659	624 443	1 967	1,094325	2,51 %	1 206	-100	-1 498
Innbyggere 16-22 år	0,0210	463 560	1 495	1,120392	0,25 %	122	0,0233	463 560	1 495	1,120392	0,28 %	135	13	199
Innbyggere 23-66 år	0,0938	2 994 310	8 352	0,969010	-0,29 %	-140	0,1101	2 994 310	8 352	0,969010	-0,34 %	-164	-24	-363
Innbyggere 67-79 år	0,0453	514 829	1 401	0,945388	-0,25 %	-119	0,0549	514 829	1 401	0,945388	-0,30 %	-144	-25	-377
Innbyggere 80-89 år	0,0693	176 493	516	1,015680	0,11 %	52	0,0762	176 493	516	1,015680	0,12 %	57	5	78
Innbyggere 90 år og over	0,0464	43 584	104	0,828974	-0,79 %	-382	0,0384	43 584	104	0,828974	-0,66 %	-316	66	983
Basiskriteriet	0,0226	428	1	0,811691	-0,43 %	-205	0,0244	428	1	0,811691	-0,46 %	-221	-16	-244
Sone	0,0132	20 423 994	59 838	1,017821	0,02 %	11	0,0101	20 423 994	59 838	1,017821	0,02 %	9	-3	-40
Nabo	0,0132	9 255 496	27 087	1,016696	0,02 %	11	0,0101	9 255 496	27 087	1,016696	0,02 %	8	-2	-37
Landbrukskriteriet	0,0029	1,0000	0,0036	1,266950	0,08 %	37	0,0022	1,00000	0,0039	1,342239	0,08 %	36	-1	-15
Innvandr 6-15 år, ekskl Skandinavia	0,0083	43 501	153	1,221875	0,18 %	89	0,0071	43 501	153	1,221875	0,16 %	76	-13	-191
Norskfødte med innvandrerforeldre 6-15 år, ekskl Skandinavia	0,0009	43 136	62	0,499329	-0,05 %	-22	0,0000	43 136	62	0,499329	0,00 %	-	22	324
Flyktninger uten integreringsstilskudd	0,0047	137 550	235	0,593531	-0,19 %	-92	0,0076	137 550	235	0,593531	-0,31 %	-149	-57	-847
Dødlighetskriteriet	0,0460	31 327	95	1,053512	0,25 %	118	0,0455	31 327	95	1,053512	0,24 %	117	-1	-19
Barn 0-15 år med enslig forsørger	0,0115	130 341	305	0,812931	-0,22 %	-103	0,0159	130 341	305	0,812931	-0,30 %	-143	-40	-591
Lavinntekt	0,0062	240 864	404	0,582699	-0,26 %	-124	0,0099	240 864	404	0,582699	-0,41 %	-199	-74	-1 109
Uføre 18-49 år	0,0046	87 649	313	1,240601	0,11 %	53	0,0058	87 649	313	1,240601	0,14 %	67	14	207
Opphopningsindeks	0,0139	208	0	0,360980	-0,89 %	-427	0,0086	208	0	0,360980	-0,55 %	-264	163	2 433
Urbanitetskriteriet	0,0177	44 631 326	101 949	0,793556	-0,37 %	-176							176	2 625
Aleneboende 30 - 66 år							0,0174	482 014	1 145	0,825241	-0,30 %	-146	-146	-2 185
Psykisk utviklingshemmede 16 år og over	0,0461	18 564	68	1,272542	1,26 %	604	0,0339	18 564	68	1,272542	0,92 %	444	-160	-2 389
Ikke-gifte over 67 år	0,0437	328 412	891	0,942526	-0,25 %	-121	0,0455	328 412	891	0,942526	-0,26 %	-126	-5	-74
Barn 1 år uten kontantstøtte	0,0296	39 202	89	0,788700	-0,63 %	-301	0,0177	39 202	89	0,788700	-0,37 %	-180	121	1 807
Innbyggere med høyere utdanning	0,0188	1 241 076	2 425	0,678810	-0,60 %	-290	0,0194	1 241 076	2 425	0,678810	-0,62 %	-300	-9	-138
Kostnadsindeks	1,000			1,006561	0,66 %	316	1,000			1,005765	0,58 %	277	-38	-572