



Saksframlegg

Saksbehandler	Arkiv	ArkivsakID
Anne Teig	FE - 103, TI - &13, HIST - ESA 07/1319	16/80

Forslag til nytt inntektssystem for kommunene - høring

Saksnr	Utvalg	Type	Dato
07/16	Formannskapet	PS	04.02.2016
10/16	Kommunestyret	PS	09.02.2016

Rådmannens innstilling:

1. Trøgstad kommune er kritisk til endringene i inntektssystemet. Inntektssystemet må legges bedre til rette for et likeverdig tjenestetilbud til innbyggere over hele landet, f.eks. gjennom økt utjevning av skatteinntektene eller at skattens andel i inntektssystemet reduseres.
2. Forslaget om endringer i basistilskuddet må reverseres, da det vil føre til kraftige kutt innenfor viktige tjenestoområder som omsorg og skole, og vil gjøre det svært utfordrende å opprettholde et forsvarlig tjenestenivå. Støtte til viktig frivillighetsarbeid vil det ikke lenger være rom for.
3. Innføring av ny modell for selskapskatt bør ikke gjennomføres for å hindre ytterligere skjevheter i inntektsfordelingen mellom kommunene, og unngå nedtrapping av det regionale arbeidet med næringsutvikling og etablering av nye arbeidsplasser.
4. Redusert vektning av antall psykisk utviklingshemmede 16 år og over må følges opp med en styrking av toppfinansieringsordningen for ressurskrevende brukere for å sikre at tjenestemottakere som krever stor ressursinnsats fra det kommunale tjenesteapparatet, får et godt tilbud uavhengig av kommunenes økonomiske situasjon.
5. Delkostnadsnøkkelen for barnehage baseres på det alternative kriteriet antall heltidsansatte 20-44 år istedenfor dagens utdanningskriterium.

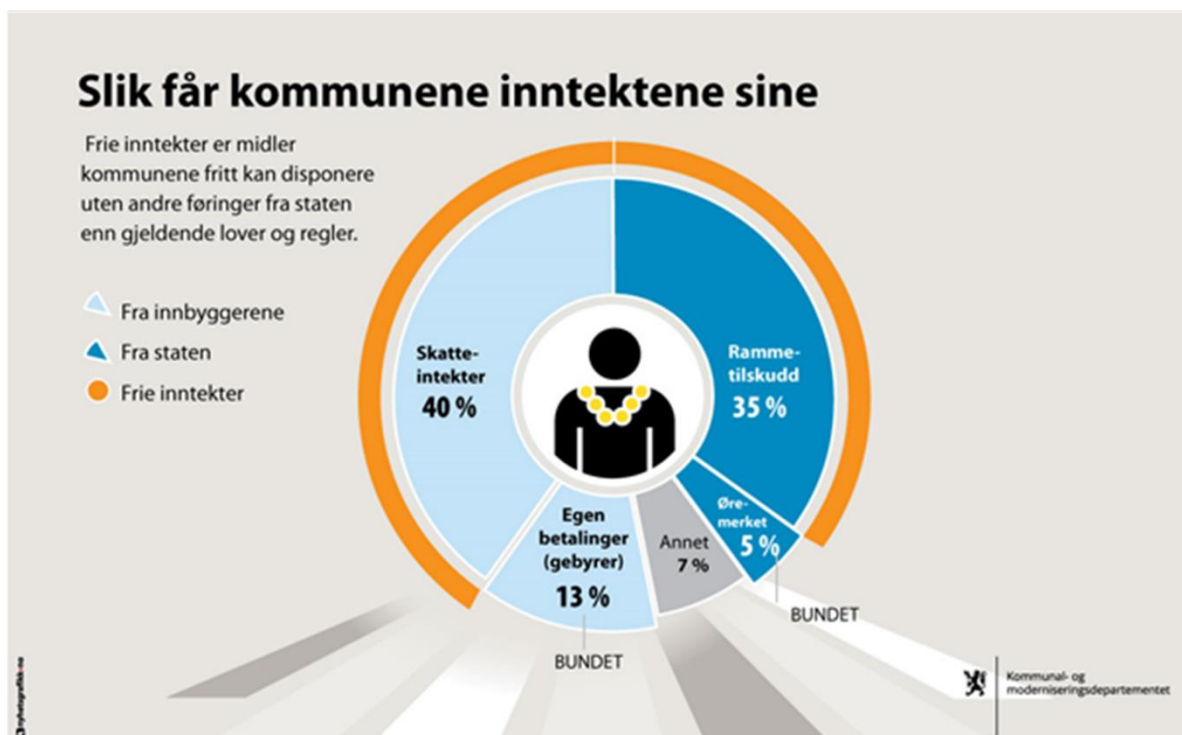
Saksopplysninger:

Det ble i kommuneproposisjonen for 2016 varslet en helhetlig gjennomgang av inntektssystemet for kommunene. Kommunal- og moderniseringsdepartementet la 16.12.15 fram et forslag til nytt inntektssystem for kommunene med høringsfrist 01.03.15.

Formålet med inntektssystemet er å jevne ut forutsetningene kommunene og fylkeskommunene har for å gi et likeverdig tjenestetilbud til sine innbyggere. Norske kommuner og fylkeskommuner har ulik geografi, alderssammensetning, og ulike levekår. Dette gjør at å tilby kommunale tjenester, som grunnskole, barnehage, og omsorgstjenester, ikke koster det samme i alle kommuner. Noen

kommuner har mange barn i skolealder, andre kommuner har mange eldre som trenger omsorgstjenester. Andre kommuner har spredt bosetting og lange reiseavstander. Dette er faktorer som påvirker hva det koster å tilby kommunale velferdstjenester, og som kommunene selv ikke kan påvirke.

Inntektssystemet fordeler det som kalles frie inntekter til kommuner og fylkeskommuner. De frie inntektene består av rammetilskudd og skatteinntekter, og utgjør til sammen ca. 75 % av kommunenes samlede inntekter på landsbasis. De frie inntektene fordeler seg med om lag 40 % på skatteinntekter og 35 % i rammetilskudd. De frie inntektene til kommunesektoren utgjør om lag 342,6 milliarder kroner i 2016. Dette er inntekter som kommunene kan disponere fritt, uten andre føringer fra staten enn gjeldende lover og regelverk.

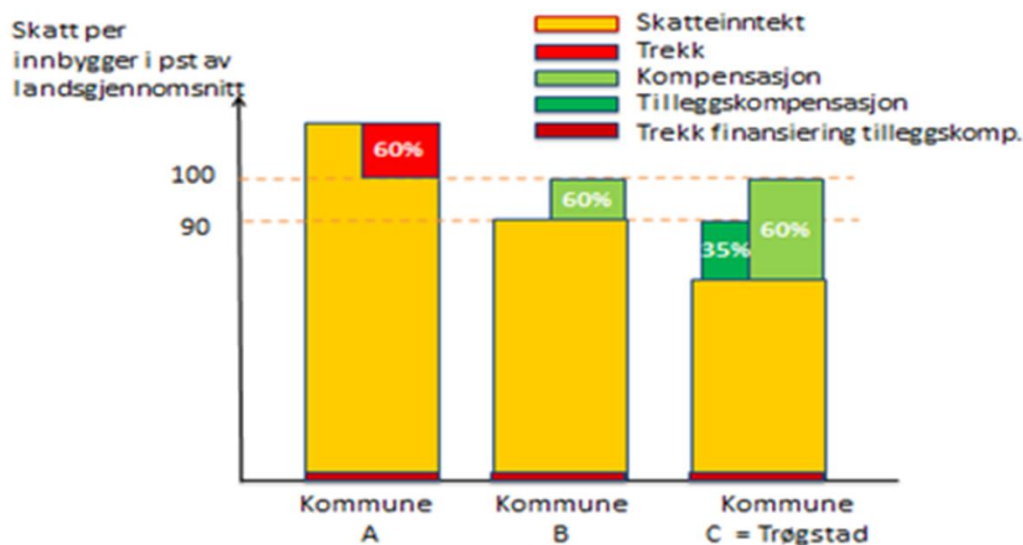


Kommunenes rammetilskudd fordeles i utgangspunktet med et likt beløp per innbygger gjennom innbyggertilskuddet. Kommunene kompenseres for ufrivillige kostnadsforskjeller gjennom en utgiftsutjevning. Utgiftsutjevningen skjer ved hjelp av en kostnadsnøkkel, som sørger for at rammetilskuddet blir omfordelt fra kommuner som det anses at er rimeligere å drive enn landsgjennomsnittet, til kommuner som det anses at er dyrere å drive enn landsgjennomsnittet.

Kostnadsnøgkelen består av en rekke kriterier, som forklarer hvorfor det er forskjeller i kommunenes utgifter til velferdstjenester. Eksempler på kriterier er blant annet antall barn i skolepliktig alder, antall eldre og reiseavstander.

En betydelig andel av kommunesektorens inntekter kommer gjennom skatteinntekter. Det er store forskjeller i skatteinntektene mellom kommunene. Skatteutjevningen utjevner delvis disse forskjellene mellom kommunene, ved at skatteinntektene blir omfordelt fra kommuner med skatteinntekter over landsgjennomsnittet til kommuner med skatteinntekter under landsgjennomsnittet. Nedenstående illustrasjon viser hvordan skatteinntektene omfordeles gjennom inntektsutjevningen:

Inntektsutjevningen (skatt på inntekt og formue inkl. naturressursskatt)



I inntektssystemet finnes det også regionalpolitisk begrunnede tilskudd. Dette er Nord-Norge- og Namdalstilskuddet, distriktstilskudd Sør-Norge, småkommunetilskuddet, storbytilskuddet, veksttilskuddet og skjønntilskuddet.

Forslag til endringer i nytt inntektssystem:

I høringsnotatet med forslag til nytt inntektssystem legges det fram et utkast til ny kostnadsnøkkel for kommunene basert på nye analyser av variasjonene i kommunenes utgifter på alle sektorer som inngår i utgiftsutjevningen, og det foreslås endringer i delkostnadsnøkklene i tråd med disse. Det legges også opp til å innføre en ny modell der det skilles mellom frivillige og ufrivillige smådriftsulempet i kommunal tjenesteproduksjon og administrasjon gjennom et kriterium som sier noe om reiseavstander (strukturkriteriet). Det foreslås endringer i de regionalpolitiske tilskuddene, og det gjøres en oppsummering av skatteelementene i inntektssystemet inkl. den tidligere varslede tilbakeføringen av en andel selskapskatten.

Høringen er lagt fram uten virkningstabeller, men Kommunenes Sentralforbund (KS) har utarbeidet en modell som viser hva forslaget til omlegging av inntektssystemet vil innebære for den enkelte kommune.

Nye kostnadsnøkler:

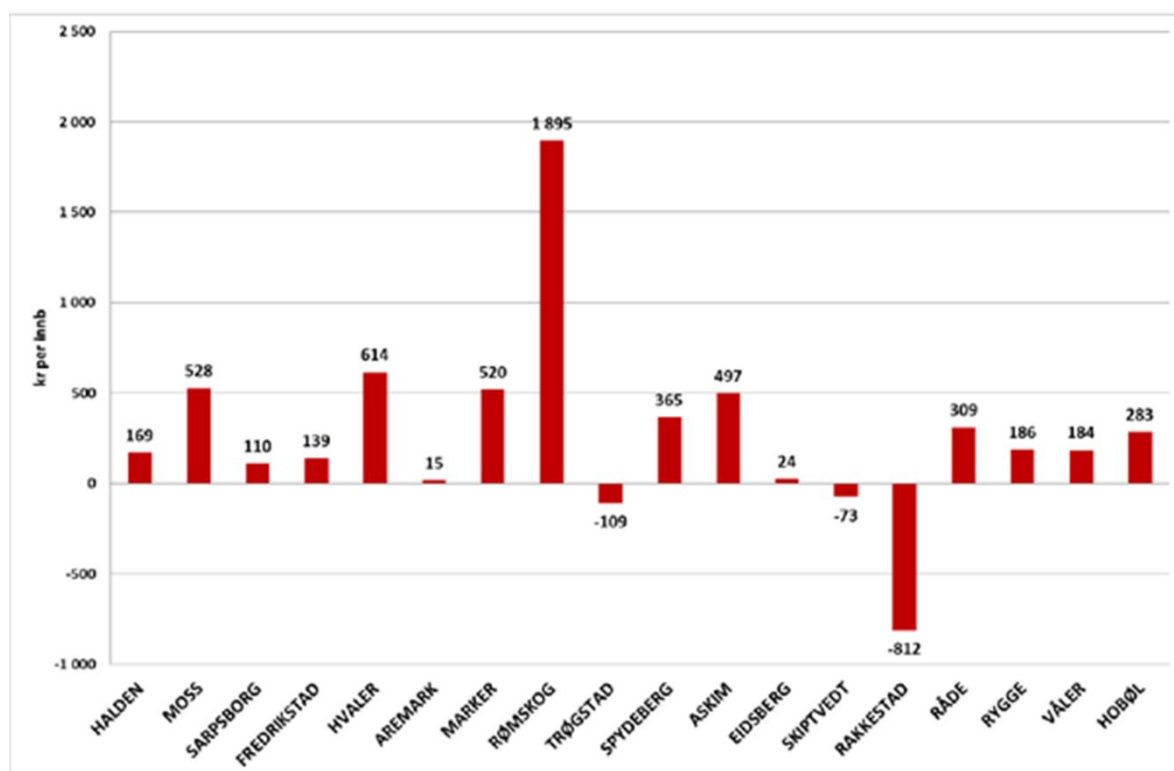
Kriteriene i kostnadsnøkkelene er i hovedsak oppdelt i 3 grupper: Alderskriterier, sosiale kriterier og strukturelle kriterier. Alderskriterier og sosiale kriterier sier noe om trekk ved befolkningen i kommunene som påvirker etterspørselen etter kommunale tjenester. Strukturelle kriterier sier noe om variasjoner i kostnadsforhold ved kommunen som kan forklare deler av variasjonen i kommunens utgifter, som kommunestørrelse og bosettingsmønster. Kommunal- og moderniseringsdepartementet har gjort oppdaterte analyser av alle kostnadsnøkklene, og det legges fram forslag om endringer i samtlige kostnadsnøkler:

- **Grunnskole:** Kriteriet norskfødte 6-15 år med innvandrerforeldre (ekskl. Skandinavia) tas ut.
- **Pleie og omsorg:** Ingen endringer i kriterier. Innbyggere 0-66 år vektet opp, mens innbyggere 90 år og over og psykisk utviklingshemmede 16 år og over vektet ned. Nedvektingen av psykisk

utviklingshemmede vil ventelig redusere innslagspunktet i toppfinansieringsordningen for ressurskrevende tjenester.

- **Barnehager:** Ingen endring i kriterier. Men det er skissert en alternativ modell der den viktigste forskjellen er at utdanningskriteriet erstattes med antall heltidsansatte 20-44 år. Den alternative modellen har noe lavere forklaringskraft, men vurderes likevel som et godt alternativ.
- **Kommunehelse:** Det legges større vekt på kriteriet innbyggere 67 år og over samtidig som kriteriet for dødelighet tas ut.
- **Barnevern:** Ingen endringer i kriterier. Det legges større vekt på kriteriet barn 0-15 år med enslig forsørger og personer med lav inntekt, mens innbyggere 0-22 år får mindre vekt.
- **Sosialhjelp:** Urbanitetskriteriet erstattes med kriteriet aleneboende 30-66 år. Dette gjør også at vektingen mellom kriteriene endres.
- **Landbruk:** Kriteriet areal dyrket mark går ut. Kriteriet antall jordbruksbedrifter vektet betydelig opp.
- **Administrasjon:** Ingen endring i kriterier.

KS har utarbeidet en illustrasjon som viser utslag av revidert kostnadsnøkkel for kommunene i Østfold pr. innbygger:



Rådmannens vurdering:

Kostnadene med å tilby tjenester til innbyggerne varierer fra kommune til kommune. Alderssammensetning, geografi og kommunestørrelse er elementer som har betydning for kostnadene. Departementets forslag til endringer i kostnadsnøkklene er fremmet på bakgrunn av analyser av de ulike sektorene med oppdaterte datagrunnlag, og vil med dagens folketall og befolknings sammensetning gi Trøgstad kommune nærmere 0,6 mill. kroner i reduserte årlige inntekter. Rådmannen har liten forutsetning for å overprøve den vurderingen som ligger til grunn for endring av kostnadsnøkler. Det må likevel gis kommentarer til to av delkostnadsnøkklene:

Psykisk utviklingshemmede 16 år og over:

Behovet for ressurskrevende tjenester varierer betydelig mellom kommunene. Det har vist seg vanskelig å finne objektive kriterier i inntektssystemet som kan fange opp denne kostnadsvariasjonen. Det er derfor etablert en egen tilskuddsordning for ressurskrevende tjenester, som et supplement til kommunenes frie inntekter. Formålet med denne ordningen er å sikre at tjenestemottakere som krever stor ressursinnsats fra det kommunale tjenesteapparatet, får et best mulig tilbud uavhengig av kommunens økonomiske situasjon.

Delkostnadsnøkkelen for psykisk utviklingshemmede 16 år og over er i høringsforslaget vektet betydelig ned, og ut fra KS sine beregninger taper Trøgstad kommune nærmere 2,3 mill. kr årlig på denne endringen. Det er anført at kommunene som følge av lavere vekt på kostnadsnøkkelen kan få økte tilskudd gjennom toppfinansieringsordningen for ressurskrevende brukere, gitt dagens ordning. Det er viktig å påpeke at kommuner med høyt antall psykisk utviklingshemmede 16 år og over vil rammes ekstra hardt økonomisk av den foreslåtte endringen, dersom dagens toppfinansieringsordning knyttet til denne brukergruppen ikke styrkes.

Barnehage:

Når det gjelder barnehage er det presentert et alternativ til dagens modell med bruk av antall høgskoleutdannede innbyggere som del av kostnadsnøkkelen. Den alternative modellen baserer seg på antall barn 1-5 år og antall heltidsansatte i alderen 20-44 år. Forklaringskraften til denne modellen er noe svakere enn for dagens modell, men vurderes som en faglig god modell. Innføring av nasjonale ordninger for redusert foreldrebetaling og gratis kjernetid for 3-, 4- og 5-åringer i husholdninger med lav inntekt må antas å gi økt belastning på kommuner med færre høgskoleutdannede, både når det gjelder inntektstap og administrativt merarbeid. Det anbefales derfor at delkostnadsnøkkelen med antall barn 1-5 år og antall heltidsansatte i alderen 20-44 år erstatter delkostnadsnøkkelen med utdanningsnivå.

Nytt strukturkriterium:

Basistilskuddet fordeles i dag med et likt beløp pr. kommune på ca. 13,2 mill. kroner, og kompenseres for smådriftsulemper både på tjenestenivå (f.eks. grunnskole, pleie og omsorg, kommunehelse) og på kommunenivå (f.eks. administrasjon). Dette innebærer at små kommuner får et vesentlig høyere beløp pr. innbygger enn større kommuner. For å differensiere kompensasjonen for smådriftsulemper mellom kommunene, foreslår departementet å innføre en ny modell med gradering av basiskriteriet ved hjelp av strukturkriteriet. Strukturkriteriet er et mål på bosettingsmønster i kommunen og områdene rundt, og sier noe om avstander og spredtbygdhet i regionen. Med en modell som skissert i høringsnotatet, vil kommuner med store avstander målt ved strukturkriteriet beholde full kompensasjon for smådriftsulemper som i dag, mens kommuner med lavere verdi på strukturkriteriet vil få mindre kompensasjon for smådriftsulempene enn i dagens system. Det er smådriftsulemper på kommunenivå som ikke lenger vil bli sett på som en fullt ut frivillig kostnad, mens smådriftsulemper til tjenester fortsatt vil kompenseres fullt ut. Kommunesektorens samlede inntekter vil ikke bli berørt, fordi reduksjonen i basistilskudd vil bli beholdt i det samlede inntektssystemet. Innføring av strukturkriteriet vil imidlertid gi betydelige omfordelingsvirkninger mellom kommunene.

Departementets høringsforslag innebærer at kommunene vil motta et basistilskudd på mellom 0 og 13,2 mill. kroner avhengig av reiselengde. I praksis innebærer ordningen at det vil bli fastsatt en grenseverdi for hvor lang reiselengde som tilsier full kompensasjon. Kommuner med kortere reiselengde enn grenseverdien vil få en forholdsmessig reduksjon. Fastsetting av grenseverdien vil nødvendigvis være noe skjønnsmessig, men det er i forslaget lagt til grunn en gjennomsnittlig reiseavstand for å nå sentrum i grunnkretser på til sammen 5.000 innbyggere og netto omfordeling ved 3 ulike grenseverdier (25,4 km, 16,5 km og 13,3 km).

KS har sett på fordelingseffektene av nytt strukturkriterium ved ulike reiselengder, og det er i hovedsak kommuner med over 20-25.000 eller under 3.000 innbyggere som vil tjene på det nye forslaget til strukturkriterium. KS har laget en oversikt som viser effekten av netto omfordeling ved bruk av strukturkriteriet for kommunene i Østfold ved de ulike grenseverdiene som er foreslått:

Kommune	Gjennomsnittlig reiseavstand for å nå 5000 innb. km	Netto omfordeling av basis ved strukturkriteriet Grenseverdi lik 25,4 km		Netto omfordeling av basis ved strukturkriteriet Grenseverdi lik 16,5 km		Netto omfordeling av basis ved strukturkriteriet Grenseverdi lik 13,3 km	
		1000 kr	kr per innb	1000 kr	kr per innb	1000 kr	kr per innb
0101 Halden	2,9	3 724	123	314	10	-1 000	-33
0104 Moss	1,4	3 680	116	-390	-12	-2 107	-66
0105 Sarpsborg	2,4	16 270	300	9 324	172	6 391	118
0106 Fredrikstad	2,3	29 109	372	18 742	240	14 272	183
0111 Hvaler	11,2	-5 526	-1 234	-2 766	-617	-719	-161
0118 Aremark	20,0	-2 246	-1 598	557	396	468	333
0119 Marker	13,0	-5 009	-1 386	-1 596	-442	870	241
0121 Rømskog	24,9	59	87	266	396	224	333
0122 Trøgstad	7,4	-7 219	-1 350	-5 746	-1 075	-4 553	-852
0123 Spydeberg	3,7	-9 098	-1 598	-8 788	-1 544	-8 383	-1 473
0124 Askim	1,9	-4 840	-312	-6 472	-417	-7 068	-456
0125 Eidsberg	3,7	-6 024	-531	-6 499	-572	-6 441	-567
0127 Skiptvet	7,5	-8 000	-2 144	-6 251	-1 676	-4 924	-1 320
0128 Rakkestad	5,3	-6 958	-868	-6 499	-810	-5 912	-737
0135 Råde	4,3	-7 928	-1 100	-7 640	-1 060	-7 198	-999
0136 Rygge	2,9	-4 424	-290	-5 715	-375	-6 085	-399
0137 Våler	7,9	-7 065	-1 385	-5 403	-1 059	-4 089	-802
0138 Hobøl	5,9	-8 035	-1 504	-7 001	-1 310	-6 110	-1 143

Det er lagt opp til at kommuner som slår seg sammen får beholde basistilskudd og eventuelle regionalpolitiske tilskudd de mister som følge av sammenslåingen i 15 år. Deretter trappes tilskuddet gradvis ned over 5 år. Dette er ment å gi forutsigbarhet og tid til omstilling for kommuner som velger å slå seg sammen. I tillegg vil disse kommunene motta reformstøtte og dekning av engangskostnader i forbindelse med kommunesammenslåingen.

Rådmannens vurdering:

Innføring av gradert basiskriterium må ses på som et kraftig virkemiddel for å få kommuner til å slå seg sammen. Ordningen er innrettet slik at det ikke lenger skal være lønnsomt å være liten kommune i tett befolkede områder. Siden inndelingstilskuddet vil være basert på inntektssystemet for 2016, vil kommuner hvor det foreslås redusert basistilskudd, midlertidig unngå tap av inntekter hvis de beslutter å slå seg sammen. Da vil basistilskuddet beholdes på dagens nivå i 15 år. Kommuner som ut fra forutsetningene i forslaget til nytt inntektssystem ansees som frivillig små vil fra 2017 bare motta et redusert basistilskudd. Reduksjonen vil være avhengig av hvilken grenseverdi som blir vedtatt.

Det er vanskelig å se hvordan Trøgstad kommune, som allerede i utgangspunktet har lave frie inntekter, skal kunne gi sine innbyggere tjenester i henhold til lovens krav dersom den årlige inntektsrammen reduseres med mellom 4,5 – 7,2 mill. kroner. Den økonomiske situasjonen forverres ytterligere ved at kommunen vil få en negativ økonomisk utvikling på nærmere 0,6 mill. kroner knyttet til endringene i kriteriedata, gitt dagens innbyggertall og befolknings sammensetning.

Regionalpolitiske tilskudd:

I dagens inntektssystem er 5 tilskudd regionalpolitisk begrunnet. Dette gjelder småkommunetilskuddet, distriktstilskudd Sør-Norge, distriktstilskudd Nord-Norge og Namdalstilskuddet, veksttilskuddet og storbytilskuddet.

I forslaget til nytt inntektssystem foreslås det at småkommunetilskudd, distriktstilskudd Sør-Norge, distriktstilskudd Nord-Norge og Namdalstilskuddet samles i 2 nye tilskudd, ett for Sør-Norge og ett for Nord-Norge. Småkommunetilskuddet foreslås videreført innenfor de to nye tilskuddene, som et eget småkommunetilskudd, hvor satsene skal differensieres etter kommunens nivå på distriktsindeksen og at deler av tilskuddet skal gis pr. innbygger. Endringene er ment å bidra til å gjøre tilskuddene mer nøytrale i forhold til kommunesammenslutninger. Satser for de nye tilskuddene vil først bli lagt fram i kommuneproposisjonen for 2017.

Veksttilskuddet tildeles kommuner med særlig høy befolkningsvekst, og er begrunnet med at kommuner med høy befolkningsvekst kan ha problemer med å tilpasse tjenestetilbudet til en raskt voksende befolkning. Tilskuddet tildeles kommuner som har hatt en gjennomsnittlig årlig befolkningsvekst høyere 1,5 % de siste 3 årene. I tillegg må kommunen ha hatt skatteinntekter som er lavere enn 140 % av landsgjennomsnittet de siste 3 år, målt pr. innbygger. Tilskuddet gis som et fast beløp pr. innbygger ut over vekstgrensen. Veksttilskuddet har vært endret de senere årene, og foreslås videreført i sin nåværende innretning. Fram mot kommuneproposisjonen for 2017 vil regjeringen vurdere nærmere om veksttilskuddet skal innlemmes i inndelingstilskuddet.

I tillegg til tilskuddene nevnt ovenfor er også deler av skjønnstilskuddet regionalpolitisk begrunnet. Skjønnstilskuddet er på samme måte som veksttilskuddet holdt utenom i denne gjennomgangen, og departementet legger opp til en egen prosess for skjønnstilskuddet i forbindelse med fastsetting av skjønnsrammen for 2017.

Storbytilskuddet er begrunnet med at de største bykommunene har særlige utfordringer knyttet til urbanitet og høy befolkningskonsentrasjon, og at dette ikke blir fanget godt nok opp av kostnadsnøkkelen. Det gjelder særlig sosiale forhold og levekår, rus og psykiatri, tilrettelegging av infrastruktur og arealbruk. Storbytilskuddet gis bare til de fire største byene, og fordeles med et likt beløp pr. innbygger. Det foreslås ingen endringer i dette tilskuddet, men departementet vil vurdere omfang og innretning på tilskuddet.

Rådmannens vurdering:

De regionalpolitiske tilskuddene er etablert for å ivareta regional- og distriktpolitiske målsettinger, bl.a. med tanke på å opprettholde bosettingsmønstre og bevare levedyktige lokalsamfunn. De regionalpolitiske tilskuddene gir ekstra inntekter til kommuner som kommer inn under disse ordningene. Mange distriktskommuner drar i tillegg nytte av ordningen med differensierte satser eller fritak for arbeidsgiveravgift. Dette bidrar til å øke de økonomiske forskjellene mellom kommunene fordi lønnsutgiftene utgjør en så vidt stor andel av de samlede utgiftene i kommunen (ca. 64 %). Trøgstad kommunes netto utgifter til arbeidsgiveravgift utgjorde i 2014 ca. 29 mill. kr.

Skatt og skatteutjevning:

Høringsnotatet gir en beskrivelse av dagens system for skatt og skatteutjevning, uten at det fremmes konkrete forslag til endringer i dagens modell. Det henvises til at skatteandel og graden av skatteutjevning fastsettes hvert år i tilknytning til kommuneopplegget i statsbudsjettet.

Det er betydelige forskjeller i kommunenes skatteinntekter og skattegrunnlag. I tillegg er det knyttet betydelig usikkerhet til skatteinntektene. Trøgstad kommune hadde for 2014 en skatteinngang på

78,9 % av landsgjennomsnittet, mens det samlede resultatet av skatt og netto inntektsutjevning utgjorde på 94,1 %. Kommunene i Norge har for 2014 en skatteinngang fra 52,7 % til 280,7 % av landsgjennomsnittet, mens resultatet av skatt og netto inntektsutjevning varierer fra 92,8 % til 171,0 %. Kommunene med høyest skatteinntekter utgjør noen få kraftkommuner med lavt innbyggertall, men sentralt beliggende kommuner som Asker og Bærum har en skatteinngang på henholdsvis 149,4 % og 156,9 % før utjevning og 118,4 % og 121,4 % etter utjevning. Tabellen nedenfor viser skatt og inntektsutjevning for Østfold for 2014, hvor samtlige kommuner med unntak av Hvaler ligger mellom 93,8 % og 94,6 % etter utjevning av skatten.

KOSTRA-tallene for 2014 viser at kommunenes frie inntekter pr. innbygger varierer fra ca. kr 43-136.000, med et gjennomsnitt på kr 56.609 pr. innbygger. Trøgstad kommune har kr 49.934 i frie inntekter pr. innbygger for 2014. Disse tallene er ikke korrigert for utgiftsbehov, men viser likevel at det er store forskjeller i kommunenes økonomiske rammebetingelser.

Det er tidligere fremmet forslag om en tilbakeføring av en andel av selskapsskatten til kommunene med virkning fra 2017. Tanken er bl.a. at en tilbakeføring av selskapsskatt skal gi kommunene et incentiv til å legge til rette for næringsutvikling. Selskapsskatten skal baseres på vekst i lønnssum over en periode på tre år. Samlet størrelse på ny inntekt foreslås for 2017 å utgjøre ett prosentpoeng av skattesatsen på inntekt og formue for selskaper. Det slås fast at selskapsskatten skal inngå i skatteutjevningen.

Rådmannens vurdering:

Det er store forskjeller i kommunenes skattegrunnlag og skatteinntekter. Det knytter seg også stor usikkerhet til nivået på skatteinntektene det enkelte år, noe som gjør kommunenes inntektssituasjon lite forutsigbar. Dagens ordning med utjevning av skatteinntekter oppleves ikke tilstrekkelig til å sikre likeverdige tjenester til hele landets befolkning, slik intensjonen er. Dette er en situasjon som kan bedres gjennom økt utjevning av skatteinntektene. Alternativt kan skatteandelen, som i dag er på 40 %, reduseres, samtidig som rammetilskuddsandelen økes.

Selskapsskatt er skatt på alminnelig inntekt for foretak og andre etterskuddspliktige skatteyttere. Tanken med tilbakeføring av en andel av selskapsskatten er at det skal gi lokal forankring av verdiskapningen, lokale incentiver for næringsutvikling og et bredere skattefundament. Ulempene er at selskapsskatten er konjunkturfølsom og dermed vil kunne variere fra år til år. Skatten vil bidra til å skape skjev inntektsfordeling mellom kommunene, i tillegg til at det er vanskelig for kommunene å få tak i grunnlaget for selskapsskatten. Dette vil føre til økt uforutsigbarhet, og er uheldig med tanke på at kommunene skal legge til rette for et stabilt velferdstilbud for sine innbyggere.

Det er vanskelig å se at tilbakeføring av en andel av selskapsskatten vil føre til økt næringsutvikling lokalt. Næringsutvikling og opprettelse av arbeidsplasser lokalt er allerede et satsingsområde, uavhengig av selskapsskatten. Dette fordi det er av stor betydning for en kommune å kunne tilby et variert utvalg av arbeidsplasser til sine innbyggere i nærheten av der de bor.

Trøgstad kommune har også en målsetting i kommuneplanen om vekst i antall arbeidsplasser og et variert arbeidstilbud regionalt. En tilbakeføring av en andel av selskapsskatten vil kunne svekke det kommunale samarbeidet knyttet til etablering av arbeidsplasser for Indre Østfolds befolkning innenfor regionen. Dette fordi tilbakeføring av en andel av selskapsskatten vil gjøre det viktigere at næringsutvikling skjer lokalt i den enkelte kommune.

F - behandling:

Følgende hadde ordet i saken:

Petter-Ole Kirkeby (Sp)

Tor Melvold (Ap)

Christian Granli (H)

Ole André Myhrvold (Sp)

Martha Hersleth Holsen (Sp)

Betty Hvalsengen (rådmann)

Ole André Myhrvold (Sp) fremmet følgende forslag:

1. Trøgstad kommune er sterkt kritisk til sentrale trekk i de foreslåtte endringene av inntektssystem for kommunene. Overordnet mener Trøgstad kommune at inntektssystemet må legge bedre til rette for et likeverdig tjenestetilbud til innbyggere over hele landet, f.eks. gjennom økt utjevning av skatteinntektene eller at skattens andel i inntektssystemet reduseres.
2. Trøgstad kommune vil også påpeke at det er uheldig at man nå legger opp til å bruke inntektssystemet som et virkemiddel i kommunereformen. Stortinget har lagt vekt på at endringer i kommunestrukturen skal skje frivillig, og inntektssystemet må være forutsigbart uavhengig av vekslende reformer.
3. Trøgstad kommune er i lys av overfor nevnte også negative til forslaget om å avslutte inndelingstilskuddet. Det vil også i fremtiden kunne være behov for inndelingstilskudd ved justeringer av kommunestrukturen.
4. Trøgstad kommune mener at totalvirkningen av det foreslåtte inntektssystemet for kommunene blir en favorisering av de største kommunene, som KS har vist,. Dette vil etter Trøgstad kommunes syn på sikt føre til en uheldig sentralisering av tjenester, arbeidsplasser og bosetting.
5. Forslaget om endringer i basistilskuddet må reverseres. En endring som foreslått vil føre til kraftige og ikke-ønskede kutt innenfor viktige tjenesteområder som omsorg og skole, samt gjøre det svært utfordrende å opprettholde et forsvarlig tjenestenivå. For eksempel vil dette i Trøgstads tilfelle gjøre det svært vanskelig å støtte viktig frivillighetsarbeid.
6. Trøgstad kommune ønsker ikke at det innføres en ny modell for selskapsskatt. Trøgstad kommune er en nærings svak kommune som gjennom en lang periode har arbeidet for regional næringsutvikling på tvers av kommunegrensene. Innføring av en kommunal selskapsskatt vil kunne føre til en uheldig rivalisering innad i regioner med tilhørende nedtrapping av det regionale samarbeidet med næringsutvikling og etablering av nye arbeidsplasser. Trøgstad kommune mener innføringen av selskapsskatt vil bidra til en ikke-ønsket forsterket skjevhet i inntektsfordelingen mellom kommunene.
7. Forslaget om redusert vekting av antall psykisk utviklingshemmede fra 16 år og over må følges opp med en styrking av toppfinansieringsordningen for ressurskrevende brukere for å sikre at tjenestemottakere som krever stor ressursinnsats fra det kommunale tjenesteapparatet, får et godt tilbud uavhengig av kommunenes økonomiske situasjon.
8. Trøgstad kommune mener delkostnadsnøkkelen for barnehage må endres og baseres på det alternative kriteriet antall heltidsansatte 20-44 år istedenfor dagens

utdanningskriterium. Behovet for barnehageplass er etter vårt syn uavhengig av foreldres utdanning.

Formannskapet stemte over Ole André Myhrvold sitt forslag, som tiltres med 6 stemmer (4 Sp og 2 Ap).

F - vedtak:

1. Trøgstad kommune er sterkt kritisk til sentrale trekk i de foreslåtte endringene av inntektssystem for kommunene. Overordnet mener Trøgstad kommune at inntektssystemet må legges bedre til rette for et likeverdig tjenestetilbud til innbyggere over hele landet, f.eks. gjennom økt utjevning av skatteinntektene eller at skattens andel i inntektssystemet reduseres.
2. Trøgstad kommune vil også påpeke at det er uheldig at man nå legger opp til å bruke inntektssystemet som et virkemiddel i kommunereformen. Stortinget har lagt vekt på at endringer i kommunestrukturen skal skje frivillig, og inntektssystemet må være forutsigbart uavhengig av vekslende reformer.
3. Trøgstad kommune er i lys av overfor nevnte også negative til forslaget om å avslutte inndelingstilskuddet. Det vil også i fremtiden kunne være behov for inndelingstilskudd ved justeringer av kommunestrukturen.
4. Trøgstad kommune mener at totalvirkningen av det foreslåtte inntektssystemet for kommunene blir en favorisering av de største kommunene, som KS har vist,. Dette vil etter Trøgstad kommunes syn på sikt føre til en uheldig sentralisering av tjenester, arbeidsplasser og bosetting.
5. Forslaget om endringer i basistilskuddet må reverseres. En endring som foreslått vil føre til kraftige og ikke-ønskede kutt innenfor viktige tjenesteområder som omsorg og skole, samt gjøre det svært utfordrende å opprettholde et forsvarlig tjenestenivå. For eksempel vil dette i Trøgstads tilfelle gjøre det svært vanskelig å støtte viktig frivillighetsarbeid.
6. Trøgstad kommune ønsker ikke at det innføres en ny modell for selskapsskatt. Trøgstad kommune er en nærings svak kommune som gjennom en lang periode har arbeidet for regional næringsutvikling på tvers av kommunegrensene. Innføring av en kommunal selskapsskatt vil kunne føre til en uheldig rivalisering innad i regioner med tilhørende nedtrapping av det regionale samarbeidet med næringsutvikling og etablering av nye arbeidsplasser. Trøgstad kommune mener innføringen av selskapsskatt vil bidra til en ikke-ønsket forsterket skjevhet i inntektsfordelingen mellom kommunene.
7. Forslaget om redusert vektning av antall psykisk utviklingshemmede fra 16 år og over må følges opp med en styrking av toppfinansieringsordningen for ressurskrevende brukere for å sikre at tjenestemottakere som krever stor ressursinnsats fra det kommunale tjenesteapparatet, får et godt tilbud uavhengig av kommunenes økonomiske situasjon.
8. Trøgstad kommune mener delkostnadsnøkkelen for barnehage må endres og baseres på det alternative kriteriet antall heltidsansatte 20-44 år istedenfor dagens utdanningskriterium. Behovet for barnehageplass er etter vårt syn uavhengig av foreldres utdanning.

Kommunestyret - 10/16

K - behandling:

Følgende hadde ordet:

Petter-Ole Kirkeby (Sp)

Christian Granli (H)

Martha Hersleth Holsen (Sp)

Trond Andres Enger (Ap)

Christian Granli (H) foreslo en punktvis avstemming.

Kommunestyret tok Formannskapetets innstilling opp til punktvis prøvestemming.

pkt.1 ble vedtatt mot 4 st (H)

pkt.2 ble vedtatt mot 4 st (H)

pkt.3 ble enstemmig vedtatt (21 st)

pkt.4 ble enstemmig vedtatt (21 st)

pkt.5 ble vedtatt mot 4 st (H)

pkt.6 ble enstemmig vedtatt (21 st)

pkt.7 ble enstemmig vedatt (21 st)

pkt.8 ble enstemmig vedtatt (21 st)

Innstillingen ble deretter tatt opp til samlet avstemming og ble enstemmig vedtatt (21 st).

K - vedtak:

1. Trøgstad kommune er sterkt kritisk til sentrale trekk i de foreslåtte endringene av inntektssystem for kommunene. Overordnet mener Trøgstad kommune at inntektssystemet må legge bedre til rette for et likeverdig tjenestetilbud til innbyggere over hele landet, f.eks. gjennom økt utjevning av skatteinntektene eller at skattens andel i inntektssystemet reduseres.
2. Trøgstad kommune vil også påpeke at det er uheldig at man nå legger opp til å bruke inntektssystemet som et virkemiddel i kommunereformen. Stortinget har lagt vekt på at endringer i kommunestrukturen skal skje frivillig, og inntektssystemet må være forutsigbart uavhengig av vekslende reformer.
3. Trøgstad kommune er i lys av overfor nevnte også negative til forslaget om å avslutte inndelingstilskuddet. Det vil også i fremtiden kunne være behov for inndelingstilskudd ved justeringer av kommunestrukturen.
4. Trøgstad kommune mener at totalvirkningen av det foreslåtte inntektssystemet for kommunene blir en favorisering av de største kommunene, som KS har vist,. Dette vil etter Trøgstad kommunes syn på sikt føre til en uheldig sentralisering av tjenester, arbeidsplasser og bosetting.
5. Forslaget om endringer i basistilskuddet må reverseres. En endring som foreslått vil føre til kraftige og ikke-ønskede kutt innenfor viktige tjenesteområder som omsorg og skole, samt gjøre det svært utfordrende å opprettholde et forsvarlig tjenestenivå. For eksempel vil dette i Trøgstads tilfelle gjøre det svært vanskelig å støtte viktig frivillighetsarbeid.
6. Trøgstad kommune ønsker ikke at det innføres en ny modell for selskapsskatt. Trøgstad kommune er en nærings svak kommune som gjennom en lang periode har arbeidet for regional næringsutvikling på tvers av kommunegrensene. Innføring av en kommunal selskapsskatt vil kunne føre til en uheldig rivalisering innad i regioner med tilhørende nedtrapping av det regionale samarbeidet med næringsutvikling og etablering av nye arbeidsplasser. Trøgstad kommune mener innføringen av selskapsskatt vil bidra til en ikke-ønsket forsterket skjevhet i inntektsfordelingen mellom kommunene.
7. Forslaget om redusert vekting av antall psykisk utviklingshemmede fra 16 år og over

må følges opp med en styrking av toppfinansieringsordningen for ressurskrevende brukere for å sikre at tjenestemottakere som krever stor ressursinnsats fra det kommunale tjenesteapparatet, får et godt tilbud uavhengig av kommunenes økonomiske situasjon.

8. Trøgstad kommune mener delkostnadsnøkkelen for barnehage må endres og baseres på det alternative kriteriet antall heltidsansatte 20-44 år istedenfor dagens utdanningskriterium. Behovet for barnehageplass er etter vårt syn uavhengig av foreldres utdanning.

Vedlegg:

Høringsforslag nytt inntektssystem_KMD