

## Høringsuttalelse Tjåehkere sijte (Østre Namdal reinbeitedistrikt) - NVEs forslag til nasjonal ramme for vindkraft på land

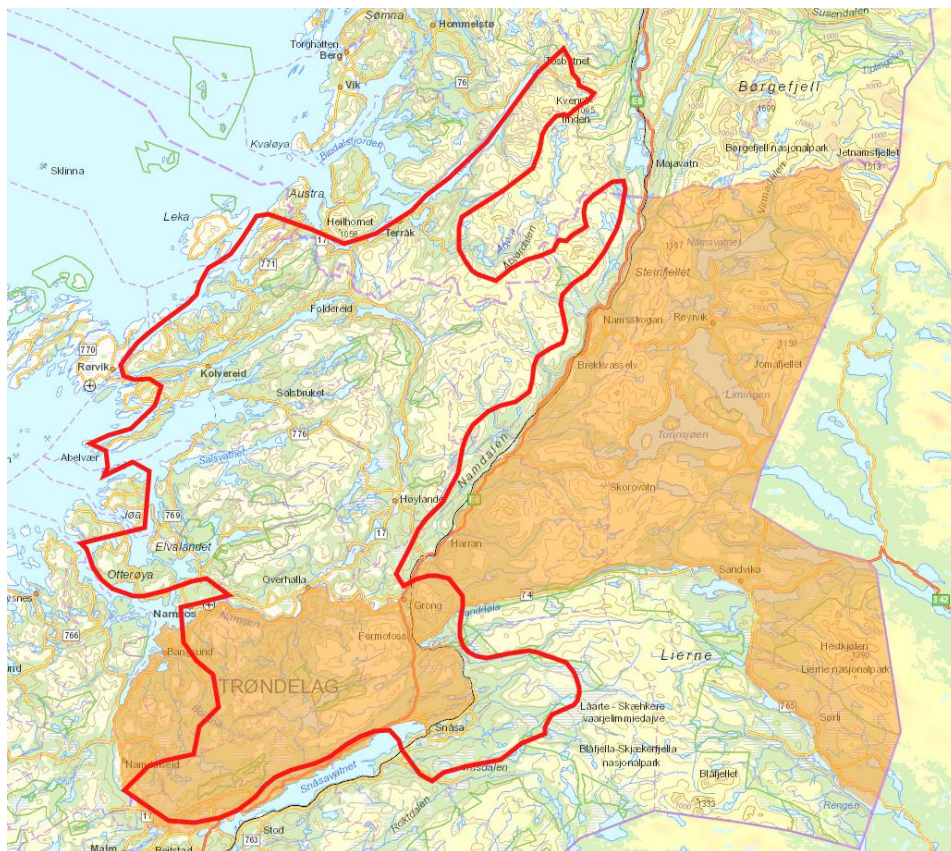
Tjåehkere sijte har mottatt nasjonal ramme for vindkraft på land fra Olje- og Energidepartementet med høringsfrist 1.oktober.

**Tjåehkere sijte er sterkt imot etablering av landbasert vindkraft innenfor reinbeitedistriktet. Et vindkraftverk i Tjåehkere sijte vil beslaglegge sentrale reinbeiter og ha stor negativ påvirkning på beitebruk og distriktets driftsmønster og dermed redusere våre rammebetingelser (økte tap og redusert lønnsomhet).**

**Norge skal legge til rette for at det sørsamiske folk kan sikre og utvikle sitt språk, kultur og samfunnsliv. Landbasert vindkraft, med de indirekte konsekvensene det får for det sørsamiske samfunnet, er derfor i strid med Norges folkerettslige forpliktelser ovenfor den sørsamiske urbefolkningen.**

**Tjåehkere sijte krever at område Namdal tas ut av nasjonal ramme.**

Bilde 1 viser at de vestlige delene av distriktet er direkte berørt av forslaget.



Bilde 1: Rød linje viser utpekt område i nasjonal ramme. Brun/oransje markering viser Tjåehkere sijte.

Tjåehkere sijte er et helårsdistrikt med alle sesongbeiter innenfor et avgrenset geografisk område. Distriktet berører 11 kommuner; 9 i Trøndelag fylke, to i Nordland fylke. Distriktet har et øvre reintall på 5000 rein, fordelt på 12 siidaandeler og 53 reineiere. Distriktet driver i 3 driftsgrupper/sijter. En sijte (1 siidaandel) driver i samarbeid med en svensk sameby, og er ikke direkte berørt av forslaget.

Det er til dels stor overlapp mellom barmarksbeitene, mens hovedvinterbeitene ligger helt sørvest i distriktet, innenfor det utpekte området i nasjonal ramme.

Vinterbeite er minimumsbeite for distriktet.

### **Norges forpliktelser for å sikre og utvikle den sør-samisk kulturen**

Innledningsvis vil vi gjøre departementet klar over Norges forpliktelser ovenfor den sørsamiske befolkningen og hvordan disse forpliktelsene brytes i praksis gjennom mer landbasert vindkraft.

Norge har gjennom å ratifisere ILO-konvensjonen nr. 169 og FN-konvensjonen om sivile og politiske rettigheter anerkjent det samiske folk både som urbefolkning og en minoritet i Norge.

Hovedbudskapet fra de internasjonale, folkerettslige forpliktelsene er tatt inn i grunnlovens § 108:

*«Det påligger statens myndigheter å legge forholdene til rette for at den samiske folkegruppe kan sikre og utvikle sitt språk, sin kultur og sitt samfunnsliv.»*

Regjeringen skriver også på sine nettsider at:

*«Det er vesentlig for at samene skal kunne bevare sin kultur at de får muligheten til å bevare tilknytningen til landområdene.»*

Vi synes også det er meget relevant å nevne departementets [vedtak](#) 11.11.2016 hvor det ikke ble gitt konsesjon til Kalvvatnan vindkraftverk i Namsskogan og Bindal kommuner. Departementet anførte at det ikke var grunnlag til å gi konsesjon, blant annet begrunnet med:

*«... betydningen reindriften i dette området har for opprettholdelse og videreføring av den sårbare sørsamiske kulturen og språket»*

Området for Kalvvatnan vindkraftverk er for øvrig ikke en del av nasjonal ramme, men nærområdene rundt er tatt med. En merkelig manøver, og det vitner om liten forståelse for reindriften bruk av sine områder.

Det sørsamiske området i Norge strekker seg fra Saltfjellet i nord til Engerdal i sør. I sør-samisk område er reindriften bærebjelken som sikrer at språket, tradisjoner og samfunnsliv ivaretas, som grunnlovens § 108 sier at norske myndigheter skal legge til rette for.

Reindriften er i dag den eneste naturlige arenaen hvor det sørsamiske språket, tradisjonene og kulturen dominerer. Viktige sosiale og tradisjonelle treffpunkt på året er kalvemerkinga midtsommers og slaktinga på høsten. Da samles ikke bare de som er med i den daglige reindriften, men også familie og slekt. Samtidig finnes det i dag ca. **430 sørsamiske reineiere** (Ressursregnskapet 2017/2018, Landbruksdirektoratet).

Sørsamisk språk er sterkt knyttet til naturen, og herunder reindriften. Reindriften er derfor en stor del av språkets grunnstamme. Sørsamisk er på Unescos liste over alvorlige truede språk. Det er rundt **1500 personer** på norsk og svensk side som behersker sørsamisk språk i dag.

Tradisjonelt sørsamisk håndverk, duodji, har mye bruk av materialer (bl.a. skinn og horn) fra reinen.

Muligheten for å ivareta språket har blitt bedre, bl.a. gjennom flere tospråklige kommuner og bedre opplæringstilbud. Men en bærekraftig sørsamisk reindrift er fremdeles den beste arenaen for å opprettholde og utvikle språket og kulturen.

Sammenhengen mellom den sørsamiske kulturen og reindriften tas opp av oss fordi arealinngrep (fritidsboliger, veger, kraftutbygging mv.) i reinbeiteområder er en stor utfordring for reindriften i de aller fleste reinbeitedistrikt i Norge og et vindkraftverk er kanskje det alvorligste arealinngrepet som kan gjøres i reinbeitene. I forbindelse med konsesjons- og klagebehandlingen av vindkraftprosjektene på Fosen-halvøya, ble det vurdert av både NVE og OED at inngrepene ikke kom i konflikt med Norges folkerettslige forpliktelser ovenfor det sørsamiske folk. Det var innenfor tålegrensen for reindriften.

De to største prosjektene på Fosen, Storheia vindkraftverk og Roan vindkraftverk, har akkurat blitt ferdigstilt. Fovsen Njaarke sijtes (Fosen reinbeitedistrikt) foreløpige erfaringer med disse prosjektene er alt annet beroligende. De vurderer foreløpig at de må redusere reindriften i distriktet med 1/3, dvs. fra 6 til 4 siidaandeler, for å kunne opprettholde en forsvarlig lønnsom drift.

Videre vil vi gjøre departementet oppmerksom på forskjellen i slakteuttak og tap mellom Nord-Trøndelag reinbeiteområde og Nordland og Troms reinbeiteområder. Rovviltproblematikken er relativt lik for alle tre reinbeiteområder, så vi tror at mindre arbeidskraft i de mindre distriktene lenger nord kan forklare noe av forskjellen i lønnsomhet og produksjon. I Nordland og Troms består 17 av 26 reinbeitedistrikt av 3 siidaandeler eller færre. I Nord-Trøndelag er det ingen distrikt under 4 siidaandeler.

Nok arbeidskraft sikrer vellykkete samlinger og bedre tilsyn. Vellykkete samlinger gir flere rein i gjerdet som gir mulighet for et optimalt slakteuttak, forebygger noe av rovvilttapet (jfr. fylkesmannen) og gir mulighet for langsiktig avl.

Tall for produksjon, tap mv. for de ulike reinbeiteområdene fins i ressursregnskapet for reindriften ([Landbruksdirektoratet](#)).

Dagens reindriftspolitikken har stort fokus på økt produksjon og lønnsomhet i reindriften (Meld.st. 32 2016-2017, meld. st. 9 2011-2012). Dette konkretiseres ved at de fleste tilskuddene til siidaandelene er produksjonsbasert.

Regjeringen fremmet i år også forslag om endringer i reindriftsloven, blant annet i formålsparagrafen. Man ønsket å prioritere økologisk bærekraftig reindrift foran økonomisk og kulturell bærekraft. Kort forklart betyr økologisk bærekraftig reindrift et reintall som er i tråd med det tilgjengelige beitegrunnlaget. Landbasert vindkraft i det samiske reinbeiteområdet er i strid med dette formålet, da det reduserer det tilgjengelige beitegrunnlaget. Endringen ble ikke vedtatt, men det er et tydelig signal om hva nasjonale myndigheter har fokus på.

De politiske målsettingene om økt produksjon og bærekraftig beitebruk er utfordrende nok med dagens rovviltbestander og arealinngrep. Dersom reinbeiteområdene forringes ytterligere gjennom arealkrevende vindkraft sier det seg selv at det blir svært vanskelig å gjennomføre dagens reindriftspolitikken med fokus på en bærekraftig reindrift med god produksjon og lønnsomhet.

Vi mener åpenbart at landbasert vindkraft innenfor det sørsamiske reinbeiteområde er i strid med både Norges folkerettslige forpliktelser og nasjonal reindriftspolitikken.

## **Distriktets overordnede bruk av utpekt område**

Området innenfor nasjonal ramme er distriktets hovedvinterbeite. Det strekker seg fra fv. 17 i vest mot E6 Grong i øst. Distriktet kommer med reinen fra Røyrvik i desember/januar, avhengig av beite- og værforholdene i Røyrvik. De to sijtene kan komme til ulik tid til vinterbeitene.

Reinen transporteres til vinterbeitene på bil og den lastes av i mindre flokker flere steder innenfor vinterbeiteområdet; både i Namdalseid, Namsos, Overhalla og Grong. Beitebruken vinterstid i området påvirkes i stor grad av klimatiske forhold (snødybde, ising (hard skare)), rovvilt og menneskelig aktivitet). Distriktet forlater vinterbeitene rundt midten av april, når reinen flyttes mot kalvingslandet og sommerbeitene i Børgefjell. Vårflyttingen skjer på tradisjonell måte langs bakken.

Vinterbeiteområdet er godt egnet, med variert topografi, fjell- og skogsområder. Dette gir nødvendig fleksibilitet ved varierende beiteforhold.

Det er oppsamlingsområder og flyttleier over hele området. Ved Sanddøla bru i Grong er det et samlegjerde som nyttes når reinen skal flyttes over brua (fv. 74) på våren.

Som beskrevet er vinterbeite distriktets minimumsbeite og setter begrensningene på hvor mange rein distriktet kan ha før kalving. En reduksjon i vinterbeitene er derfor dramatisk.

Vedlagt ligger distriktets arealbrukskart for det berørte området. Kartene er også tilgjengelige på diverse kartportaler og må anses som en overordnet oversikt på vår bruk av distriktet. Beitetilgang, vær, rovvilt og andre faktorer gjør at beitebruken varierer fra år til år.

## **Dagens situasjon**

Rovvilt er en stor utfordring for distriktet. Distriktet berøres helt eller delvis av prioritert yngleområde for gaupe, jerv og bjørn. Videre er tap til ørn i kalvingstida betydelig. Førrige driftsår tapte vi ca. 35 % av kalven. Tapene har selvsagt betydelig påvirkning på lønnsomhet og avl. Rovviltet påvirker også reinens beitero, som igjen påfører oss merarbeid under gjeting og samlinger.

Distriktet har generelt gode slaktevekter så drektighet hos simler og overlevelse hos kalven skal i utgangspunktet være høy.

Det er en del arealinngrep i distriktet. Både barmarksbeitene og vinterbeitene er betydelig påvirket av store vannkraftutbygginger på 50-, 60- og 70-tallet. Vannkraftutbyggingen er blant annet årsaken til at flytting til vinterbeitene må skje med bil.

Det er en del fritidsboliger i hele distriktet. I Skorovas er det blant annet gitt tillatelse til bygging av potensielt 1000 boenheter. Ferdsløp i tilknytning til fritidsboliger har betydelige negative konsekvenser på reinens beitero og gjør flytting og samling mer tidkrevende.

Byrkije nasjonalpark freder store deler av sommerbeitene for tekniske inngrep, men legger samtidig en del restriksjoner på reindriftas bruk. Nasjonalparkstatus innebærer også en betydelig ferdsel i forbindelse med jakt, fiske og friluftsliv.

Samtidig ser vi en stadig økning i tilrettelegging for aktivitet i utmark. Spesielt rekreasjonsløyper for snøskuter og potensialet for bruk av elsykler i utmarka gir bekymring. Lierne og Røyrvik har bortimot 40 mil med rekreasjonsløyper for snøskuter.

I vinterbeiteområdet er det skogsdrift som reduserer tilgang på lav fra gammelskogen. Dette er en viktig ressurs når fjellbeitene låses (mildvær gir islag/hard skare på bakken). Skogsbilveier åpner også opp områdene for andre brukere.

Bjørgan alpenser bidrar til mye aktivitet på Geitfjellet, slik at de østlige delene av vinterbeitene nyttes mindre.

Det er også meldt inn to vindkraftprosjekt til NVE; Mariafjellet og Grøndalsfjellet. Disse ligger i hovedsak i barmarksbeitene i Namsskogan og Røyrvik kommuner og får store negative konsekvenser dersom de får konsesjon. Gruvedrift har blitt drevet i Røyrvik kommune tidligere, og det planlegges oppstart igjen. Dette kan også få betydelige negative konsekvenser.

Summen av alle inngrepene medfører at reinbeitene fragmenteres og blir vanskeligere å utnytte. I tillegg unnviker reinen nærområdene til inngrep og trekker til roligere beiteområder, ofte av dårligere beitekvalitet.

### **Konsekvenser av vindkraft for Tjåehkere sijte**

NVEs LCOE-kart for området viser i all tydelighet de mest aktuelle områdene for utbygging av vindkraft. Dette er alle fjellområder som er særdeles sentrale vinterbeiter for distriktet. Vinterbeite er minimumsbeite. Departementet er delvis kjent med de generelle konsekvensene av vindkraft gjennom NVEs temarapport. Vi opplever at temarapporten undervurderer konsekvensene betydelig.

Vindkraftverk innenfor distriktets vinterbeiter får dramatiske konsekvenser for distriktets bæreevne. Nedbygging av fjellområdene gjør at reinen presses ut av de naturlige vinterbeitene og vi mister fleksibiliteten i vinterbeiteområdet. I dag har vi lite konflikt med landbruket. Denne situasjonen kan fort snu dersom de mest sentrale vinterbeiteområdene til fjells forringes og reinen presses til andre områder.

Stortingsmeldingen om reindrift (meld.st. 32 2016-2017) fremhever fleksibilitet i beitebruk som viktig for reindriften. Høy fleksibilitet betyr at man har en tilpasningsevne til ulike utfordringer som oppstår (variasjon i beiteforhold, rovtilsitasjon mv.). Det som er av fleksibilitet forsvinner ved bygging av vindkraftverk som dekker mange kvadratkilometer. Reindriften har ingen alternative vinterbeiter.

### **Forskningen**

Vi synes det er svært kritikkverdig at NVE i sitt forslag ser bort fra Fylkesmannens vurderinger, og velger å anta at vindkraftverk kan etableres uten for store konsekvenser for reinbeitedistriktet vårt.

NVE peker på at forskning ikke er entydig på hva som er konsekvensene av vindkraft på reindriften. Noen finner negative konsekvenser både i anleggs- og driftsfase, mens noen finner kun negative konsekvenser i anleggsfasen. Vi vet at det har blitt stilt spørsmål fra reindriften til en del av den forskningen som er utført på vindkraft og rein. Dette handler om studieområde, metodikk og manglende samarbeid med reindriften i studieperioden. Samtidig vet vi at våre kolleger i Fosen reinbeitedistrikt (og i reindriften for øvrig) opplever at de negative konsekvensene av vindkraftverkene er betydelig. Den erfaringsbaserte kunnskapen de besitter lar seg ikke like lett implementere i vitenskapelige rapporter, men må ikke underkjennes av den grunn. NVE skriver også i sin rapport at reindriften egen kunnskap skal vektlegges bedre i årene som kommer.

I flere oppsummeringer av forskning på effekter av inngrep (hytter, vei, kraftledning, hogst, ferdsel etc) viser det at i 80-90 % av tilfellene er det betydelig unnvikelse hos både vill- og tamrein. Aller størst er konsekvensene når inngrepet innebærer menneskelig aktivitet. Dette er også vår erfaring.

Vi synes det er svært overraskende om departementet skal se bort fra denne forskningen, og legge betydelig vekt på noen få studier fra et lite forskningsmiljø.

### **Avslutning**

**Tjåehkere sijte er sterkt imot en etablering av vindkraft i distriktet. Arealkrevende vindkraftverk på land er ikke forenlig med vår reindrift. Distriktet har ingen alternative beiteområder. Det er åpenbart at vindkraftverk er i strid med Norges folkerettslige forplikter ovenfor det samiske folk, samt at det er i strid med norsk lov og nasjonal reindriftspolitik.**

**Vi krever derfor at regjeringen fjerner område Namdal i nasjonal ramme for vindkraft på land.**

Er det spørsmål til distriktets uttalelse ber vi om at dere tar kontakt. Distriktet viser også til den generelle uttalelsen fra Nord-Trøndelag reinbeiteområde.

28.9.2019,

***Anta Joma, leder Tjåehkere sijte***

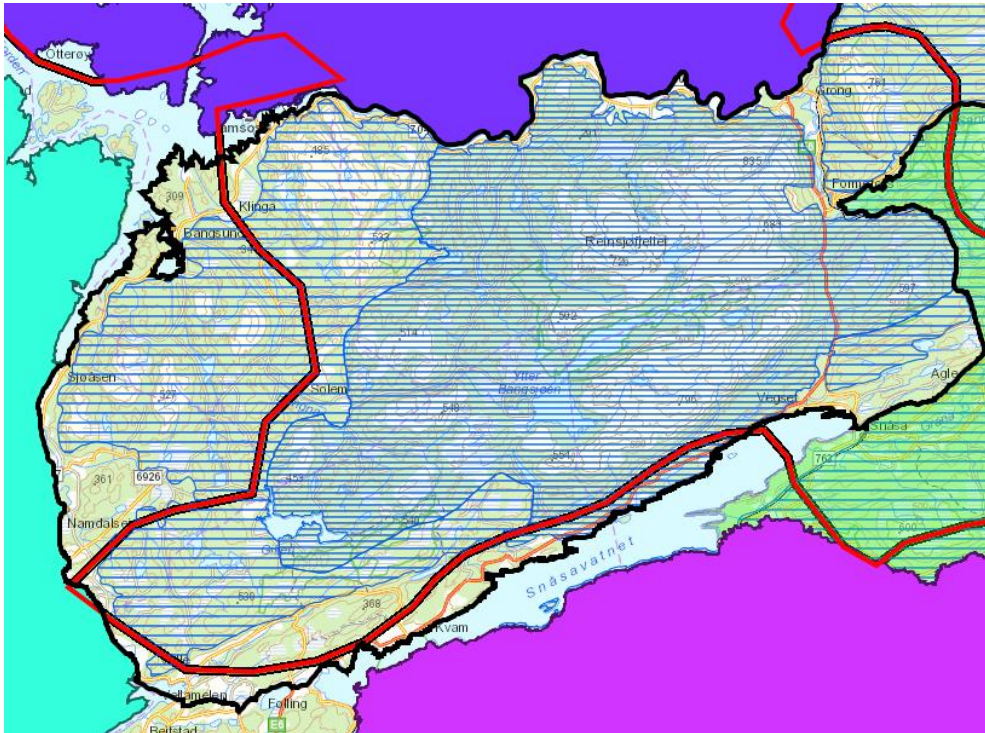
### **Vedlegg:**

Reindriftens arealbrukskart



Nedenfor vises Tjåehkere sijtes beitebruk og driftsmønster innenfor utpekt område. Distriktet legger ved arealbrukskartet for å vise vår omfattende bruk av området. Distriktsgrense er markert med svart strek. Nabodistrikt er markert med heldekkende farge. Arealbrukskartet er ment som et oversiktskart, og derfor tegnet i liten målestokk. Mer informasjon om kartene og tegnforklaring til de ulike sesongbeitene mm. finnes på Landbruksdirektoratets [nettsider](#).

#### Vinterbeite (blå skravur):



#### Flyttleier, oppsamlingsområder, gjerdeanlegg mm.:

