



Læringsnettverk folkehelse 2017–2019



Innhold

1. FORORD

2. SAMMENDRAG

Kart og tabell

3. ARBEID I PERIODEN

Regionale samlinger

Nasjonal konferanse og gjennomførte kurs

FOU arbeid i perioden

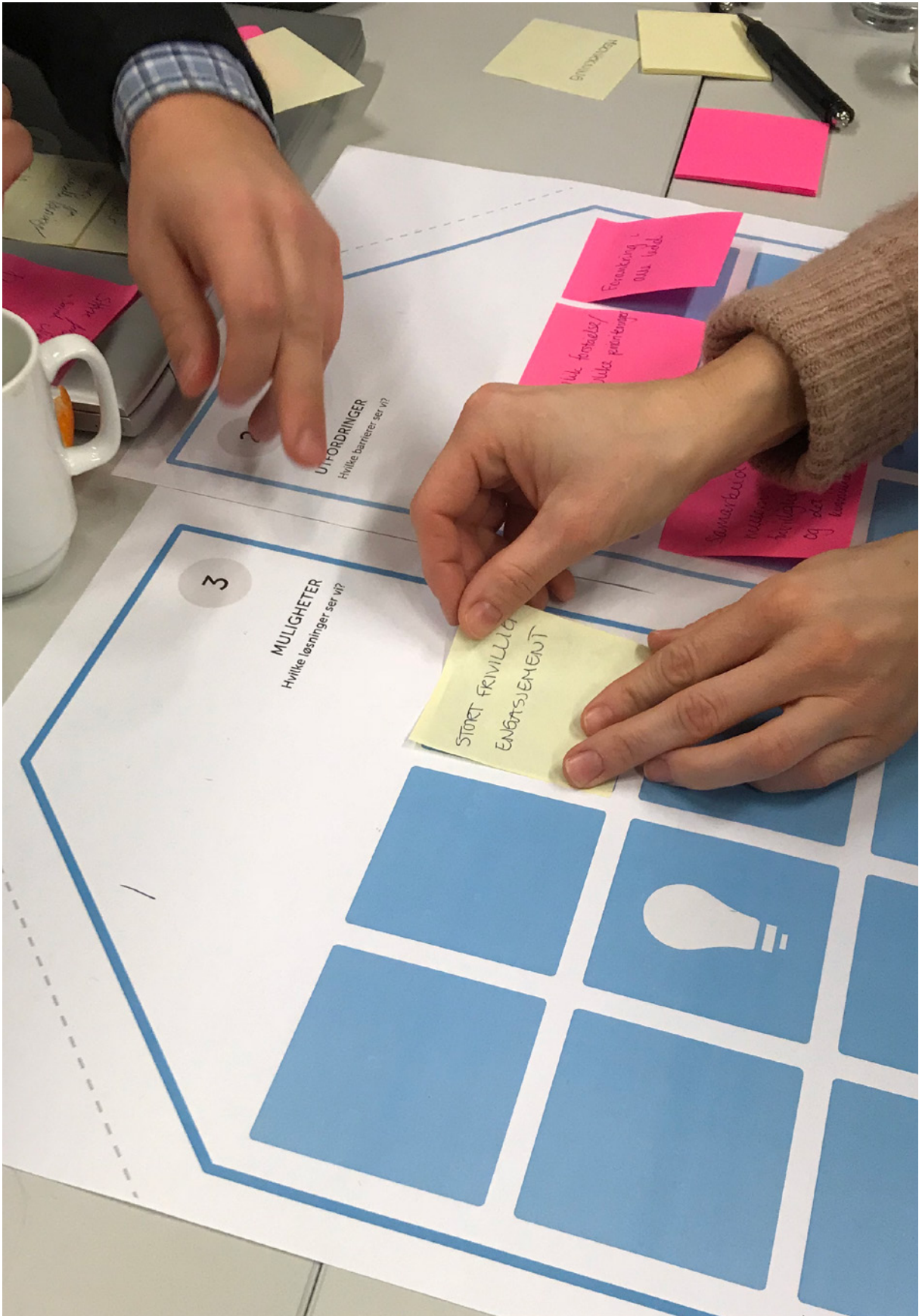
4. ØKONOMI OG ORGANISERING

5. VEDLEGG

Program – regionale samlinger

Program – nasjonal konferanse

Program – kurs



Forord

I 2012 begynte KS arbeidet med å få til et program for folkehelse som involverte staten og kommunal sektor samlet. Det skjedde på bakgrunn av tilbakemeldinger og publiserte forskningsrapporter.

Ikke bare ga kommunene beskjed om at folkehelsefeltet i alt for stor grad var preget av mange tilskuddsordninger med overlappende formål og kort virketid. Å sikre langsiktig finansiering av tiltak koblet til forskning på området ble også oppfattet som vanskelig. Heldigvis var det interesse for å gjøre noe med dette også i regjering og på Stortinget, og i 2017 ble den 10-årige satsningen en realitet.

I tillegg til Helse – og omsorgsdepartementet er Helsedirektoratet og Folkehelseinstituttet med som partnere. Å bidra til langsiktig styrking av kommunalt helsefremmende arbeid og innsats er et hovedprinsipp. Det skal også legges vekt på utvikling av tiltak som styrker barn og unges egne ressurser, deltakelse og aktivitet i lokalsamfunnet.

Utviklingsarbeidet skal, med kobling til folkehelse-loven, ta utgangspunkt i kommunale behov og søkes forankret etter plan- og bygningsloven. Programmet omfatter også finansiering av kunnskapsstøtte fra statlig hold, og for KS del drift av læringsnettverk.

KS startet opp læringsnettverk høsten 2017 i samarbeid med kommunesektoren, på lokalt og regionalt nivå. Alle de gjennomførte regionale nettverkssamlingene har derfor i stor grad vært preget av samskaping mellom aktørene, noe rapporten her er et tydelig bilde på.



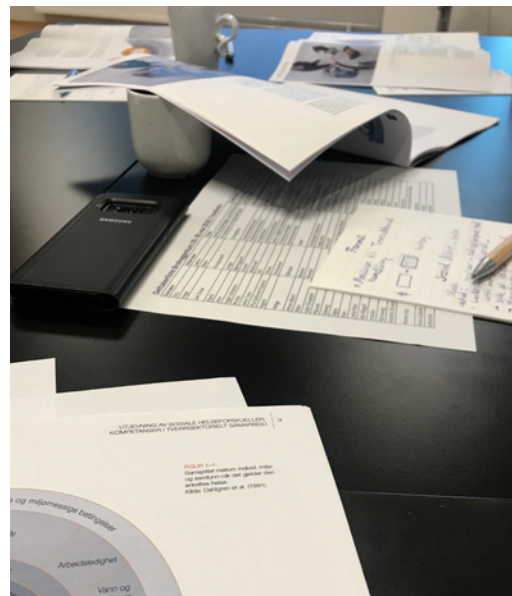
KS: – Veldig glad for folkehelseprogram
[Les mer her](#)





Sammendrag

KS læringsnettverk folkehelse ble etablert som en satsing tilknyttet folkehelseprogrammet i august 2017. Målet har vært å bidra til økt kompetanse i kommunal sektor på helsefremmende arbeid knyttet til psykisk helse og livskvalitet innenfor rammen av det systematiske folkehelsearbeidet.



Siden oppstart er totalt 17 regionale samlinger avholdt. Av disse er 14 samlinger planlagt og gjennomført i samarbeid med fylkeskommunene i Akershus, Buskerud, Hordaland, Møre- og Romsdal, Nordland, Rogaland og Troms. Øvrige 3 samlinger, henholdsvis i Finnmark, Sogn- og Fjordane og Hedmark er gjennomført i samspill med KS læringsnettverk 'Helomplan'. Program for samlingene er vedlagt rapporten, men de tre sistnevnte er ikke ytterligere beskrevet. Til sammen har nesten 900 deltatt og over 200 kommuner vært representert i tillegg til en del frivillige organisasjoner og andre aktører som nasjonale forskningsmiljø og kompetansesentre.

Hovedtema på samlingene har vært psykisk helse og livskvalitet i folkehelsearbeidet, og hvordan kommunen kan jobbe systematisk med dette. Oppvekstmiljø, relasjonskompetanse, sosial ulikhet og helsefremmende stedsutvikling har videre ofte blitt løftet frem. I tillegg har vi på flere samlinger satt fokus på medvirkning, tverrfaglig samarbeid, plan som virkemiddel, systematikken i folkehelsearbeidet, tiltaksutvikling og evalueringsarbeid. Gode eksempler og erfaringer har vært delt og drøftet, og det har vært satt av mye tid til gruppearbeid og refleksjon.

KS dialogverktøy har i den forbindelse ofte blitt benyttet. Målet har vært å inspirere kommunene gjennom gjensidig læring og kunnskapspåfyll til å reflektere og diskutere utfordringsbilder, ressurser og mulighetsrom knyttet til eget arbeid og lokal tiltaksutvikling.

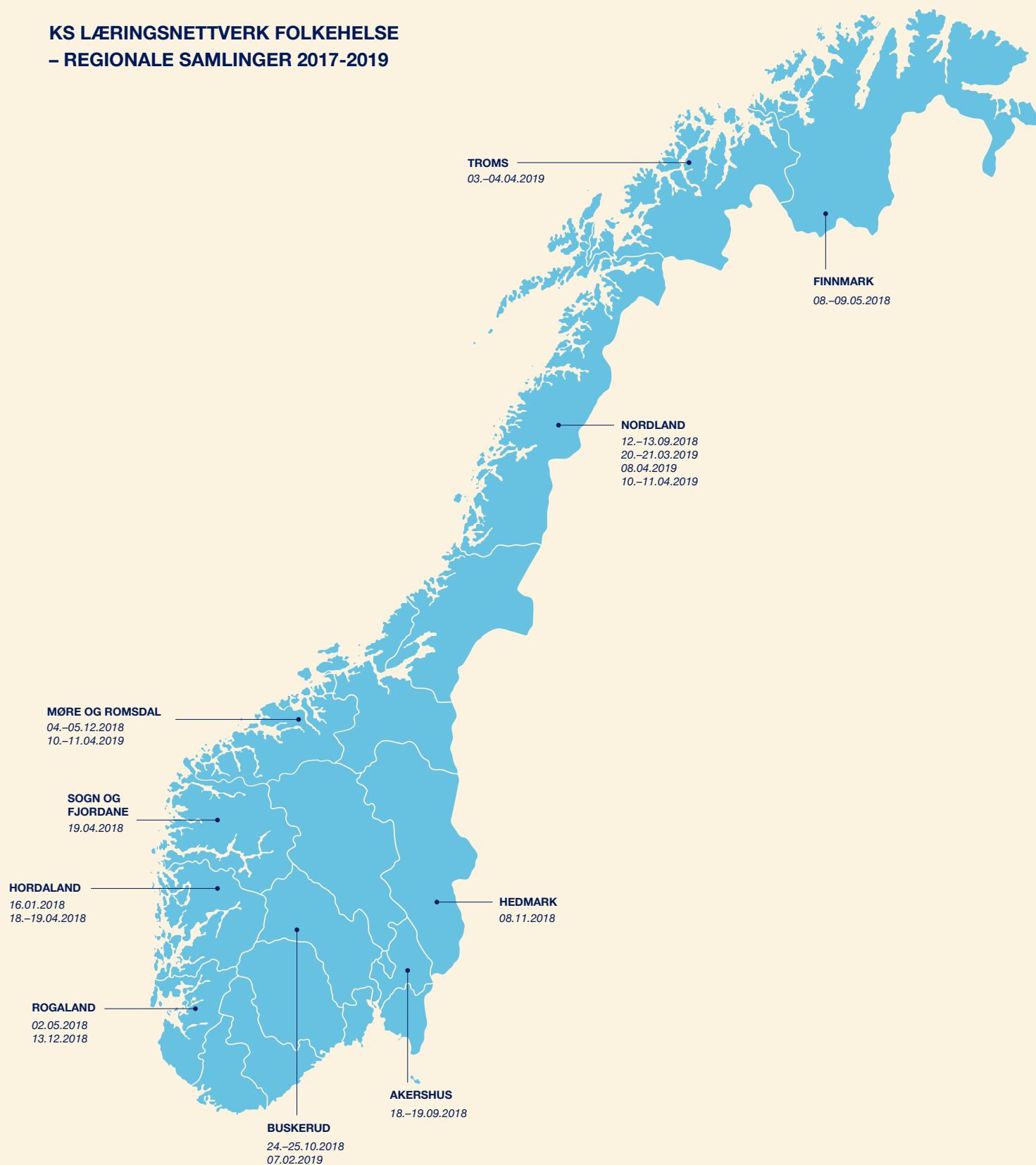
I tillegg er en nasjonal konferanse med over 300 deltakere avholdt i samarbeid med Helse- og omsorgsdepartementet (HOD), Helsedirektoratet og Folkehelseinstituttet (FHI) og flere «Brobyggerkurs» arrangert med Sunne kommuner og Helsedirektoratet. En kunnskapsoppsummering om «Resiliente og helsefremmede lokalsamfunn» skrevet av SINTEF samt en «Veileder i egenevaluering» skrevet av Bergljot Baklien er også utarbeidet.

Første samling:
[Klikk her](#)



KS dialogverktøy:
[Klikk her](#)

KS LÆRINGSNETTVERK FOLKEHELSE – REGIONALE SAMLINGER 2017-2019



TABELL: REGIONALE SAMLINGER 2017–2019

FYLKE OG DATO	TOTALT ANTALL KOMMUNER	TOTALT ANTALL DELTAKERE	TEMA – GROVT SKISSERT
AKERSHUS* • 18.–19.09.2018	17 av 22	46	<ul style="list-style-type: none"> • Sivilsamfunn og frivillighetspolitikk for sosial inkludering • Tiltaksutvikling, samskaping og egevaluering
BUSKERUD • 24.–25.10.2018 (samling 1) • 07.02.2019 (samling 2)	18 av 22	137	<ul style="list-style-type: none"> • Selvfølelse og livsmestring • Ungdom og medvirkning • Helsefremmende oppvekst- og lokalmiljø • Planarbeid i regional og lokal kontekst og tverrsektoriell forankring (ord til handling) • Tiltaksutvikling, samskaping og egevaluering
FINNMARK** • 08.–09.05.2018	10 av 19	54	<ul style="list-style-type: none"> • Tilhørighet, kjønn, frivillighet og stedsutvikling • Psykisk helse barn og unge og hvordan tenke forebyggende på lokalt nivå • Rusforebygging – hva, hvordan og hvorfor • Folkehelsearbeid i utvikling
HEDMARK** • 08.11.2018	14 av 22	35	<ul style="list-style-type: none"> • Tverrsektorielle arbeidsstrukturer • Livskvalitet, arbeid- og samfunnsliv • Inkludering og medvirkning • Systematikken i folkehelsearbeidet
HORDALAND • 16.01.2018 (samling 1) • 18.–19.04.2018 (samling 2)	24 av 33	122	<ul style="list-style-type: none"> • Psykisk helse i en folkehelsesammenheng • Innhenting, tolking og analyse av planleggingsdata • Plan, regional og lokal kontekst og tverrsektoriell forankring (ord/data til handling/tiltak) • Livsmestring i skolen • Ungdom og medvirkning

forts. fra forrige side

FYLKE OG DATO	TOTALT ANTALL KOMMUNER	TOTALT ANTALL DELTAKERE	TEMA – GROVT SKISSERT
MØRE OG ROMSDAL <ul style="list-style-type: none"> • 04.–05.12.2018 (samling1) • 10.–11.04.2019 (samling 2) 	27 av 36	110	<ul style="list-style-type: none"> • Sosial ulikhet (i barn og unges psykiske helse) • Systematikken i folkehelsearbeidet • Tiltaksutvikling, forskning og evaluering • Innenforskap og inkludering
NORDLAND <ul style="list-style-type: none"> • 12.–13.09.2018 (samling 1) • 20.–21.03.2019 (samling 2A) • 08.04.2019 (samling 2B) • 10.–11.04.2019 (samling 2C) 	39 av 44	168	<ul style="list-style-type: none"> • Selvfølelse og livsmestring • Prosess- og prosjektledelse • Medvirkning, samhandling og forankring
ROGALAND <ul style="list-style-type: none"> • 02.05.2018 (samling 1) • 13.12.2018 (samling 2) 	26 av 26	174	<ul style="list-style-type: none"> • Ungdom og medvirkning • Styrking av kommunen som samfunnsutvikler
SOGN OG FJORDANE** <ul style="list-style-type: none"> • 19.04.2018 	12 av 26	30	<ul style="list-style-type: none"> • Innhenting, tolking og analyse av planleggingsdata • Plan, regional og lokal kontekst og tverrsektoriell forankring (ord/data til handling/tiltak)
TROMS <ul style="list-style-type: none"> • 03.–04.4.2019 	15 av 24	36	<ul style="list-style-type: none"> • Tiltaksutvikling, samskaping og egenevaluering • Ungdom og medvirkning
SUM	202	879	

*En andre samling ble ikke gjennomført i Akershus da de ble «tilskuddsfylke» våren 2018 sammen med Telemark, Trøndelag, Finnmark og Hordaland. **Samling arrangert sammen med KS-læringsnettverk «Helomplan».

Bakgrunn

Etableringen av «Program for folkehelse i kommunene» kan i stor grad sees både som et resultat av Folkehelsemeldingen 2013 «God helse – felles ansvar» og en oppfølging av Folkehelsemeldingen 2015 «Mestring og muligheter».

Samtidig fikk KS mange tilbakemeldinger fra kommunene om behov for å tenke nytt og mer universelt på området barn, unge og psykisk helse. Tilbakemeldinger om at mange statlige tilskuddsordninger, med overlappende formål og kort virketid, bidro til uønsket oppmerksomhet og jakt på 'de korte pengene' styrket begrunnelsen for programmet.

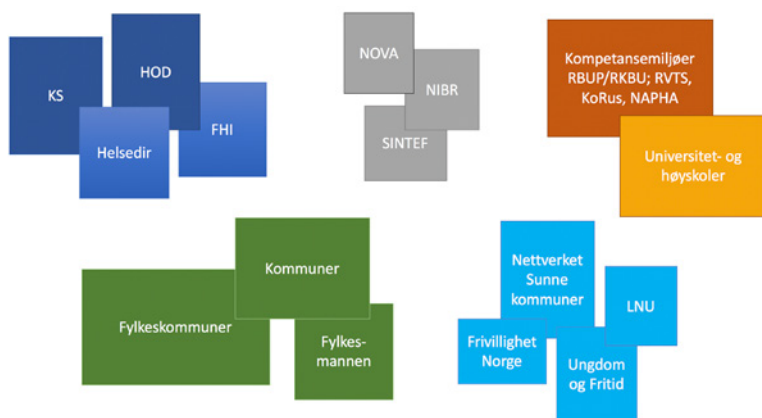
Programmets tematikk var i tillegg et svar på Riksrevisjonens kartlegging fra 2015 (DoK 3:11 2014-2014) som viste store variasjoner i hvor langt kommunene var kommet i sitt systematiske arbeid på området. Den avdekket også at over halvparten av landets kommuner anså arbeid med psykisk helse som en stor folkehelseutfordring de ikke riktig viste hvordan de skulle ta tak i.

PROGRAM FOR FOLKEHELSEARBEID

Folkehelseprogrammet er en tiåring satsing som skal gå frem til 2027. Utviklingsarbeidet skal ta utgangspunkt i lokale utfordringer og søkes forankret i vedtatte planer etter plan- og bygningsloven. Arbeidet skal skje innen rammen av systematikken i folkehelseloven, og ha som mål å stimulere til bredt, langsiktig og tverrsektorielt utviklingsarbeid på området.

Barn og unge skal være en prioritert målgruppe, og det skal legges vekt på å utvikle og spre metoder og helsefremmende tiltak med fokus på psykisk helse og rusforebyggende arbeid. Felles innsats og politisk fokus er her sentralt for å lykkes, ikke minst på kommunalt nivå hvor mange av virkemidlene på folkehelseområdet ligger.

Info om folkehelseprogrammet:
[Klikk her](#)



AKTØRER KNYTTET TIL PROGRAMMET

KOMPETANSE- OG ERFARINGSDELING

Styrking av statlige kompetansestøtte mot kommunal sektor står sentralt i arbeidet. Foruten målrettet prosess- og fagstøtte til fylker tilknyttet tilskuddsordningen i programmet, skal det derfor på generelt grunnlag legges til rette for kompetanse- og erfaringsspredning på tvers av både forvaltningsnivå og geografi.

Innen rammen av programarbeidet har KS derfor i perioden 2017–2019 jobbet med regionale læringsnettverk som del av sitt programarbeid på folkehelseområdet. Godt samarbeid med aktuelle fylkeskommuner om programutarbeidelse og teknisk gjennomføring har vært sentralt, og en avgjørende faktor for god måloppnåelse.

Fylkene har gode tradisjoner for samhandling med kommunene, men også en lovpålagt rolle i henhold til Folkehelseloven. Ut fra ønsket om å bygge på lokale og regionale ønsker og behov har KS spilt på dette i sitt arbeid. Å nå bredt ut både i forhold til geografisk bredde og kommunal deltakelse på samlingene har i den forbindelse vært en viktig faktor. Det samme har ønsket om å bruke lokale eksempler og foredragsholdere i størst mulig grad. God samhandling med statlige aktører tilknyttet programmet har også vært et viktig element i arbeidet, særlig i forhold til faglig kompetansestøtte.

FOLKEHELSEPROGRAMMETS 5 HOVEDSPOR:

- **Kompetansestøtte og erfaringsspredning på tvers**

- **Kunnskapsbasert utvikling av tiltak**

- **Videreutvikling og implementering av styringsdata**

- **Styrket samarbeid mellom aktører**

- **Samordning av statlige føringer og virkemidler rettet mot kommunal sektor**

PROGRAMMET SKAL BIDRA TIL:

- **Styrket kommunal kompetanse på folkehelsearbeid, særlig på tiltaksutvikling og evaluering.**

- **Økt kunnskap om arbeidsmåter, metoder og verktøy i folkehelsearbeidet, særlig relatert til psykisk helse og rusmiddelforebygging.**

- **Videreutvikling og implementering av styringsdata på nasjonalt nivå og annen kunnskapsstøtte til kommunal sektor.**

- **Økt samhandling med og mellom forsknings- og kompetansemiljø og kommunal sektor, og mobilisering av frivillige organisasjoner m.fl.**

- **Mer og bedre samordning av statlige føringer og virkemidler rettet mot kommunal sektor.**

«0–24» SATSINGEN

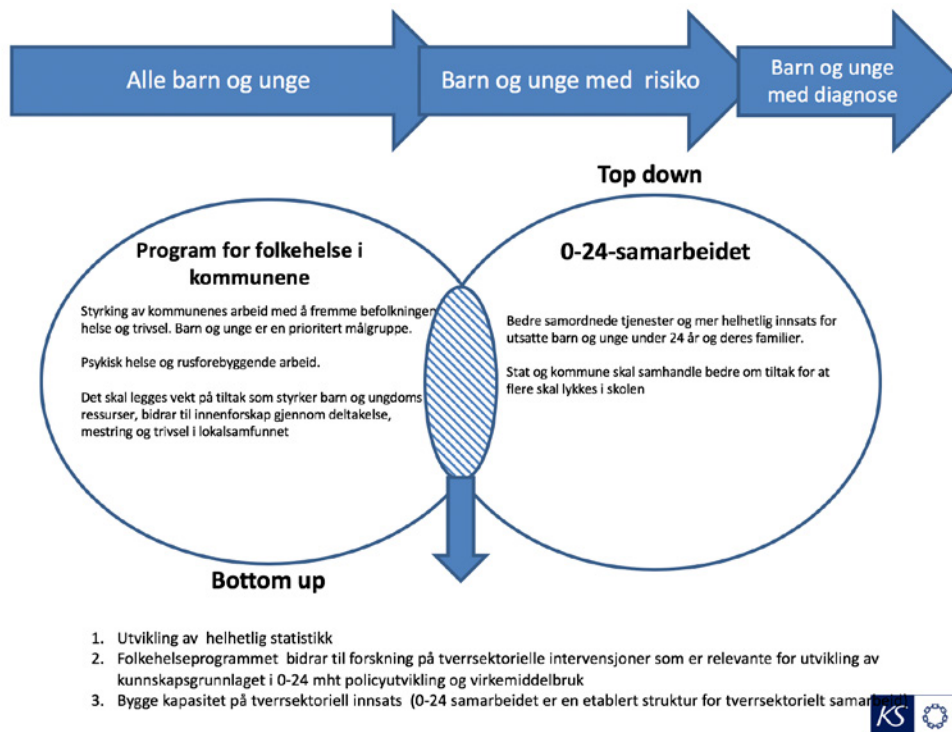
Etter igangsettelse av Program for folkehelsearbeid i kommune har det vært stilt spørsmål rundt likhet og ulikhet mellom programmet og «0–24 samarbeidet». Det er forsøkt illustrert ved følgende modell gjengitt nederst på denne siden.

I motsetning til folkehelseprogrammet er «0–24 satsing» gitt som et felles oppdrag fra Kunnskapsdepartementet, Helse - og omsorgsdepartementet, Barne- og likestillingsdepartementet og Arbeids- og sosialdepartementet til Utdanningsdirektoratet, Integrerings- og mangfoldsdirektoratet, Helsedirektoratet, Barne-, ungdoms- og familiedirektoratet og Arbeids- og velferdsdirektoratet. Direktoratene samarbeider om oppdraget, som startet i 2015 og avsluttes i 2020, med fokus på følgende fire satsingsområder:

- Etablere felles kunnskapsgrunnlag og utfordringsbilde
- Samordne statlige virkemidler
- Tverrsektorielle utviklingstiltak
- Bygge kapasitet for tverrsektoriell innsats

I samarbeid gir så de fem direktoratene et felles årlig «0-24-oppdrag» til Fylkesmennene. Gjennom sin kunnskap om situasjonen og behovene i fylket skal de arbeide målrettet og være pådriver for samarbeid og samordning i og mellom kommuner, fylkeskommunen, tjenester og institusjoner som arbeider for og med utsatte barn og unge og deres familier.

For mer om
«0–24 samarbeidet»
[Klikk her](#)

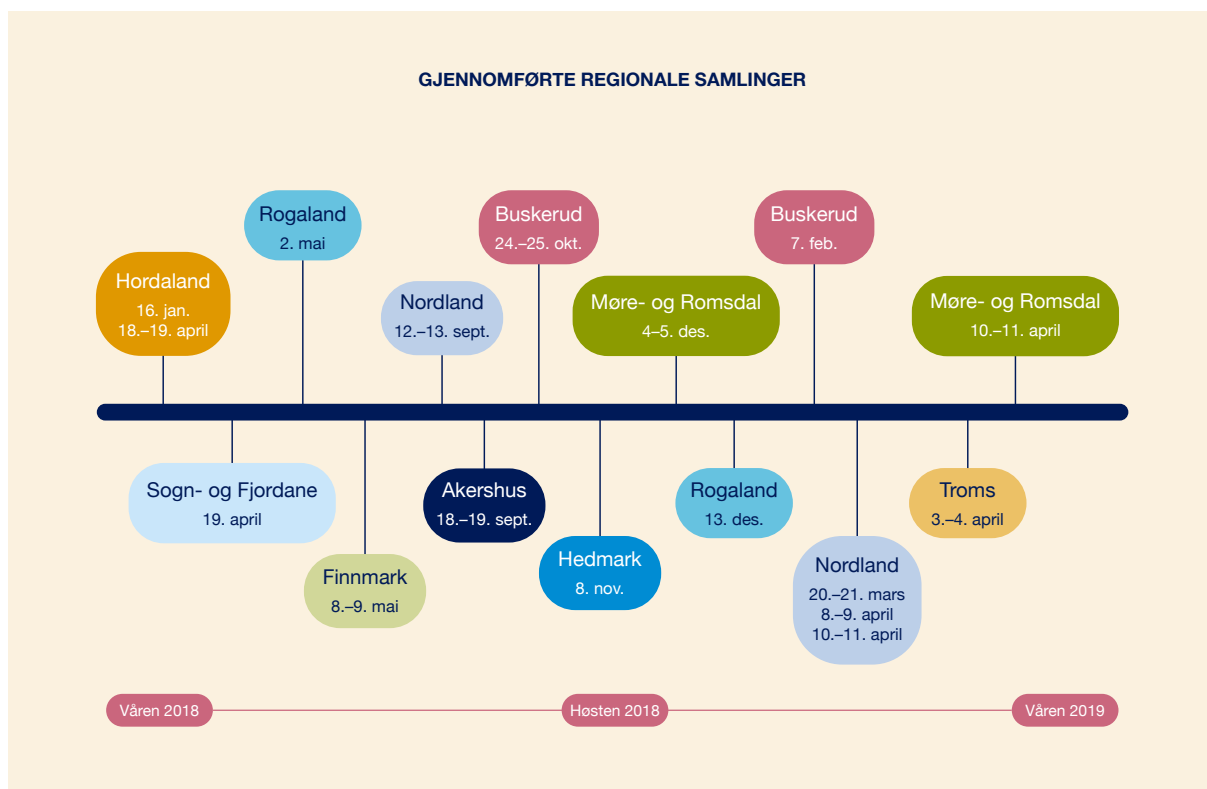


Arbeid i perioden

KS læringsnettverk folkehelse ble etablert som en satsning tilknyttet Folkehelseprogrammet i august 2017. Målet har vært å øke kompetansen i kommunal sektor på forhold av betydning for folks helse og livskvalitet innenfor rammen av det systematiske folkehelsearbeidet.

To spor har i den forbindelse stått sentralt;

- **Lærelyst og nysgjerrighet:** Å være åpen for ny kunnskap og måter å jobbe på har vært viktig. Utgangspunktet har vært lokal kunnskap og virkelighet.
- **Samarbeid og forankring:** Å se ting i sammenheng og dra i lag har vært et annet viktig fokus. Ikke bare for å sikre igangsatt arbeid og læringsprosesser et «videre liv» i en regional setting, men også ut fra ønske om å unngå dobbeltarbeid og konkurranse om «de samme kommunenes oppmerksomhet og tid» lokalt.



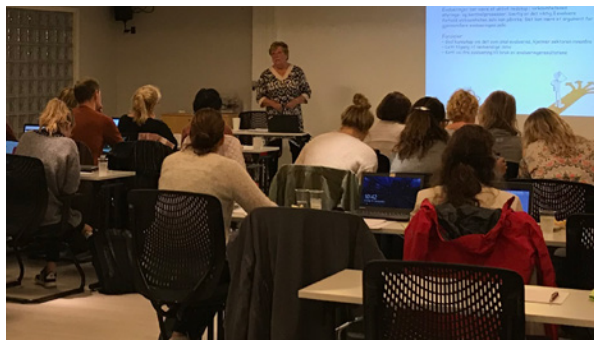
REGIONALE SAMLINGER

Rammer for arbeidet knyttet både til tid, økonomi og menneskelige ressurser gjorde at det ved oppstart var behov for å avgrense innsatsen. Etableringen av en tilskuddsordning er ett spor i programarbeidet. KS valgte derfor å rette sitt nettverksarbeid mot fylker som ennå ikke var tatt opp i ordningen. Dette ble tilkjennegjort i møte med alle fylkeskommunene i oktober 2017.

Etter en kartleggingsrunde høsten 2017 falt valget på en desentralisert og regionalt tilpasset «nedenfra og opp» tilnærming i tråd med filosofien i programarbeidet. Målet har hele tiden vært å bygge videre på allerede etablerte samarbeidsformer, og stimulere til økt kunnskap, erfaringsdeling og innsats for en helsefremmende samfunnsutvikling.

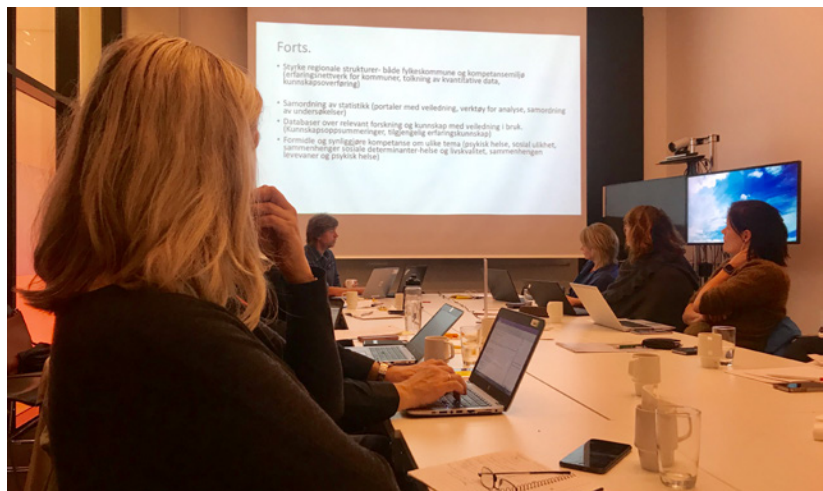
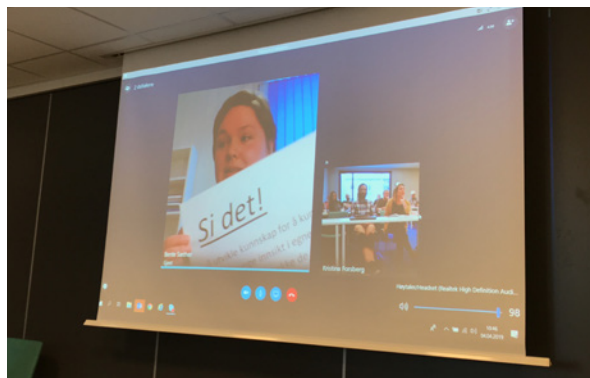
Alle samlinger har derfor blitt planlagt og gjennomført i samarbeid med aktuell fylkeskommune med utgangspunkt i lokale behov og ønsker. Det har, slik KS ser det, vært en viktig nøkkel til gode samlinger både når det gjelder tematikk, geografiske bredde og deltakelse på samlingene. Tilbakemeldingene fra deltakerne støtter dette synet.

Bruk av kommunale eksempler og lokale foredragsholdere har også blitt godt mottatt. Ikke bare fordi det oppleves som matnyttig å høre om andres erfaringer, men også fordi det har gitt mulighet for å knytte relevant kontakt med fag- og forskningsmiljø i eget nærrområde.



Viljen til å bidra og dele egne erfaringer med andre har vært stor, og er et uttrykk for den samarbeidskulturen som råder på feltet og i kommunal sektor sett under ett. Ikke bare har de nasjonale aktørene tilknyttet programmet villig stilt opp på våre samlinger, også kompetansesentre, universiteter og høyskoler, fylker og kommuner har gitt av sin tid og kunnskap.

Et godt eksempel her er erfaringen fra samlingen i Troms hvor Skype gjorde at Dovre, Lom og Sjølk kommune kunne dele sine erfaringer knyttet til etablering og oppstart av prosjektet «Sei det!», Nord-Fron kommune og Vinstra videregående skole kunne fortelle om sitt prosjekt «Liv, livsmestring og inkludering i vgs», Re kommune snakke om «SMART oppvekst» og Færder kommune om deres arbeid knyttet til «undomsmedvirkning og innbyggerråd».



AKERSHUS

På samlingens første dag ble frivillighet og frivillig arbeid satt på dagsorden av samfunnsforsker Håkon Lorentzen med utgangspunkt i dokumentet «Frivillighet i Akershus - Perspektiver og utfordringer» som kom i 2017.

Ikke bare snakket Lorentzen om frivilligheten som «fri og villig» og hvordan den er i endring. Han satte også frivillighet inn i en folkehelsesammenheng knyttet til deltakelse, inkludering og mestring, organisasjonsforståelse og demokratiopplæring. Evalueringsforsker Bergljot Baklien ga deretter deltakerne en grundig innføring i lokalt tiltaksarbeid, og hvor viktig det blant annet er å tenke evaluativt fra start for å lykkes. I tillegg var lokal samskaping og hvordan sikre god lokal samhandling viktige tema på gruppearbeidsbolken.

På dag to satte både Helsedirektoratet ved Ellen Marie Paulsen og Akershus fylkeskommune ved Karianne Torgersen Rendal fokus på psykisk helse i en folkehelsesammenheng, systematisk folkehelsearbeid og arbeid knyttet til Program folkehelse på agendaen. Det ble gjort med utgangspunkt i Folkehelselovens krav til kommunene knyttet til å:

- identifisere egne folkehelseutfordringer (§5)
- drøfte dem i forhold til sitt planstrategiarbeid (§6 første ledd)
- fastsette mål og strategier for arbeidet i kommuneplan (§6 andre ledd) og
- iverksette nødvendige tiltak med alle de virkemidler kommunen har (§4 og §7)

Med utgangspunkt i egne lokale prosjekt delte så både frivillighetskoordinator Heidi Thommessen fra Asker kommune, plan- og utviklingssjef Ellen Grepperud i Ås kommune, folkehelsekoordinator Nina Kolbjørnsen i Bærum kommune og leder og helsesjef Brynhild Belsom fra Rælingen kommune sine erfaringer omkring lokal tiltaksutvikling knyttet til Program folkehelse.



«Frivillighet i Akershus
– Perspektiver og
utfordringer»



[Klikk her](#)

Arbeid med folkehelse-
programmet i Akershus
[Klikk her](#)

BUSKERUD

Ungdomsmedvirkning stod i fokus på dag en av første samling, lekent anført av Beate Bjella og Ingjerd Erika Eid. Avdelingsleder for skolehelse-tjenesten Ann Karin Swang og avdelingsleder ved Ringerike videregående skole Kari Merethe Hurlen Kjekshus delte i den forbindelse sine erfaringer om samarbeid på tvers av fag- og forvaltningsnivå i Hole og Ringerike kommune. Fagutvikler Henrik J. Thorset og konsulent i koordinerende enhet Britte Reidun Intelhus fortalte så om sitt prosjekt «Ung i Hemsedal kommune», og hvordan de med utgangspunkt i kunnskap fra gjennomført «Ungdataundersøkelse» har samhandlet og jobbet med tiltaksutvikling lokalt.

Psykolog Lene Berggraf fra Drammen kommune satte så ord på tema som selvmedfølelse og livskvalitet, og hvor viktig det er for alle å føle seg god nok. Med utgangspunkt i erfaringer fra arbeid med ungdom i Drammen og forskning på området adresserte hun også hvordan god selvmedfølelse og arbeid for å styrke dette fremmer livskvalitet og vennlighet, reduserer psykiske symptomer inkludert selvkritikk og kritikk av andre. Avslutningsvis satte hun så fokus på betydningen av god relasjonskompetanse både hos elever og lærere, og hvordan et trygt og godt skolemiljø gir grunnlag for læring, god hukommelse og kreativitet.

Resten av dagen var avsatt til 'Open Space' kyndig fasilitert av KoRus Øst ved Nina Sterner og ungdom fra hele fylket, som sammen hadde planlagt denne medvirkningsbolken. Det bidro til mange gode diskusjoner.

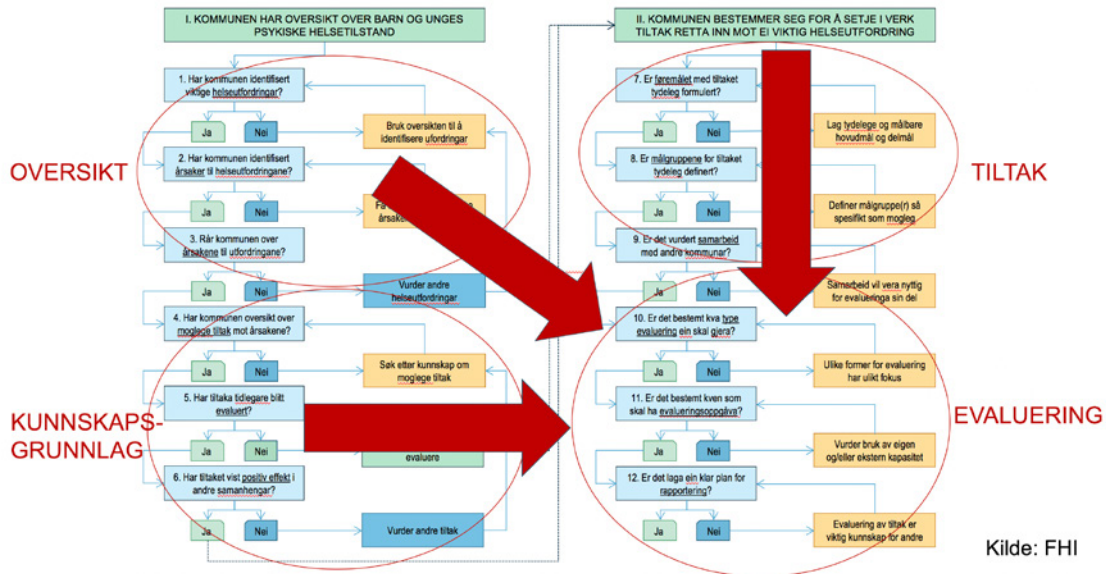
Tema som ble satt på dagsorden i de to arbeidsøktene var bl.a. livsmestring gjennom entreprenørskap, hvordan jobbe med psykisk helse i skolen uten at det står på læreplanen som eget fag, rusarbeid, foreldrerollen, seksualundervisning i videregående skole, mobbing, sosiale og psykisk helse, ungdomsmedvirkning i Ungdata, oppfølging og forankring av ungdomsarbeid i kommunene.



LIVET PÅ TIMEPLANEN

- **Å mestre egen situasjon:** psykisk helse, fysisk helse, seksuell helse, identitet, selvfølelse, rus, stressmestring
- **Å mestre samspill med andre:** kjønnsroller, vold, overgrep, sosial kontroll, grensesetting, nettvett, konflikthåndtering, relasjoner
- **Å mestre egen fremtid:** å gjøre gode valg (karriere, utdanning), personlig økonomi, kjenne hjelpeapparatet

EVALUERING AV FOLKEHELSETILTAK



Kilde: FHI

På dag to, som primært var viet evaluering av tiltak, kom både FHI ved Arnfinn Helleve og KS ved Yngve Carlsson med faglige anbefalinger og råd knyttet til tiltaksutvikling og ulike evalueringsmetoder før KoRus sør ved Eli-Marie Wiig og Marianne Ødegaard Müller fra Gol kommune delte erfaringer og eksempler på evaluering av tiltak relatert til tema kjærlighet og grenser. Det hele ble avsluttet med en sterk fortelling om ungdom, psykisk helse og kunsten å være annerledes personlig formidlet av minoritetsrådgiver Rebecca Annesdatter ved Galterud ungdomsskole i Drammen.



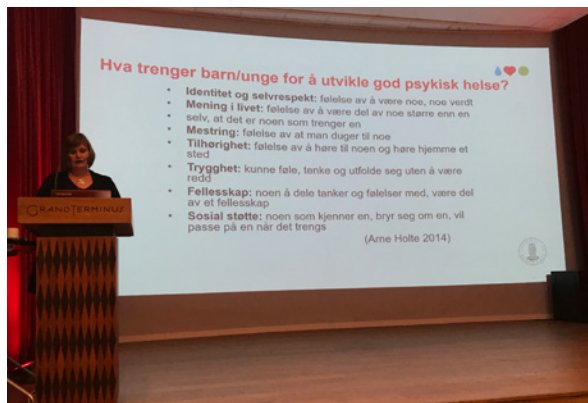
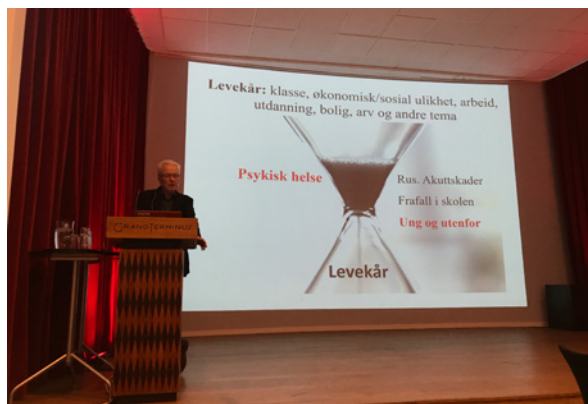
Andre samling hadde fokus på forankring av folkehelsearbeid og tiltak med utgangspunkt i regionale og lokale planer. I tillegg snakket folkehelsekoordinator Kebel Marin Fleites fra Drammen kommune om sine erfaringer med oversiktsarbeid og kartlegging på tvers av sektorer. Hoveddelen av dagen var derfor avsatt til prosess og gruppearbeid relatert til dette.

HORDALAND

På første samling, åpnet av KS ved Anne Gamme og fylkespolitiker Kjell Håland fra Hordaland, fikk deltakerne blant annet høre samfunnsviter og seniorrådgiver Arne Klyve fra Bergensklinikken og professor og viserektor for utdanning ved Universitetet i Bergen Oddrun Samdal snakke om ungdom, psykisk helse og livsmestring, mens Helsedirektoratet ved Hildegunn Brattvåg og Ellen Marie Paulsen og Hordaland fylkeskommune ved Eva Vinjevoll snakket om hva psykisk helse er i en folkehelsesammenheng, lovkrav knyttet til systematisk folkehelsearbeid og hvordan jobbe planfaglig med aktuell tematikk.

Avslutningsvis fortalte Askøy kommune ved kommunalsjef for oppvekst Åge Rosnes og rådgiver Lisbeth Marie Aasebø om sitt nylig gjennomførte nærmiljøprosjekt knyttet til «medvirkning for et mobbefritt oppvekstmiljø». De delte blant annet sine erfaringer knytte til etablering av systemer for samarbeid på tvers og kom inn på hvordan de hadde jobbet lokalt for å etablere en møteplass for alle med ansvar for unge. De fortalte også om sitt arbeid for økt kunnskap knyttet til sosial kompetanse i barnehager og skoler i kommunen.

På andre samling satte professor og forsker Kjell Morten Stormark fra RKBU barn og unges psykiske helse på dagsorden. Sentrale elementer som ble løfte frem var blant annet betydningen av sosial inklusjon og fellesskap, skolen som arena for barn og unges psykiske helse og hvordan sosiale medier gjennomsyrrer våre relasjoner og dermed den dynamiske psykiske helsen. Han drøftet også forståelsen av årsaker i forhold til iverksetting av tiltak før han avslutningsvis kom med eksempler på helsefremmende tiltak knyttet til foreldreveiledning og forankring av arbeid med mobbeproblematikk i hele skoleorganisasjonen og ikke bare rette fokus på elevene.



Folkehelsekoordinator Meline Heimdal fra Samnanger kommune innledet til samlingens første gruppearbeid. Her var tema lokale erfaringer, utfordringer og muligheter med tverrfaglig samarbeid blant annet knyttet til rutiner, forventningsavklaringer og definerte møteplasser. Hun avsluttet med å si at «Utbytte av tverrfaglighet kan sammenliknes med musikken fra et orkester. Den enkelte skal kunne spille på sitt instrument for at resultatet skal bli godt. Det skal være felles noter og en koordinator/dirigent for å samle trådene»

Fungerende daglig leder i Basecamp Sotra Eli Skjerping og folkehelsekoordinator Jeanett Nesse i Fjell kommune satte så tonene for neste oppgave om hvordan sikre levedyktige tiltak med utgangspunkt i egne erfaringer. Assisterende rektor Berit Vegusdal og folkehelserådgiver Maj-Kristin Nygård spilte så opp til neste gruppeoppgave med å fortelle om Høvik skole og Lillesand kommunes arbeid med relasjonskompetanse og livsmestring.

De understreket i sitt foredrag viktigheten av å tenke helhetlig og viste til etablerte kriterier nedfelt i plan knyttet til at alle som jobber i skolen har en felles forståelse av begrepene sosial og emosjonell kompetanse, at skolen har brutt ned disse begrepene til konkrete læringsmål for elevene og at det tydelig fremkommer av lærerplanen hvordan skolen jobber med dette.

Rådgiver i fagavdeling barnehage Marit Lundberg snakket deretter om arbeid med lokal samskaping for et bedre oppvekstmiljø i Askøy kommune før Mobbeombud Mari-Kristine Morberg i Hordaland fylkeskommune på samlingens andre dag kom og snakket om trivsel og mestring og hvordan jobbe med og for ungdom som innledning til gruppearbeid. Samlingen ble avsluttet med et aktivt og engasjerende foredrag fra daglig leder i Trane IL Arild Hovland og rektor Mimi Bjerkestrand. De snakket om egne erfaringer knyttet til arbeidet med LIM-Prosjektet ved Slettebakken skole i Bergen. LIM (Lekserldrett-Mat) retter seg mot elever i 5.-7. klasse, og er et samarbeidsprosjekt mellom ulike idrettslag og skolen med fokus på aktivitet, lekser og mat.

Basecamp Sotra
[Klikk her](#)



Kvalitetsplan for barnehage
og skole i Lillesand
[Klikk her](#)

LIM-Prosjektet ved
Slettebakken skole i Bergen
[Klikk her](#)





MØRE OG ROMSDAL

Første samling ble åpnet av fylkespolitiker Marit N. Krogsæter. Deltakerne fikk så høre Helsedirektoratet ved Ellen Paulsen og Møre og Romsdal fylkeskommune ved seksjonsleder i kulturavdelingen Rigmor Hustad Holen snakke om folkehelseloven og nasjonalt og regionalt programarbeid på området før prosjektleder for Nærmiljøprosjektet Randi Bergem snakket om erfaringer fra arbeidet inn i folkehelseprogrammet.

Hvordan barn og unge har det ble så satt på dagsorden av både Ungdomspanelet ved Lene Vadseth Larsgård, RKBU ved Odd Sverre Westbye, KoRus Midt-Norge ved Kolbjørn Gjære og Mobbeombud i Møre og Romsdal fylkeskommune Kristin Øksenvåg. De snakket også om arenaer for det helsefremmende og forebyggende arbeidet for psykisk helse på ulike alderstrinn, viktigheten av tidlig innsats og erfaringer fra arbeid med rusforebygging blant annet knyttet til forankring og systemer for innsats i videregående skoler. Dosent Randi Bergem ved Høgskulen i Volda (HiV) sitt innlegg om samskaping ble så etterfulgt av lokale eksempler på tema både ved folkehelsekoordinator Ellen Marie Krakeli i Eide kommune og rådgiver Edith Husby fra Kristiansund kommune.

Det ble fulgt opp med avsatt tid til gruppearbeid på starten av dag to. Guri K. Skove fra Møreforskning og spesialrådgiver Yngve Carlsson fra KS kom deretter inn på forskerrollen samt metodevalg i evalueringsarbeidet med utgangspunkt i KS veileder i egenervaluering utarbeidet av Bergljot Baklien høsten 2018. Det hele ble avsluttet med et foredrag ved psykologspesialist PhD Lene Berggraf fra oppvekstteamet i Drammen om hvordan jobbe forebyggende med barn og unges psykiske helse.

På andre samling satte førstemanuensis Wenche Bekken fra fakultet for samfunnsvitenskap ved OsloMet fokus på sosial ulikhet i helse blant barn og unge med utgangspunkt i en rapportserie om tema utgitt i 2018. Tema var også grunnlag for påfølgende gruppearbeid. I tillegg snakket dosent Randi Bergem ved HiV om oversikt over folkehelse og koblinger mot planer og tiltak, mens fagansvarlig folkehelse og miljørettet helsevern Vigdis L. Thun delte erfaringer fra arbeid med Program folkehelse i Oppdal kommune. Styrer Ann-Iren Ulvedal fortalte så fra arbeidet med Voldaprojektet og hvordan de gjennom dette har integrert arbeid med psykisk helse i barnehagene lokalt. Kommunale innspill til ideer og tiltak ble så delt i plenum.

Dag to dreidde seg om regionalt folkehelsearbeid både knyttet til kunnskapsgrunnlag og regional planstrategi, samarbeid med frivilligheten og tverrsektoriell samhandling. Fylkesmannen informerte også om strategi for psykisk helse og satsningen «Leve hele livet», mens koordinator folkehelse og fysisk aktivitet Ellen Cathrine Hammer viste film og fortalte om deres arbeid med «100 år med idretten i fylket». Dagen ble avsluttet med innlegg og gruppearbeid knyttet til hvordan lykkes med inkluderingsarbeid fasilitert av Elane Haxhisokoli fra ALLEMED-sekretariatet.

Rapportserie

Sosiale ulikheter blant barn og unge

[Klikk her](#)

Nærmiljøprosjektet

[Klikk her](#)



NORDLAND

Første samling ble åpnet av statssekretær Anne Bramo fra Helse- og omsorgsdepartementet, før fylkesråd for kultur, miljø og folkehelse Aase Refsnes innledet om det regionale folkehelsearbeidet i Nordland. I tillegg holdt både Senter mot incest og seksuelle overgrep SMISO og Med ungdom i fokus innlegg. Hoveddelen av dagen var imidlertid satt av til å høre professor emeritus Arne Holte snakke om hvordan fremme psykisk helse, forebygge psykiske lidelser og få en mer fornuftig samfunnsøkonomi.

Dag to av første samling satte fokus på helsefremmende stedsutvikling. Aslaug Tveit fra LEVA Urban Design innledet og kom med «Hands-on» eksempler før Nordland fylkeskommune og lokale eksempler fra både Alstahaug og Narvik ble presentert. Andre samling, som av praktiske årsaker ble delt opp i tre like samlinger arrangert henholdsvis i Bodø, på Sortland og i Mosjøen, satte fokus på praktisk prosjektledelse, evaluering og lokal tiltaksutvikling som del av Program folkehelse. Foredragsholder og kursleder var universitetslektor Heidi Angell Strøm fra Universitetet i Tromsø.

ROGALAND

På første samling fikk deltakerne blant annet høre Phd-kandidat Bjørn Hauger og Re kommunes erfaringer med bruk av styrkebasert perspektiv (SBP) i sitt helsefremmende og forebyggende arbeid. De fikk også presentert en rekke praktiske verktøy og metoder for å aktivisere barn og unges livsressurser og skape trivsel og gode oppvekstmiljøer lokalt i barnehager og på skoler mm. Etter ønske fra ungdommens fylkesting i Rogaland var prosjektleder Harald Fåkvam fra MED ungdom i fokus invitert for å snakke om ungdomsmedvirkning og hva som er viktig for å lykkes.

Deltakerne fikk videre høre om ABC-modellen for å styrke mental sunnhet (Act-Belong-Commit) av Ruth Marie Stensland Donovan. Læringsmiljø-senteret ved professor Edvin Bru kom også for å presentere forskning knyttet til tema ungdom og sosiale og emosjonelle kompetanse og tiltaket ROBUST.



SMART oppvekst
[Klikk her](#)



ABC modellen
[Klikk her](#)

I tillegg kom folkehelserådgiverne Anne Mette Brustuen og Anette Vesterskov Pedersen i fylkeskommunen for å dele sine erfaringer med oppstart av folkehelseprogrammet i Agder.

På andre samling fikk deltakerne en gjennomgang av rapporten «Barn og unges psykiske helse. Forebyggende og helsefremmende folkehelse tiltak» ved avdelingsdirektør Leif Edvard Aarø i Folkehelseinstituttet før førsteamanuensis Jørn Andreas Cruickshank og Tor-Ivar Karlsen fra Universitetet i Agder snakket om Preced-Proceed modellen og hvordan samtale med grupper bestående av barn og unge. I tillegg til filmvisning fra Media Lab og gruppearbeid om relevante tema avsluttet evalueringsforsker Bergljot Baklien samlingen med en gjennomgang av veilederen hun har skrevet for KS om egenevaluering.

Andre samling
[Klikk her](#)



Rapport:
«Barn og unges psykiske helse. Forebyggende og helsefremmende folkehelse tiltak»
[Klikk her](#)



TROMS

En stor del av programmet på denne samlingen var viet evalueringsforsker Bergljot Baklien, som var invitert til å snakke om egevaluering og metodevalg. Hun kom i sitt foredrag blant annet inn på at det å evaluere tiltak og tenke evaluativt er viktig i en kommunal setting for å lære og reflektere over egen praksis. Det behøver heller ikke være så komplisert. Ofte kan man komme langt med å bruke litt tid underveis på å føre logg samt passe på å stille noen systematiske spørsmål på bestemte tidspunkt i utviklingen av et prosjekt.

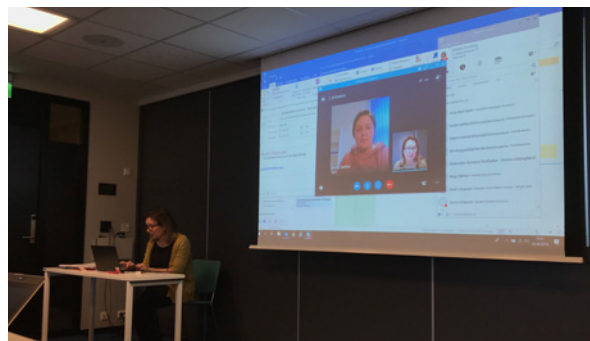
Det ble videre understreket at god forankring ofte er avgjørende både for å få tiltak opp å stå og for å få det til å fungere over tid. Ulike elementer blant annet knyttet til forskjellen mellom intern evaluering (ofte gjort av praktikere) og ekstern evaluering (som oftest utført av en forsker) ble også belyst. I tillegg ble det reflektert, gitt tips og konkrete eksempler med utgangspunkt i spørsmål blant annet knytte til:

- Hva ønsker vi å oppnå?
- Hvorfor skal vi gjøre akkurat dette og ikke noe annet?
- Hvem er tiltakets målgruppe og hvorfor?

Under bolken «Hvordan sikre god lokal samhandling og tiltaksutvikling fikk deltakerne høre både Lyngen, Tromsø, Lenvik og Tjeldsund innlede til gruppearbeid på tema. På dag to innledet Ingeborg Gjerdrum Foshaug og MagnusHaraldsvik fra Ungdommens fylkesråd ungdomsmedvirkning, og hvordan jobbe med og for ungdom.

Med utgangspunkt i «Det er ungdom som best vet hvordan det er å være ung» fikk deltakerne tips samt høre at det å tenke «medvirkning» ikke egentlig behøver å være så vanskelig. En kommer langt med å ta kontakt, snakket ubyråkratisk og behandle alle en møter med respekt og interesse. For, som de selv sa: Ungdom gir gjerne råd hvis de blir spurt, men de må bli invitert, få mulighet til å snakket og føle seg hørt og gitt reell påvirkningsmulighet.

Via Skype delte så kommunene Dovre, Lom og Skjåk kommune v/Bente Sæther, Nord Fron kommune og Vinstra vgs v/Synnøve Harestuen, Re kommune v/Elisabeth Paulsen og Færder kommune v/Elin Skuggedal sine erfaringer fra sitt arbeid med Program folkehelse knyttet til prosess, forankring, tiltaksutvikling og gjennomføring under bolken kalt «Troms calling».



Nasjonale konferanse og gjennomførte kurs

NASJONAL KONFERANSE

Over 300 deltok på den nasjonale konferansen «Kunnskapsbasert folkehelsearbeid. Program for folkehelsearbeid i kommunene 2019» som ble arrangert våren 2019 i samarbeid med Helse- og omsorgsdepartementet, Folkehelseinstituttet og Helsedirektoratet.

Samlingen var en oppfølging til konferansen som ble avholdt ved oppstart av programarbeidet i 2017, og hadde sentrale personer i folkehelsearbeidet, lokale og regionale politikere, frivillige organisasjoner, kompetansesentre og forskningsmiljøer som arbeider med helsefremming og forebygging som målgruppe.

For KS var dette også en avslutningskonferanse for «KS læringsnettverk folkehelse 2017-2019». Med grunnlag i uttalte målsetning om å nå så mange kommuner i arbeidet som mulig fikk derfor over 40 kommunedeltakere fra fylker vi hadde samarbeidet med siden oppstart høsten 2017 i Nord-Norge og på Vestlandet dekket både konferanseavgift og opphold av KS.

Konferansen belyste alle delene av Program for folkehelsearbeid i kommunene, og det ble avholdt ni seminarer innenfor hovedtemaene: samarbeid, systematisk folkehelsearbeid, kunnskap og forskning. Presentasjoner fra konferansen ligger nå tilgjengelig på www.helsedirektoratet.no

Ny nettside www.Forebygging.no med oversikt over alle tiltakene som per nå er igangsatt innenfor programmet samt en ny undersøkelse om samarbeidsorganene gjort av SINTEF ble også presentert på konferansen.

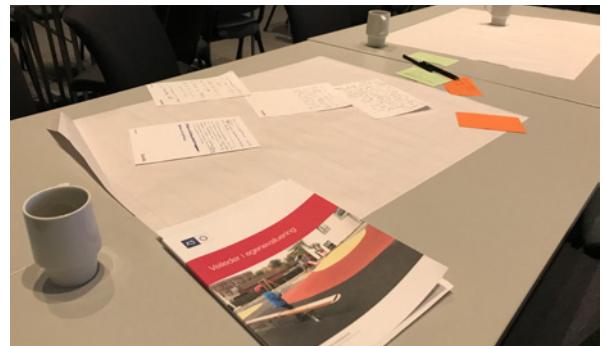
KS:
Info om konferansen
[Klikk her](#)



NAPHA:
Sju fortellinger fra Program
for folkehelsearbeid
[Klikk her](#)

Aktuelle rapporter

- [Link til rapport](#) om sosial bærekraft, sammenheng mellom sosial bærekraft og folkehelse som begreper og politiske målsetninger, samt hvordan sosial bærekraft og folkehelse kan bidra til å understøtte og forsterke hverandre i arbeidet for en mer helsefremmende og utjevne samfunnsutvikling som Hege Hofstad brukte som utgangspunkt for sitt foredrag.
- [Link til rapport](#) om fritidsklubber i et folkehelseperspektiv som Ingunn Marie Eriksen brukte som utgangspunkt for sitt foredrag.
- [Link til rapport](#) om ungdom og sosial ulikhet som Christer Hyggen brukte som utgangspunkt for sitt foredrag.



KURS - BLI EN BEDRE BROBYGGER

Våren 2018 inviterte Sunne kommuner, Helsedirektoratet og KS til det første av tre gjennomførte og to planlagte Brobyggerkurs så langt.

Kurset er utviklet med bakgrunn i rapporten «Tackling Inequality Locally: The Scandinavian Experience» fra 2016. Det går over to dager, og er tilpasset norske forhold.

Kurset har som mål å gjøre deltakerne bedre til å sette arbeid og innsats på den politiske og administrative agendaen, samt utvikle og styrke ulike kompetanser for å lykkes med samarbeid både innad i egen kommuneorganisasjon og i forhold til samfunnet for øvrig.

Målgruppen er primært kommunale ledere, planleggere, folkehelsekoordinatorer og lignende, og så langt har 130 deltakere fra over 60 kommuner og 3 fylkeskommuner deltatt på kursene.



FOU-ARBEID I PERIODEN

Rapport om resiliente og helsefremmede lokalsamfunn

For å øke kompetansen på området og gi arbeidet et godt faglig utgangspunkt fikk SINTEF høsten 2017 i oppdrag av KS å lage en kunnskapsoppsummering for å belyse følgende spørsmål:

- Hva vet forskningen om hvilke faktorer som virker helsefremmende i et befolkningsperspektiv?
- Hvordan kan forståelsen av resiliensbegrepet brukes i lokalsamfunnsutviklingen?
- Hva er de viktigste beskyttelsesfaktorene i robuste lokalsamfunn?

Litteraturgjennomgangen viste at viktige helsefremmende faktorer på befolkningsnivå omfatter sosial tilhørighet, deltakelse, sosial støtte, sosial kapital og like muligheter for alle. Videre tyder teoretiske artikler samt empiriske studier på at community resilience er et begrep som kan være hensiktsmessig å ta utgangspunkt i når det gjelder utvikling av robuste, helsefremmende og resiliente lokalsamfunn.

Viktige beskyttelsesfaktorer knyttet til psykisk helse og/eller wellbeing på lokalsamfunnsnivå inkluderer bruk- og tilgjengelighet av sosial kapital, sosiale bånd og interaksjon samt tilgang til gode barnehager, skoler og helsetjenester.

«*Rapport om resiliente og helsefremmede lokalsamfunn*»

[Klikk her](#)



«*Veileder i egevaluering*»

[Klikk her](#)



Veileder i egevaluering

KS veileder i egevaluering, skrevet av Bergljot Baklien, ble ferdigstilt høsten 2018 som del av læringsnettverksarbeidet. Den er skrevet med tanke på kommuner og fylkeskommuner som gjennomfører prosjekter i regi av Folkehelseprogrammet, men også ment å være nyttige for andre som skal gjennomføre et prosjektarbeid.

Veilederen er presentert i mange fora og tilbakemeldingene så langt har vært at den både er inspirerende og nyttig. For å sikre god tilgjengelighet ligger derfor en nettversjon av veilederen fritt tilgjengelig. I forbindelse med nettverksarbeidet er også 2/3 av et begrenset opplag på 600 eksemplarer trykket opp og delt ut.

Økonomi og organisering

PROSJEKTTLEDELSE

Prosjektledelsen har bestått av fagleder i avdeling helse og velferd hos KS Anne Gamme, prosjektmedarbeider Maj-Kristin Nygård i halv stilling og prosjektleder Inger Johanne Strand i 80% stilling. I tillegg har spesialrådgiver i KS Yngve Carsson bidratt faglig på møter, samlinger og i forbindelse med utvikling av materiell.

NASJONAL SAMORDNING

HOD, KS, Helsedirektoratet og Folkehelseinstituttet har sammen dannet en nasjonal samordningsgruppe for Program for folkehelse. Gruppen har hatt møter en gang i halvåret. I disse møtene er det blitt gitt orienteringer og status for arbeidet, samt at det har vært en arena for diskusjon og beslutninger på overordnet nivå.

Helsedirektoratet, Folkehelseinstituttet og KS har igjen dannet en mindre arbeidsgruppe som har hatt jevnlig møter siden oppstart av programmet. Arbeidsgruppen har fungert godt som arena for å diskutere felles anliggende mellom aktørene og løse saker underveis i programperioden. Arbeidsgruppen har spesielt vært opptatt av programmets innhold, gitt innspill til læringsnettverkene, diskutert SINTEFs underveisevaluering og jobbet med den nasjonale konferansen i tillegg til utforming av mål og delmål til langtidsplanen for programmet.

EKSTERN REFERANSEGRUPPE

Læringsnettverket har i tillegg hatt en egen referansegruppe bestående av representanter fra kommunene Asker (Heidi Kristine Syrdahl Rustand), Fredrikstad (Bent Olav Olsen) og Øvre Eiker (Einar Braaten) samt Østfold fylkeskommune (Knut Johan Rognlien), Sunne (Ingvild Little) og Helsedirektoratet (Ellen Marie Paulsen og Hildegunn Brattvåg). På noen av møtene har også Folkehelseinstituttet (Ole Trygve Stigen) deltatt.

Gruppen har hatt 7 møter og bidratt med gode innspill både til organisering og form på arbeidet.

INTERNE BIDRAGSYTERE

I tillegg til ulike eksterne ressurser tilkjennegitt over har ansatte både i KS-sentralt og ute i regionene vært tilgjengelige og i ulik grad bidratt til arbeidet på vegne av sine avdelinger. Pågående arbeid har også vært sett i forhold til nettverksarbeid i KS blant annet knyttet til fritid og frivillighet, helse og omsorg i plan og universell utforming.

ØKONOMI

Prosjektet har i perioden 2017–2019 hatt vel 4 millioner til rådighet. I tillegg til FOU arbeid, lønn og administrative kostnader har hovedtyngden av tilgjengelige midler gått til planlegging og gjennomføring av samlinger, kurs og møter.





Velkommen til regional samling – læringsnettverk folkehelse

Akershus, 18. – 19. september 2018

Tema: Frivillighet, tiltaksutvikling og evalueringsarbeid
Fokus: Lokalt arbeid, barn og ungdom - psykisk helse, trivsel og mestring



Sted 18/9: Felix Konferansesenter, Bryggetorget 3
Sted 19/9: Røde Kors konferansesenter, Hausmannsgate 7

PROGRAM 18.09:

09.30 – 09.40	Velkommen til regional samling – læringsnettverk folkehelse - Inger Johanne Strand, Prosjektleder KS
09.40 – 10:25	Perspektiver på frivillighet - Håkon Lorentzen, Samfunnsforsker
10.30 – 10.45	Pause
10.45 - 11.30	Hvordan jobbe evalueringsbasert i egen tiltaksutvikling lokalt? - Bergljot Baklien, Evalueringsforsker
11.30 - 12.45	Lunsj
12.45 - 14.00	Gruppearbeid - Hvordan få til godt evalueringsarbeid? Hvilke utfordringer har vi og hva er mulighetene?
14.00 - 14.15	Pause
14.15 – 15.15	Gruppearbeid - Lokal samskaping. Hvordan sikre god lokal samhandling i egen kommune og levedyktige tiltak for barn og unge? Hvilke utfordringer har vi og hva er mulighetene?
15.15 – 15.30	Oppsummering av dagen

PROGRAM 19.09:

09:30 – 10.00	Velkommen – kaffe og mingling
10.00 - 10.45	Folkehelseprogrammet, psykisk helse i ein folkehelsesamanheng, systematiske folkehelsearbeidet mm - Ellen Paulssen - Seniorrådgiver, Helsedirektoratet
10.45 – 11.00	Pause
11.00 – 11.30	Folkehelseprogrammet: Hva skjer i Akershus - Status og veien videre - Karianne Torgersen Rendal- Prosjektleder, AFK
11.30 – 12.45	Lunsj
12.45 – 13.15	Hvordan bidra til god psykisk helse, aktiv fritid og økt deltakelse for ungdom i kommunen gjennom lokal samskaping. - Heidi Tommessen – frivillighetskoordinator, Asker kommune
13.15 – 13.30	Pause
13.30 – 14.00	Hvordan utvikle og kvalitetssikre attraktive og inkluderende møteplasser for å fremme livsglede, mestring og trivsel blant barn og unge i kommunen gjennom god medvirkning. - Ellen Grepperud - plan- og utviklingssjef, Ås kommune
14.00 – 14.15	Pause
14.15 – 14.45	Hvordan bidra til å styrke barn og unges evne til å mestre gjennom et systematisk kommunearbeid med fokus på psykisk helse. - Nina Kolbjørnsen – folkehelsekoordinant, Bærum kommune - Brynhild Belsom - Leder/helsesjef, Rælingen kommune
14.45-15.00	Videre arbeid - regionalt læringsnettverk folkehelse Oppsummering, spørsmål og kommentarer mm
16.00 - 19.00	Sosialt samvær - mat og prat





Velkomen til heildagseminar

Korleis arbeide lokalt med psykisk helse og livskvalitet for barn og unge?

Stad: Hotel Terminus, Bergen

Tid: Tysdag 16.januar 2018

Møteleiarar:

Inger Johanne Strand KS, Maj-Kristin Nygård KS, Else-Marie Aarø HFK

PROGRAM:

09.30 - 10.00	Registrering – kaffi mm.
10.00 - 10.15	Velkomen Kjell Håland Fylkespolitikar - AP, nestleiar i KIRU; leiar for rådet for menneske med nedsett funksjonsevne.
10.15 - 10.30	Anne Gamme Fagleder - KS myndighetskontakt Helse og velferd Kva er psykisk helse i ein folkehelsesamanheng? Hildegunn Brattvåg - Seniorrådgiver, Helsedirektoratet
10.30 - 11.00	Om vi verkeleg meinte folkehelse - kva gjorde vi då? Arne Klyve Samfunnsviter - seniorrådgiver Bergensklinikkene
11.00 - 11.15	Pause
11.15 - 12.00	Barn og unges si psykiske helse - kva er utfordringane? Korleis kan vi gjere noko med det? Oddrun Samdal - professor, viserektor for utdanning, Universitetet i Bergen
12.00 - 13.00	Lunsj
13.00 - 13.15	Kort om det systematiske folkehelsearbeidet og folkehelselova Ellen Paulssen -Seniorrådgiver, Helsedirektoratet
13.15-13.45	Korleis har ungdommen i Hordaland det? – Med utgangspunkt i funna frå Ungdata-undersøkinga – korleis jobbar vi med det? Aina Haugstad, spesialrådgjevar og Eva Ørmen Vinjevoll, rådgjevar, Hordaland Fylkeskommune
13.45-14.05	Korleis jobbe med psykisk helse inn i plan? Marit Rødseth – plansjef, Hordaland Fylkeskommune
14.05-14.35	Frå kunnskap til planar til tiltak/handling gjennom «medverknad for mobbefritt oppvekstmiljø – og nærmiljø som fremjer folkehelse». Kommunalsjef oppvekst Åge Rosnes - Askøy kommune
14.35-14.50	Pause
14.50-15.45	Vegen vidare i kommunane - gruppearbeid
15.45-16.00	Oppsummering og vel heim Hordaland fylkeskommune og KS

Velkommen til regional samling – læringsnettverk folkehelse

Tema: Barn og ungdom – psykisk helse, trivsel og mestring Fokus: Lokal samskaping og erfaringsdeling

Sted: Hotel Scandic City, Bergen

Tid: Onsdag 18.april – Torsdag 19.april 2018

Møteledere:

Inger Johanne Strand KS, Ingeborg Sofie Sætrevik HFK

PROGRAM 18.04:

09.45 – 10.15	Registrering – kaffi mm.
10.15 – 10.30	Velkommen til regional samling – læringsnettverk folkehelse Inger Johanne Strand, Prosjektleder KS
10.30 – 11.30	Barn og unges psykiske helse - 50 min innlegg med Kjell Morten Stormark – Forsker I/professor, RKBU - 10 min spørsmål/kommentarer
11.30 – 12.00	KS Dialogverktøyet – Nyttig verktøy for problemløsning Venke Barrikmo, Seniorrådgiver, Opplæringsavdelingen, HFK
12.00 – 13.00	Lunsj
13.00 – 14.00	Tverrfaglig samarbeid for barn og unge – erfaringer, utfordringer mv - 30 min innlegg med Meline Heimdal – Folkehelsekoordinator i Samnanger kommune - 20 min drøftingsoppgave: Hvordan få til godt tverrsektorielt samarbeid i egen kommune for barn og unge? Hvilke utfordringer har vi og hva er mulighetene? - 10 min spørsmål/kommentarer
14.00 – 15.00	Aktivitet og arbeid til ungdom – Basecamp ungdomsdiakonitiltak - 30 min innlegg med Eli Skjerping, Fungerende leder Basecamp-Sotra og Jeanett Nesse, folkehelsekoordinator i Fjell kommune - 20 min drøftingsoppgave: Hvordan sikre levedyktige tiltak? - 10 min spørsmål/kommentarer
15.00 – 15.30	Pause
15.30 – 16.30	Livsmestring i skolen - 40 min innlegg med Birgit Vegusdal, Ass. rektor Høvåg skole, Lillesand kommune - 10 min spørsmål/kommentarer
16.30 – 17.30	Saman om eit betre oppvekstmiljø – Hvordan få det til? - 30 min innlegg med Marit Lundberg, Rådgiver i fagavdeling barnehage, Askøy kommune - 30 min drøftingsoppgave: Hvordan sikre tiltak for et betre oppvekstmiljø (tenkt: bhg/skole, nærmiljø og frivillighet – velg ett eller fleire av temaene) som samsvarer med utfordringsbildet lokalt? - 10 min spørsmål/kommentarer
17.30 – 17.45	Oppsummering av dagen
18.00 – 19.00	Middag

PROGRAM 19.04:

08.45 – 09.00	Kaffe og mingling
09.00 – 10.20	Trivsel og mestring - Hvordan jobbe med og for ungdom - 45 min innlegg med Mari-Kristine Morberg – Mobbeombod i Hordaland fylkeskommune - 25 min drøftingsoppgave: Hvordan jobbe tverrfaglig og inkluderende for å skape god trivsel for barn og unge? - 10 min spørsmål/kommentarer
10.20 – 10.45	Pause
10.45 – 11.30	LIM-prosjektet – Et inkluderende «Etter skoletid»-program for barn i 5-7 klasse - 30 min innlegg med Arild Hovland, Daglig leder i Trane IL og Mimi Bjerkestrand, rektor på Slettebakken skole - 15 min drøftingsoppgave: Hvilke tilsvarende prosjekt/tiltak kunne vere levedyktig i eiga kommune? - 10 min spørsmål/kommentarer
11.30-12.00	Videre arbeid - regionalt læringsnettverk folkehelse Oppsummering av samlinga Spørsmål og kommentarer
12.00-13.00	Lunsj og vel hjem



Regionalt læringsnettverk folkehelse



Tema: Forskningsprogram om psykisk helse og rus i folkehelsearbeidet. Styrkebasert tilnærming og verktøy for å styrke ressurser som kan aktiveres i arbeidet for å skape livsmestring, helse og trivsel.

Målgruppe: Alle som jobber med barn og unge psykisk helse og rus, enten du er politiker, planlegger, folkehelserådgiver, jobber i en frivillig organisasjon eller er interessert i å fremme forskning på barn og unges psykiske helse og involvering av målgruppen.

Tid: 2. mai 2018 kl. 09.30-15.30

Sted: [Scandic Stavanger City](#), Reidar Bergesgate 7. Deltakerne oppfordres til å benytte kollektivtransport.

Samlingen er et samarbeid mellom KS nasjonalt og Rogaland fylkeskommune.

Program for læringsnettverket

Møteledere: Ida Tomine Bø Norland fra ungdommens fylkesting og fylkespolitiker Inghild Vanglo

- 09.30 - 09.45 Velkommen
Inger Johanne Strand, Prosjektleder KS-læringsnettverk folkehelse
- 09.45 - 10.30 Folkehelseprogrammet i Agder: «Godt begynt - halvveis fullført».
Anne Mette Brustuen og Anette Vesterskov Pedersen,
Folkehelserådgivere i Agder-fylkene.
- 10.30 - 10.45 Pause
- 10.45 - 11.15 «ROBUST»: Tiltak for å stimulere ungdoms sosiale og emosjonelle kompetanse, samt evne til å opprettholde motivasjon for skolearbeidet.
Edvin Bru, Professor, Læringsmiljøsentret
- 11.15 - 12.00 Lunsj
- 12.00 - 12.45 Del 1: Samarbeid med barn og unge i arbeidet for å fremme trivsel og helse. Erfaringer med bruk av styrkebaserte tilnæringsmåter i det lokale folkehelsearbeidet.
Bjørn Hauger, Re kommune
- 12.45 - 13.00 Pause
- 13.00 - 13.45 Del 2: Samarbeid med barn og unge i arbeidet for å fremme trivsel og helse. Erfaringer med bruk av styrkebaserte tilnæringsmåter i det lokale folkehelsearbeidet.
Bjørn Hauger, Re kommune
- 13.45 - 13.55 Pause
- 13.55 - 14.10 Underholdningsbidrag
Sunniva Vanglo
- 14.10 - 14.55 ABC-modellen for mental sunnhet
Ruth Marie Stensland Donovan
- 14.55 - 15.30 «Ungdom i fokus» legger til rette for at barn og unge kan møtes og diskutere hvordan de kan utvikle og forbedre tjenester og tilbud, og for at de skal kunne jobbe sammen med voksne.
Prosjektleder Harald Fåkvam og en ungdomsrepresentant





Regionalt læringsnettverk folkehelse



Tema: «Program for folkehelsearbeid i kommunene i 2017-2027 psykisk helse og rus». Læringsnettverket skal bidra til bedre tiltaksutvikling for å ivareta resultatmål i programmet.

Målgruppe: Rådmann og ordfører, kommuneansatte, ungdomsråd, forskere, kompetansemiljø og andre som ønsker å satse på barn og unge psykisk helse og rus 0-24 år.

Målsetting: Innføring i en planmodell (Precede-procede modellen) og hvordan gjennomføre gruppeintervju med ungdom som en del av datainnsamling i forbindelse med kommunal folkehelseoversikt. Øke kartlegging- og evalueringskunnskaper.

Tid: 13. desember 2018 kl. 09.30-15.30

Sted: [Scandic Stavanger City](#), Reidar Bergesgate 7. Deltakerne oppfordres til å benytte kollektivtransport.

Samlingen er et samarbeid mellom KS nasjonalt og Rogaland fylkeskommune (RFK).

Program

Møteledere: Elisabeth W. Haaland, RFK.

- 09.30 - 10.00 Velkommen til workshop.
Kort om status – folkehelseprogrammet.
Filmsnutt fra Ungdommens fylkesting - ungdomsråd i Rogaland
- Underholdningsbidrag av Stavanger studentsangforening
«Jul, jul, strålende jul» og «O helga natt»
- 10.00 - 10.30 [En kunnskapsoversikt](#) - En gjennomgang av rapporten: «Barn og unges psykiske helse: Forebyggende og helsefremmende folkehelseiltak» ved Leif Edvard Aarø, avdelingsdirektør ved Folkehelseinstituttet
- 10.30 - 10.45 Pause og benstrek
- 10.45 - 11.15 Folkehelse og ungdomsmedvirkning. Filmvisning fra [MediaLab](#)
- 11.15 - 12.15 «Preced- Proceed modellen» ved Jørn Andreas Cruickshank, Førsteamanuensis Universitetet i Agder (UiA)
- Modellen er et verktøy som kan benyttes for å bygge opp kunnskap, få innsikt i hvordan en kan gjennomføre en bedre planlegging før iverksettelsen av tiltak/intervensjoner. Modellen tilsier at målgruppen for intervensjonen (0- 24 år) må være involvert i utviklingsprosessen, for god måloppnåelse
- 12.15 – 13.00 Lunsj
- 13.00 - 13.30 Hvordan samtale med grupper bestående av barn og unge? Om utvelgelse, gjennomføring og etterarbeid ved Tor-Ivar Karlsen UiA
- 13.30 - 14.15 Hvilke tema er relevant for oss å vite mer om? Gruppearbeid med kommuner tilhørende 4 regioner, kort plenumsgjennomgang til slutt. Ledes av Tor-Ivar Karlsen og Jørn Andreas Cruickshank
- 14.15 - 14.30 Pause og benstrek
- 14.30 - 15.25 Gjennomgang av veilederen «[Hvordan jobbe evalueringbasert i egen tiltaksutvikling lokalt](#)» ved Bergljot Baklien, Evalueringsforsker
- 15.25 - 15.30 Avslutning og vel hjem. Evaluering

Det tas forbehold om endring i programmet





Regional oppstartssamling – læringsnettverk folkehelse

Barn og unge; psykisk helse og rusforebygging – livskvalitet og innaforskning

Sted: Quality Hotel Alexandra, Molde

Tid: Tirsdag 4. desember – onsdag 5. desember 2018

PROGRAM 04.12

09.30 – 10.00	<i>Registrering</i>
10.00 – 10.15	Velkommen til regional oppstartssamling – læringsnettverk folkehelse Marit N. Krogseter, leiar av Kultur- og folkehelseutvalet, Møre og Romsdal fylkeskommune Inger Johanne Strand, Prosjektleder, KS
10.15 – 11.10	Folkehelselova og folkehelseprogrammet Ellen M. Paulssen, seniorrådgiver, Helsedirektoratet
11.10 – 11.30	Regionalt programarbeid – status og vegen vidare Rigmor Hustad Holen, seksjonsleiar, Møre og Romsdal fylkeskommune
11.30 – 12.30	<i>Lunsj</i>
12.30 – 13.20	Nærmiljøprosjektet, erfaringar inn i folkehelseprogrammet Randi Bergem, prosjektleiar for evaluering av nærmiljøprosjektet, Høgskulen i Volda
13.20 – 13.40	<i>Pause</i>
13.40 – 15.20	Korleis har barn og unge det i vår region? - Ungdomsrepresentant i Møre og Romsdal - Regionalt kunnskapsenter for barn og unge ved Odd Sverre Westbye, senterleder - Kompetensesenter Rus Midt-Norge ved Kolbjørn Gjære, rådgivar - Mobbeombud Kristin Øksenvåg, Møre og Romsdal fylkeskommune
15.20 – 15.40	<i>Pause</i>
15.40 – 16.25	Samskaping Randi Bergem, dosent ved Høgskulen i Volda
16.25 – 17.15	Kommuneeksempel frå Møre og Romsdal - Eide kommune ved Ellen Marie Krakeli, folkehelsekoordinator - Kristiansund kommune ved Edith Husby, rådgiver
19.00	<i>Middag</i>

PROGRAM 05.12

08.30 – 08.35	<i>Velkommen</i>
08.35 – 09.35	Gruppearbeid med fokus på korleis sikre god lokal samskaping og levedyktige tiltak i eigen kommune
09.35 – 09.55	<i>Pause og utsjekk</i>
09.55 – 11.30	Forsking og evaluering Metodevalg og evalueringsarbeid med utgangspunkt i KS sin veileder for eigenevaluering Yngve Carlsson, spesialrådgiver, KS Fokus på forskarrollen og ulike metodar for evaluering. Kvifor er folkehelseprogrammet interessant også for dei? Guri K. Skrove, Forskningsleder Samfunn, Møreforskning
11.30 – 12.30	<i>Lunsj</i>
12.30 – 14.45	Korleis jobbe forebyggande med barn og unge si psykiske helse? Lene Berggraf, psykologspesialist PhD, Oppveksteamet, Drammen kommune.
14.45 – 15.00	Avslutning og vel heim

Vi tek atterhald om mindre endringar i programmet

Regional samling – læringsnettverk folkehelse

Barn og unge; psykisk helse og rusførebygging – livskvalitet og innanforskap

Sted: Scandic Seilet, Molde

Tid: Onsdag 10. april – torsdag 11. april 2019

PROGRAM 10.04

09.30 – 10.00	<i>Registrering</i>
10.00 – 10.30	Velkommen Inger Johanne Strand, Prosjektleder KS Status for folkehelseprogrammet og vege vidare Marita Halvari, Møre og Romsdal fylkeskommune
10.30 – 11.30	Oversikt over folkehelse og kopling mot planer og tiltak Erfaringar med bruk av oversikt over folkehelse Randi Bergem, Dosent, Høgskulen i Volda
11.30 – 12.30	<i>Lunsj</i>
12.30 – 14.30	Sosiale ulikheter i helse blant barn og unge Wenche Bekken, førsteamanuensis Fakultet for samfunnsvitenskap, OsloMet Gruppearbeid/diskusjon
14.30 – 14.45	<i>Pause</i>
14.45 – 15.30	Erfaringar frå deltaking i folkehelseprogrammet - Oppdal kommune Vigdis L. Thun, fagansvarlig folkehelse og miljøretta helsevern
15.30 – 15.45	<i>Pause</i>
15.45 – 16.15	Barn i Midt-Norge, psykisk helse i barnehagen, Voldaprojektet Ann-Iren Ulvedal, styrar Volda kommune
16.15 – 17.00	Innspel frå kommunane – idear til tiltak for vårt regionale programarbeid
19.00	<i>Middag</i>

PROGRAM 11.04

08.30 – 08.35	Velkommen
08.35 – 09.05	Kunnskapsgrunnlag og Regional planstrategi Ingunn Bekken Sjøholm, assisterande fylkesplansjef og Gry Halvorsen, rådgivar, Møre og Romsdal fylkeskommune
09.05 – 09.55	<i>Pause og utsjekk</i>
09.05 – 11.50	Regionalt folkehelsearbeid – informasjon mm Pause og utsjekk undervegs <u>Møre og Romsdal fylkeskommune</u> Ved seksjon folkehelse og fysisk aktivitet - Evaluering av God Helse partnerskapet - Tilsot, anleggspolitikk mm - Friluftsliv og Morotur - Tannhelse og samarbeid med kommunale tenester i folkehelsearbeidet Inger Holmseset, rådgivar <u>Fylkesmannen i Møre og Romsdal</u> - Leve hele livet - Strategi for psykisk helse - Tilsyn <u>Møre og Romsdal idrettskrets</u> - «100 år for idretten i Møre og Romsdal» Ellen Cathrine Hammer, koordinator folkehelse og fysisk aktivitet.
11.50 – 12.50	<i>Lunsj</i>
12.50 – 14.50	ALLEMED – hvordan lykkast med inkluderingsarbeidet Elvane Haxhisokoli, Nasjonal dognad mot fattigdom og utenforskap blant barn og unge, ALLEMED-sekretariatet. Gruppearbeid/diskusjon
14.50 – 15.00	Avslutning og vel heim

Vi tek atterhald om mindre endringar i programmet



TROMS fylkeskommune
ROMSSA fylkkaasuohkar

Velkommen til regional samling - 3. - 4. april 2019

Tema: Tiltaksutvikling og lokalt kommunesamarbeid, Folkehelseprogrammet

Sted: Thon Hotell Polar, Tromsø

PROGRAM 3.APRIL

09.30 – 10.30	Registrering
10.30 – 10.45	Velkommen til regional samling – læringsnettverk folkehelse <ul style="list-style-type: none">- Troms fylkeskommune- Inger Johanne Strand, Prosjektleder KS
10.45 – 12.00	Forskning og evaluering. Metodevalg og evalueringsarbeid med utgangspunkt i KS veileder for egevaluering <ul style="list-style-type: none">- Bergljot Baklien, Evalueringsforsker
12.00 – 13.15	Lunsj
13.15 – 13.30	Troms modellen - regionalt programarbeid på folkehelseområdet Status – pilotkommunene – kriterier- støtte fra FoU miljø <ul style="list-style-type: none">- Troms fylkeskommune
13.30 – 13.55	Hvordan sikre god lokal samhandling og tiltaksutvikling? Innledning til gruppearbeid <ul style="list-style-type: none">- Lyngen - Kvænangen, Nordreisa, Skjervøy, Kåfjord og Storfjord- Tromsø - Balsfjord og Karlsøy- Lenvik (Senjakommunene) – Sørreisa, Målselv, Bardu, Dyrøy- Harstad og Skånland – Gratangen, Salangen, Lavangen, Kvæfjord, Ibestad
13.55 – 14.00	Pause
14.00 – 16.00	Gruppearbeid med utgangspunkt i KS-dialogverktøy
16.00 – 17.00	Oppsummering i plenum – 10 min fra hver gruppe
18.30	Middag

PROGRAM 4.APRIL

08.30 – 08.45	Refleksjoner fra i går
08.45 – 09.45	Troms modellen (forts.) <ul style="list-style-type: none">- Søknad fra kommunene: søknadsskjema-kriterier-frister-budsjett-mm- Forankring- Prosjekt/tiltak videregående skole
09.45 – 10.15	Pause
10.15 – 10.45	Medvirkning – ungdom i fokus . Hvordan jobbe med og for ungdom? <ul style="list-style-type: none">- Ingeborg Gjerdrum Foshaug, leder i ungdommens fylkesråd
10.45 – 12.00	Kommuneksempler fra andre fylker «Troms calling via Skype»
12.00 -12.30	Oppsummering og veien videre Kompetanseheving og fremdriftsplan 2019. <ul style="list-style-type: none">- Troms fylkeskommune
12.30 – 13.30	Lunsj og vel hjem

Med forbehold om mindre endringer i programmet





Seminar

«Folkehelse i et stedsutviklingsperspektiv»

Program

Sted: Scandic Hotell, Alta

Tid: 8. – 9. mai 2018

Møteleder: Britt Hjørdis Somy

Tirsdag 8.5.2018

- 09.30 – 10.00 Registrering – kaffe og rundstykker
- 10.00 – 10.15 **Velkommen til seminar**
Juli-Anne Staven, Finnmark fylkeskommune, fagleder miljø, idrett og folkehelse
- 10.15 – 11.00 **Det skal bo folk i husan**
Jørn Andreas Cruickshank, 1. Amanuensis UIA
- 11.00 – 11.30 **Mobilitet**
Jørn Andreas Cruickshank, 1. Amanuensis UIA
- 11.30 – 11.45 **Pause**
- 11.45 – 12.30 **Seniormedvirkning i stedsutviklingen gir aldersvennlige lokalsamfunn**
Guri Mette Vestby, seniorforsker NIBR
- 12.30 – 13.30 **Lunch**
- 13.30 – 14.30 **Stedets betydning i samisk sammenheng**
Solveig Joks, dekan ved Samisk Høgskole
- 14.15 – 14.30 **Pause**
- 14.30 – 15.30 **En plass for hvem? Et sted for hva? Kan og bør stedsidentiteter styres?**
Brynhild Granås, 1. Amanuensis UIT (Alta)
- 15.30 – 17.00 **«De gode kommune - eksempler»**
- 19.00 Konferansemiddag

Møteleder: John H. Jakobsen

Onsdag 9.5.2017

- 09.00 – 09.20 **Program for folkehelse, KS læringsnettverk, barn og unge psykisk helse**
Inger Johanne Strand, Prosjektleder KS - læringsnettverk folkehelse
- 09.20 – 09.45 **Typiske psykiske helseplager hos barn og unge:
Hvordan tenke forebygging på kommunalt nivå?**
Monica Martinussen, professor RKBU Nord
- 09.45 – 10.15 **Rusforebygging, - hva, hvordan og hvorfor?**
Marit Andreassen, virksomhetsleder KORUS Nord
- 10.15 – 10.30 Pause og utsjekking
- 10.30 – 11.15 **Folkehelse – lov og plan**
Førsteamanuensis Tor – Ivar Karlsen, UIA
- 11.15 – 12.00 **Folkehelsen i Finnmark**
Monica Martinussen, professor RKBU Nord
- 12.00 – 12.15 **RVTS Nord sin virksomhet – kort informasjon**
Hans Lander, Nestleder RVTS Nord
- 12.15 – 13.00 Lunsj

Vel hjem!



Koordinatorsamling 12. - 13. september 2018

Sted: Scandic Bodø - Sjøgata 23

Program

12. september

Hovedtema: Psykisk helse

09:30 – 10:00	Registrering
10:00 – 10:20	Velkommen og kulturelt innslag
10:20 – 10:40	Folkehelse nasjonalt v/ statssekretær Anne Bramo, Helse- og omsorgsdepartementet
10:40 – 11:00	Folkehelse regionalt v/Aase Refsnes, fylkesråd for kultur, miljø og folkehelse
11:00 – 11:30	Folkehelsearbeid i Nordland fylkeskommune v/ Kari Hege Mortensen, seksjonsleder Folkehelse
11:30 – 12:30	Lunsj
12:30 – 12:45	Senter Mot Incest og Seksuell Overgrep (SMISO) - presentasjon
12:45 – 13:00	Med ungdom i fokus. Presentasjon
13:00 – 13:50	”Slik fremmer vi psykisk helse, forebygger psykiske lidelser og får en mer fornuftig samfunnsøkonomi” v/ professor emeritus Arne Holte
13:50 – 14:00	Pause
14:00 – 14:45	Arne Holte fortsetter
14:45 – 15:00	Pause
15:00 – 16:00	Arne Holte fortsetter
19:00 – 23:00	Middag i lavvo i Geitvågen. Bussavgang fra hotellet 19.00. Retur fra Geitvågen 22.30





13. september

Hovedtema: Helsefremmende bo- og nærmiljø

- 08:30 – 09:15 Bærekraftige stedsutviklingsprosesser som fremmer folkehelse v/ Aslaug Tveit LÉVA Urban Design
- 09:15 – 09:30 Pause**
- 09:30 – 10:15 "Hands-on" eksempler på tiltak og prosjekter v/ Aslaug Tveit
- 10:15 – 10:35 Pause /utsjekking**
- 10:35 – 11:30 Spillemidler- muligheter og eksempler v/ Kristin Hunstad, rådgiver Nordland fylkeskommune og Lars Bang, leder seksjon idrett og friluft, Bodø kommune
- 11:30 – 12:30 Lunsj**
- 12:30 – 13:00 Folkehelsearbeid i Nordland fylkeskommune v/Kari Hege Mortensen, seksjonsleder Folkehelse
- 13:00 – 14:15 «Nærmiljø- og lokalsamfunn som fremmer folkehelse» Eksempler fra Alstahaug, Vestvågøy og Narvik
- 14:15 – 14:30 Avslutning**
- 14:30 – 16:00 Workshop for kommunene i Nærmiljøprosjektet v/ Therese Andrews, Nordlandsforskning

Kurs i prosjektledelse

Sortland- Kulturfabrikken	Mosjøen- Fru Haugans hotel	Bodø – Radisson Blu Hotel
20. og 21. mars	8. og 9. april	10. og 11. april

Dag 1

10.00 Fylkeskommunen ønsker velkommen og presenter målsetningene med workshopen.

10.10 Heidi Angell Strøm overtar regien og lar kursdeltagerne presenter seg selv med visittkort metoden.

10.45 Hva er et prosjektmandat? Presentasjon av teorien bak mål, formål og valg av navn på et prosjekt. Forelesning av Heidi Angell Strøm.

11.30 Lunsj

12.30 Casen presenteres. Deltageren jobber i grupper med å utvikle mål, formål og navn på prosjektet presentert i casen.

13.15 Oppsummering av gruppearbeid i plenum.

13.45 Pause med benstrek

14.00 Interessentanalysen. Hvordan avdekke de viktigste interessentene i et prosjekt, samt legge en god strategi for å kommunisere med dem? Forelesning av Heidi Angell Strøm.

14.15 Gruppearbeid for å lage en interessentanalyse i casen.

14.45 Oppsummering av gruppearbeidet i plenum.

15.00 Pause med benstrek

15.20 Milepælsplanlegging. Hvordan definere milepæler og hvordan bygge opp en milepælsplan? Forelesning ved Heidi Angell Strøm.

16.00 Gruppearbeid hvor deltagerne lager milepæler og milepælsplan for casen som vi har jobbet med gjennom hele dagen.

16.45 Oppsummering i plenum

17.00 Avslutning.

19.00 Felles middag

Dag 2

08.30 God morgen. Refleksjoner rundt casen og egen læring.

09.00 Organisering. Hvordan organisere et prosjekt med prosjektleder, styringsgruppe, arbeidsgruppe og referansegruppe. Forelesning med Heidi Angell Strøm.

09.30 Pause med kaffe.

09.45 Gruppearbeid hvor deltageren definerer hvordan case prosjektet skal organiseres.

10.15 Oppsummering i plenum

10.30 Pause

10.45 Risikovurdering og usikkerhetsanalyse. Forelesning av Heidi Angell Strøm.

11.15 Gruppearbeid hvor deltagerne vurderer risikoen for case prosjektet på milepælsnivå.

11.30 Lunsj

12.30 Gruppearbeidet fortsetter og blir oppsummert i plenum.

13.00 Evaluering av prosjekt ved Heidi Angell Strøm

13.45 Gruppe arbeid hvor deltakerne jobber med prosjektevaluering.

14.15 Oppsummering i plenum

14.30. Vi takker for oss

Regional samling- erfaringsdelingskonferanse

Oppfølging av Ung i Buskerud 2017

Sted: Sundvolden Hotell

Tid: 24. oktober

PROGRAM:

09.30 - 09.40 Velkommen, registrering, kaffe/te og frukt

09.40 - 09.55 **Samarbeid på tvers** – Hole og Ringerike kommune

Avdelingsleder for skolehelsetjenesten, Ann Karin Swang

Avdelingsleder Ringerike vgs., Kari Margrethe Hurlen Kjekshus

09.55 - 10.10 **“Ung i Hemsedal kommune”** – Et eksempel på organisering og strategi

Kvalitet- og fagutvikler, Henrik J Thorset

Konsulent i koordinerende enhet, Britt Reidun Intelhus

10.10 - 10.45 **God nok- selvmedfølelse og livskvalitet**

Lene Berggraf, psykolog Drammen kommune

10.45 - 11.00 Pause

11.00 - 11.30 **Introduksjon Open Space** - Nina Sterner, KoRus- Sør

11.30 - 12.30 Lunsj

1230 - 1330 **Open Space**

13.30 - 13.45 Pause

13.45 - 14.40 **Open Space**

14.45 - 15.15 **Oppsummering i plenum**

15.15 - 15.30 **Avslutning og veien videre**

Randi Haldorsen, Buskerud fylkeskommune

15.30- 18.00 Egentid

18.00 Middag



Regional samling- læringsnettverk folkehelse

Evaluering av tiltak

Sted: Sundvolden Hotell

Tid: 25. oktober

PROGRAM:

08.30 - 9.00 Registrering, kaffe/te og frukt

09.00 - 9.10 **Velkommen**

Randi Haldorsen, Buskerud fylkeskommune

09.10 - 9.20 **Program for folkehelsearbeid- læringsnettverk KS**

Inger Johanne Strand, KS

09.20 - 10.05 **Ulike evalueringsmetoder**

Arnfinn Helleve, Folkehelseinstituttet

10.05 -10.20 Pause

10.20 – 11.00 **Egenevaluering**

Yngve Carlsson, KS

11.00 – 12.00 **Kjærlighet og grenser - eksempel på evaluering av tiltak**

Eli-Marie Wiig, KoRus- Sør og Marianne Ødegaard Müller, Gol kommune.

12.00 - 13.00 Lunsj

13.00 -13.45 **Ungdom og psykisk helse- kunsten å være annerledes**

Rebecca Annesdatter, minoritetsrådgiver ved Galterud ungdomsskole, Drammen

13.45 - 14.00 **Oppsummering og vel hjem**

KS og Buskerud fylkeskommune

Med forbehold om endringer i programmet





REGIONAL SAMLING - KS LÆRINGSNETTVERK INNEN FOLKEHELSE

FORANKRING AV TILTAK I PLANER

7. FEBRUAR 2019, FYLKESHUSET I DRAMMEN

Tema for samlingen vil være forankring av tiltak i regionale og kommunale planer, samt oversiktsarbeid knyttet til tiltak i kommuner og regioner.

Det blir lagt opp til prosessarbeid der kommuner med allerede etablerte samarbeidsstrukturer får anledning til å jobbe sammen.

Fagdagen er aktuell for alle som jobber med folkehelse og planarbeid i kommunene, da en viktig del av folkehelsearbeidet fremover vil være å integrere folkehelse inn i kommunenes planarbeid.

PROGRAM

09.30 - 10.00	Registrering, kaffe / te + noe å bite i
10.00 - 10.10	Velkommen v/ KS og Buskerud fylkeskommune
10.10 - 10.30	Forankring av tiltak i regionale planer v/ Randi Haldorsen, Buskerud fylkeskommune
10.30 - 10.45	Pause
10.45 - 11.15	Forankring av tiltak i kommunale planer v/ Maj Kristin Nygård, KS
11.15 - 12.15	Prosessarbeid med utgangspunkt i tema presentert
12.15 - 13.15	Lunsj
13.15 - 13.45	Oversiktsarbeid - kartlegging av tiltak på tvers av sektorer v/Kebel Marin Fleites, Drammen kommune
13.45 - 14.00	Pause
14.00 - 15.00	Prosessarbeid med utgangspunkt i tema presentert
15.00 - 15.30	Veien videre mot programarbeid, oppsummering og vel hjem v/ Randi Haldorsen, Buskerud fylkeskommune

Det tas forbehold om endringer i programmet

Fagdagen arrangeres av KS og Buskerud fylkeskommune, og er en del av KS sitt læringsnettverk innen folkehelse.

PÅMELDING

Registrer din påmelding innen 24. januar 2019 her:

[Lenke til påmelding](#)





Læringsverkstad

«Folkehelse i kommunale planar»

Program

Sted: Thon Hotell, Skei

Tid: 19. april 2018

Ordstyrar: Anne-Lene Norman

Program:

- 10.00 – 10.30 Registrering – kaffi og rundstykker
- 10.00 – 10.10 **Velkommen til læringsverkstad**
Prosjektleder **John H. Jakobsen – KS**
- 10.10 – 10.30 **Felles database i fylket**
Spesialrådgjevar Anne – Lene Norman
- 10.30 – 11.30 **Innhenting, tolking og analyse av planleggingsdata.**
Utfordringar, behov og løysingar
Kari Synnøve Muri, Stryn kommune
Britt Veum Hauge, Luster kommune
- 11.30 – 11.45 **Pause**
- 11.45 – 12.30 **Utfordringar med integrering av folkehelseperspektivet i kommunale planar**
Professor Roar Amdam
- 12.30 – 13.30 **Lunch**
- 13.30 – 14.15 **Korleis skal vi forstå, analysere og bruke statistikk i kommuneplanarbeidet?**
Førsteamanuensis Tor-Ivar Karlsen, UIA
- 14.15 – 14.45 **Prioritering av innsatsområde – verktøy for planprosessen**
Førsteamanuensis Tor-Ivar Karlsen, UIA
- 14.45 – 15.00 **Pause**
- 15.00 – 15.30 **Avslutning med diskusjon og spørsmål til innleiarane**



HEDMARK
FYLKESKOMMUNE



OPPLAND
fylkeskommune



Fylkesmannen i Hedmark



Fylkesmannen i Oppland

FOLKEHELSESEMINAR

Tverrsektorielle samarbeidsstrukturer i kommunen

Torsdag 8. november kl.10-15, Hedmark Fylkeskommune, Parkgata 64 Hamar- Tingsalen
Målgruppe: Kommuner og fylkeskommuner, folkevalgte og ansatt.
Pris: Kr.200 per person inkl. lunsj

- Kl.10.00 **Velkommen** v/ Liv Kaatorp, KS og Randi Wahlsten, Hedmark Fylkeskommune
- KL. 10.05 **Sammenheng, prosess og systematikk i planarbeid.** Hva det er viktig å vite mer om? Hvilke påvirkningsfaktorer finnes? Hvordan få mer kunnskap om hvilken grad disse er å finne i lokalsamfunnet? Hvordan få til medvirkning? Hvordan håndtere kunnskapen? **v/ professor Roar Amdam Høgskolen i Volda**
- KL. 11.00 **Pause**
- KL. 11.15 **Livskvalitet som målskive- de nye livskvalitetsmålene**, bakgrunn og nytteverdi i folkehelsearbeidet **v/ Ragnhild Bagn Nes, Folkehelseinstituttet**
- Kl. 12.00 **Lunsj**
- Kl. 12.45 **Arbeid, kompetanse og folkehelse.** Hvordan er sammenhengen mellom deltakelse i samfunnet, kompetanse og livskvalitet? Hvorfor er inkludering i arbeid- og samfunnsliv så viktig for Norge, arbeidslivet og den enkelte? **v/ Regiondirektør Bjørn Lien, NAV Innlandet**
- Kl.13.30 **Pause**
- Kl.13.45 **Hallingdalmodellen-** bruk av resultater fra måling av livskvalitet i arbeid for økt attraktivitet og samfunnsutvikling. **Knut Arne Gurigard, Regionrådgiver Hallingdal**
- Kl. 14.45 Oppsummering ved Helsedirektoratet **v/Janne Strandrud, seniorrådgiver avdeling global helse og dokumentasjon og Mari Hagtvedt Vik, seniorrådgiver Avdeling levekår.**
- Kl.15.00 Vel hjem!

NB. Forbehold om endringer i programmet.

Program for folkehelsearbeid i kommunene 2019

Scandic Oslo Airport, Gardermoen

Torsdag 28. mars

- Kl. 10.30- 10.40 **Velkommen til konferanse!**
- Kl. 10.40- 10.55 **Hva er Program for folkehelsearbeid i kommunene?**
- Kristian Sunde, Helse- og omsorgsdepartementet
- Anne Gamme, KS
- Kl. 10.55- 11.10 **Funn fra følgeevalueringen av programmet**
- Line Melby og Lisbet Grut, SINTEF
- Kl. 11.10- 11.30 **Hvorfor er folkehelseprogrammet viktig for oss?**
Ulike representanter fra kommuner, fylker, forskningsmiljø mm svarer
- Kl. 11.30- 12.30 **Lunsj**
- Kl. 12.30- 14.30 **Seminarer, bolk 1**
1. Tiltaksutvikling innen psykisk helse og rusmiddelforebygging
2. Å lage møteplasser for ungdom, med ungdom
3. Styringsdata og arbeidet med oversikt over helsetilstanden og påvirkningsfaktorer i kommunen
- Kl. 14.30- 15.00 **Pause**
- Kl. 15.00- 17.00 **Seminarer, bolk 2**
4. Å bygge på andres erfaring og tidligere kunnskap
5. Å gjøre det sammen – sosial innovasjon i praksis!
6. Fra oversikt til plan til tiltak
- Kl. 17.00- 17.20 **Pause**
- Kl. 17.20- 18.00 **Foredrag: Hindringer og muligheter for barn i lavinntektsfamilier**
- Christer Hyggen, forsker ved NOVA, OsloMet

Fredag 29. mars

- Kl. 08.30- 09.20 **Program for folkehelsearbeid er mer enn utvikling av tiltak. Hva annet har skjedd som en del av programmet?**
- Ny forskning om fritidsklubber
- Ingunn Marie Eriksen, NOVA, OsloMet
 - Arbeid med gode miljøer for barn og unge
- Cecilie Prebensen, Landsrådet for Norges barne- og ungdomsorganisasjoner og Hedda Hakvåg, Ungdom og fritid
 - Utvikling av lokal frivillighetspolitikk
- Bjørn Lindstad, Frivillighet Norge
- Kl. 09.20- 09.40 **Pause**
- Kl. 09.40- 11.30 **Seminarer, bolk 3**
7. Tiltaksforskning fremover
 8. Samarbeidsorganet – en nyttig struktur for folkehelsearbeidet?
 9. Læring og kvalitetsforbedring i folkehelsearbeidet
- Kl. 11.30- 12.30 **Lunsj**
- Kl. 12.30- 12.40 **Lansering av nettside for oversikt over tiltak**
- Forebygging.no, KoRus Nord
- Kl. 12.40- 12.50 **Innspill til videre arbeid med programmet**
- Kl. 12.50- 13.20 **Folkehelse og sosial bærekraft**
- Hege Hofstad, By- og regionsforskninginstituttet NIBR, OsloMet
- Kl. 13.20- 13.40 **Pause**
- Kl. 13.40- 14.15 **Panel samtale: *En god folkehelsepolitikk er en forutsetning for et bærekraftig velferdssamfunn.***
Samtalen ledes av Helge Eide, Områdedirektør Interessepolitikk, KS
Deltakere: Ordfører Alfred Bjørlo, Eid kommune
Ordfører Robin Kåss, Porsgrunn kommune
Statssekretær Anne Bramo
Ingelin Noresjø, fylkesråd for næring, Nordland fylkeskommune
- Kl. 14.15- 14.30 **Avslutning ved Helsedirektoratet**

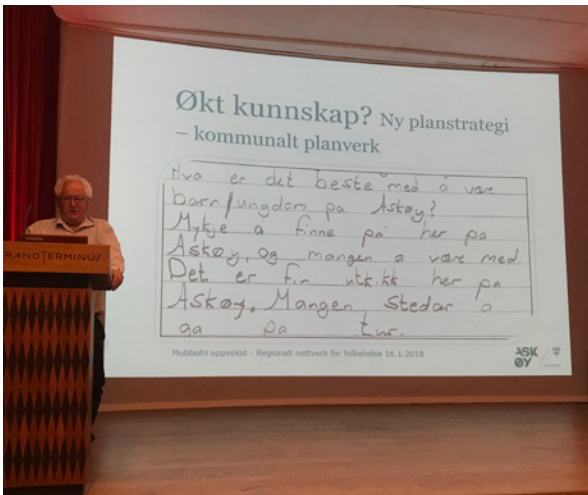
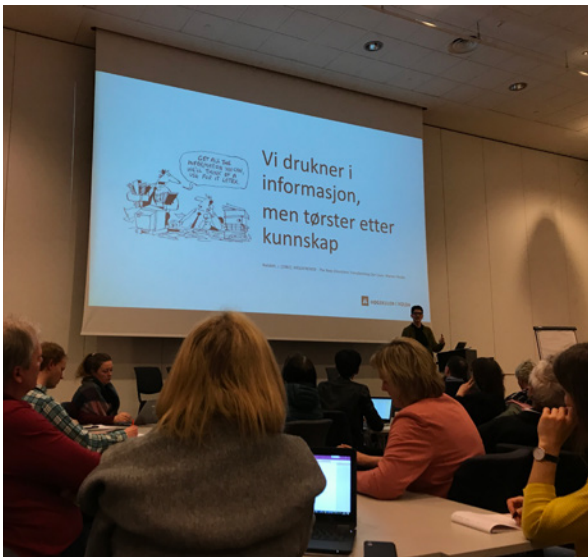
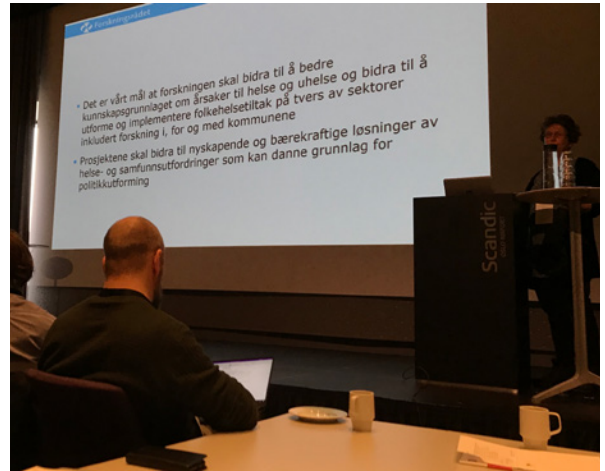
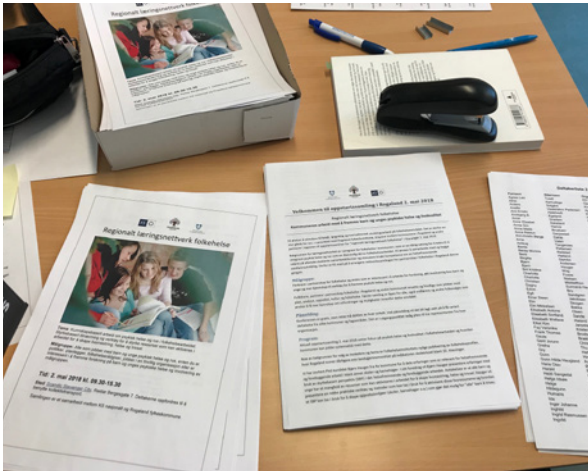


Bli en bedre brobygger!
TVERRSEKTORIELT SAMARBEID FOR
HELSEVENNLIG SAMFUNNSUTVIKLING

Foreløpig rammeprogram

(NB! Med forbehold om endringer. Endelig program blir sendt til påmeldte deltakere i god tid før kurset)

DAG 1	
11:30 – 12:30	GRATIS LUNSJ OG MINGLING
12:30 – 18:00	Modul 1: Hva er sosiale helseforskjeller – og hvordan redusere dem? <i>Øyvind Giæver, Helsedirektoratet</i>
	Modul 2: Å være en agendasetter og effektiv policy-utvikler <i>Hege Hofstad, NIBR - Norsk Institutt for By- og Regionforskning</i>
	Modul 3: De viktige samarbeidspartnerne: Kartlegging og analyse av interessenter <i>Ingvild G. Little, Sunne kommuner – WHO's norske nettverk</i>
DAG 2	
09:00 – 12:30	Modul 4: Samskaping og partnerskap <i>Dina von Heimburg, Levanger kommune/Nord Universitet</i>
	Modul 5: Å være en endringsagent og brobygger <i>Dina von Heimburg, Levanger kommune/Nord Universitet</i>
12:30	GRATIS LUNSJ OG AVREISE



Postadresse: Postboks 1378 Vika, 0114 Oslo
Besøksadresse: Haakon VIIs gt. 9, 0161 Oslo

Telefon: 24 13 26 00

ks@ks.no
www.ks.no